

13.6.2012**Zprávy**

Konečná světová zásoba pšenice pro 2012/2013 bude pravděpodobně nižší než se odhadovalo- konkrétně o 7 miliónů tun. Přičemž z toho je o 1,5 miliónů tun snížen počáteční stav a 5,5 miliónů tun snížen odhad světové produkce.

Světová produkce pšenice je snížena díky slabším výhledům z některých exportních zemí: Rusko, EU-27, Turecko, a nepatrně i USA. Rusko snížilo výhled celkem o 3 milióny tun kvůli holomrazům na počátku roku a také problémům se suchem.

Produkce EU-27 je snížena o 1.0 miliónů tun, přičemž nejvíce k tomu přispělo Německo, Polsko, a Španělsko. Naopak Francie a Bulharsko výhledy zlepšily.

Produkce je také odhadována o 1,0 miliónů tun nižší v Turecku, kde porosty trpěly mrazy a následně se potýkají s chorobami. Predikce značí, že v Sýrii bude sklizeň 2,0 miliónů tun za očekáváním kvůli problémům se zavlažováním. Politická situace v zemi také výhledům neprospívá.

Světová spotřeba pšenice pro 2012/2013 je snížena o 4,6 miliónů tun, přičemž se počítá s nižší spotřebou jak pro potravinářské, tak pro krmivářské účely. Krmná pšenice bude pravděpodobně méně konzumována v EU-27, Rusku a Turecku.

Především v EU-27 bude toto kompenzováno nadbytkem kukuřice.

Spotřeba potravinové pšenice poklesne v Indii, Bangladéši, a Indonésii. Naopak vzroste v Maroku a Turecku.

Světové exporty pšenice jsou sníženy o 1,6 miliónů tun. Přičemž Rusko počítá s exportem nižším o 2,0 miliónů tun, Turecko a Argentina každé po 0,3 miliónech tun. Naopak Indie by měla vyexportovat o 1,0 milión tun více.

Konečné zásoby pro rok 2012/2013 se oproti minulému měsíci snížily o 2,4 milióny tun.

Austrálie hlásí že sklizeň pšenice bude snížena o 7% na 24,1 miliónů tun, což je přibližně o 20% méně než loňská rekordní úroda.

V USA se u kukuřice počítá se zvýšeným užitím při výrobě ethanolu, navíc Brazílie hlásí více- než pravděpodobnou nadúrodu (69 miliónů tun), což bude tlačit i na cenu exportů kukuřice z USA. Čína také přehodnotila výnosy kukuřice (+1 milión tun).

Obecně se nepočítá s růstem cen krmných obilnin. Zůstatkové zásoby jsou podle očekávání, stejně tak výhledy na sklizeň jsou obecně optimistické (především u kukuřice).

Celkově se odhaduje, že sklizeň kukuřice bude o 4,2 milióny tun vyšší než vloni. Z toho 1,1 miliónu tun připadá na EU-27 (většina na Maďarsko). Produkce v Rusku je o 0,8 miliónu tun vyšší. V Bělorusku o 0,3 miliónu tun.

Světová produkce ječmene je nepatrně snížena.

Rýže: Odhad světových zásob je beze změn, zatímco odhad sklizně poukazuje na rekord- 466,5 miliónů tun, což je více než minulý měsíc.

Světový objem exportů také naroste: o 1,0 milión tun z Indie. Importy narostou do Íránu, Vietnamu a zemí Severní Afriky.

Dle odhadů lze také počítat s vyššími výnosy slunečnice v EU-27 a řepky v Rusku.

(WAOB)

Vývoj sklizně v USA

Sklizeň v USA již začala. Už 7 států hlásí, že mají sklizeno více jak polovinu ozimé pšenice. Arkansas je sklizen z 99%, Oklahoma z 90%, Missouri 65% a Kansas z 53%.

Co se týká kvality a výnosů, 4 z 18 států hlásí že stav je “excelentní“ z více jak 75%, 2 z těchto 4 států ještě nezačaly sklízet, takže na konkrétní výnosy se ještě čeká, i když predikce jsou více než příznivé.

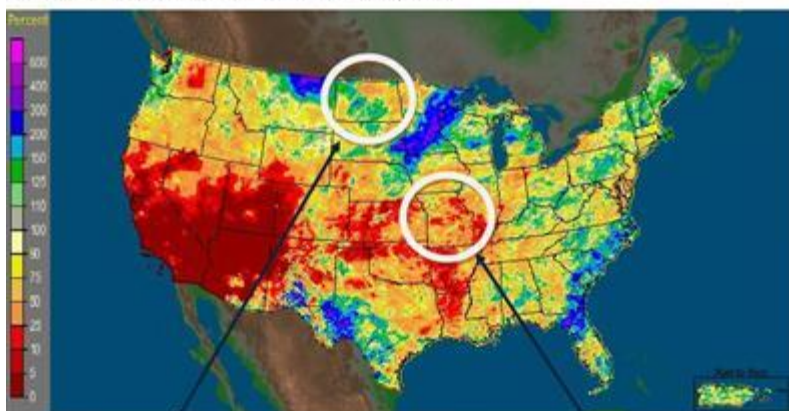
Jařiny se pravděpodobně začnou letos sklízet dříve. 78% porostů je hodnoceno jako skvělých a jsou výrazně nařed v porovnání s loňskem.

Kukuřice v USA je nyní hodnocena jako průměrná -o 6% horší než minulý týden, a o 3% hoší než vloni ve stejném čase. Nejlepší sklizeň se čeká v Severní Dakotě, kde hlásí, že 88% porostů je skvělých. Oproti tomu v Missouri hlásí jen 43% porostů v pořádku.

Sója se vyvíjí podobně jako kukuřice. Stav porostů je hodnocen jako průměrný. 60% celkových porostů je hodnoceno jako dobré/skvělé. Opět nejlépe je na tom Severní Dakota, nejhorší stav hlásí Missouri.

Tyto velké rozdíly v kvalitě porostů jsou dány lokálním počasím, kdy Missouri byla téměř bez deště. V květnu zde spadlo jen okolo 10% průměrných srážek. Naproti tomu Sev. Dakota udává úhrn srážek za květen 50-150% průměru.

CONUS + Puerto Rico: May. 2012 Monthly Percent of Normal Precipitation
Valid at 6/1/2012 1200 UTC- Created 6/3/12 21:23 UTC



North Dakota

Missouri

(HGCA)

Produkce pšenice v USA je letos odhadována na 2234 miliónů bušelů (o 11 milónu bušelů méně).

Počítá se s nižším užitím pro krmiva. Cena by i tak měla zůstat výrazně níže oproti odhadům pro loňskou sklizeň. Počítá se s \$5,60-\$6,80 oproti \$7,25 vloni.

USA a Rusko jsou v rozepři ohledně Sýrie. USA se domnívá že Rusko poskytlo Syrskému režimu bojové helikoptéry. Toto prý pouze přispívá k eskalaci konfliktu. (Reuters)

V USA se dá očekávat další kvantitativní uvolňování, i přes to že je Ben Bernanke označil za nástroj s klesajícím účinkem. (Reuters)

EU se potýká se ztrátou optimismu vyvolaného příslibem pomoci španělským bankám, jelikož není jasné jak bude využita. Pesimismus z budoucího vývoje také způsobují blížící se volby v Řecku (17.6.) od nichž se očekává udání směru země.

13.6.2012 11:05:00

CZK/EUR

Nákup	Prodej	Změna (%)	Denní max.	Denní min.
25,6090	25,6390	-0,36▼	25,6670	25,5650

CZK/PLN

Nákup	Prodej	Změna (%)	Denní max.	Denní min.
5,9152	5,9265	-0,65▼	5,9358	5,9181

CZK/USD

Nákup	Prodej	Změna (%)	Denní max.	Denní min.
20,4610	20,4730	-0,43▼	20,5370	20,4040

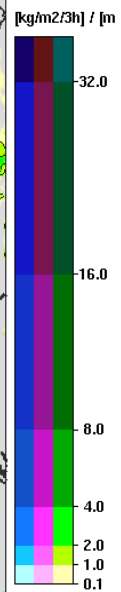
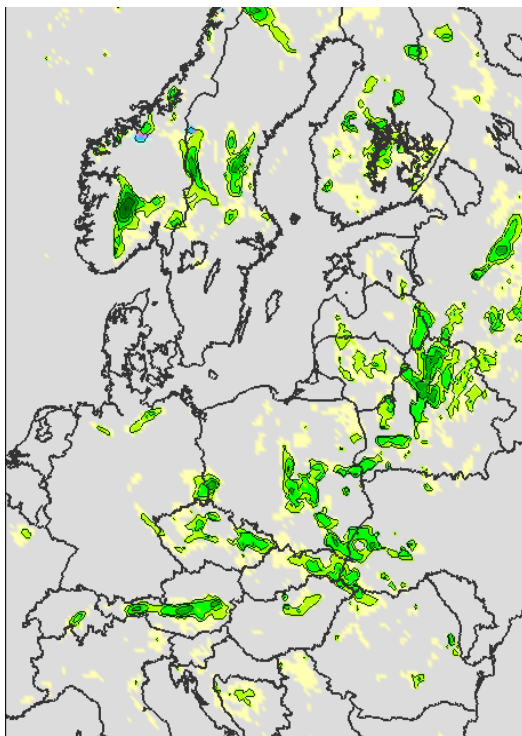
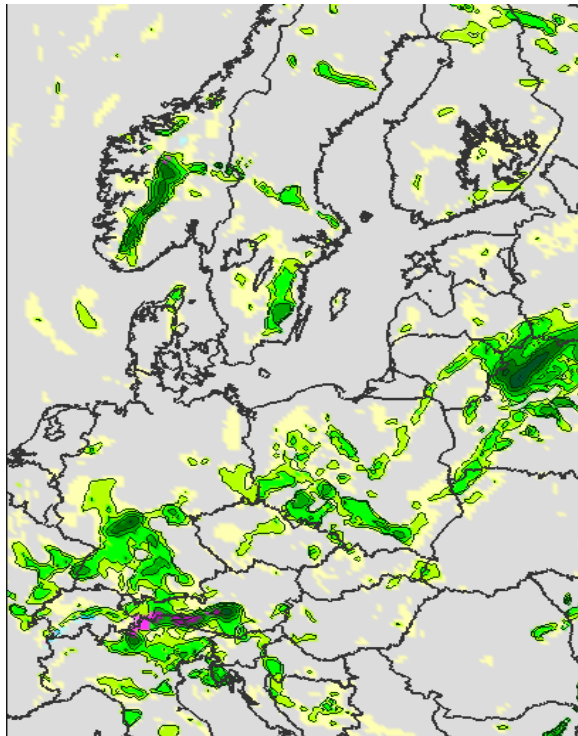
(Patria)

Matif 12% Pšenice Euro/tuna 13.6.2012 11:20:00

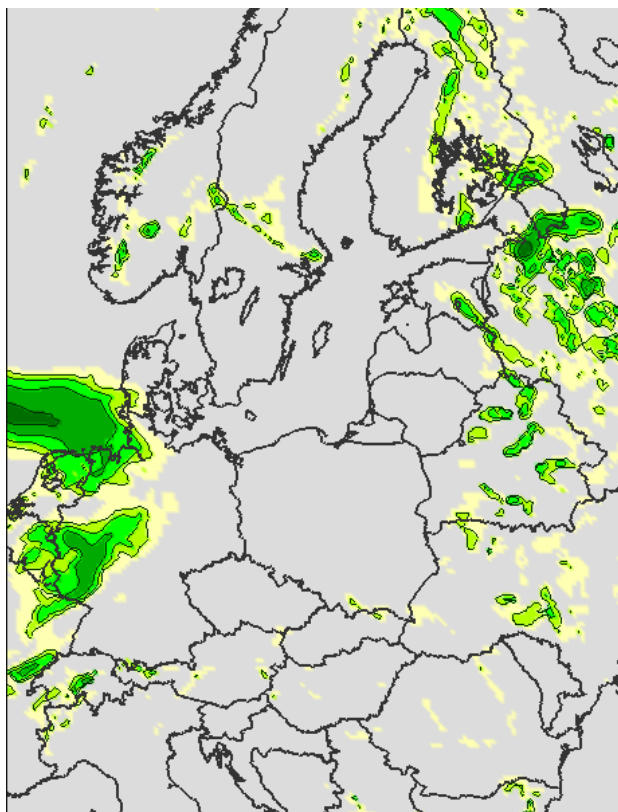
Srpen	205,25
Listopad	206,00
Leden	204,75
Březen	205,25
Květen	206,50

Počasí- Srážky 13.6.2012 18:00

14.6.2012 18:00



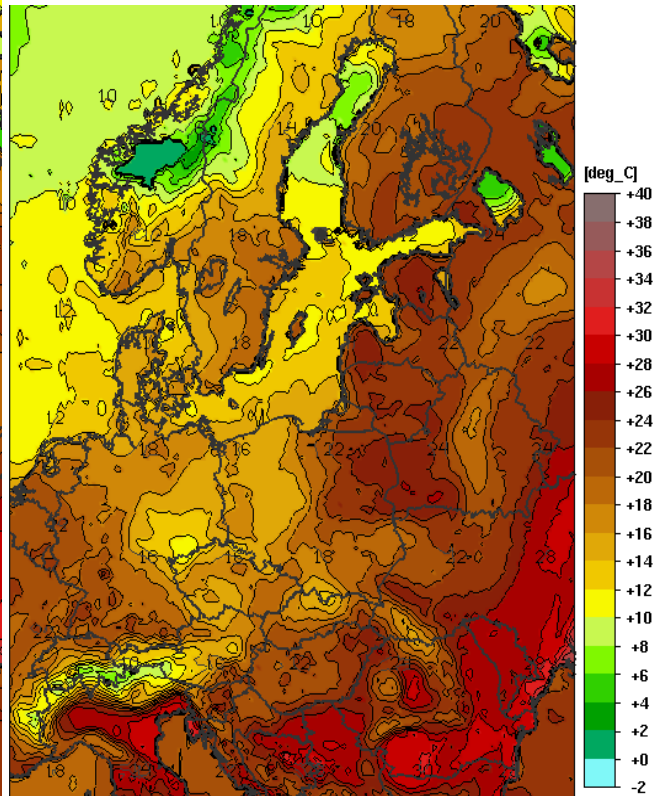
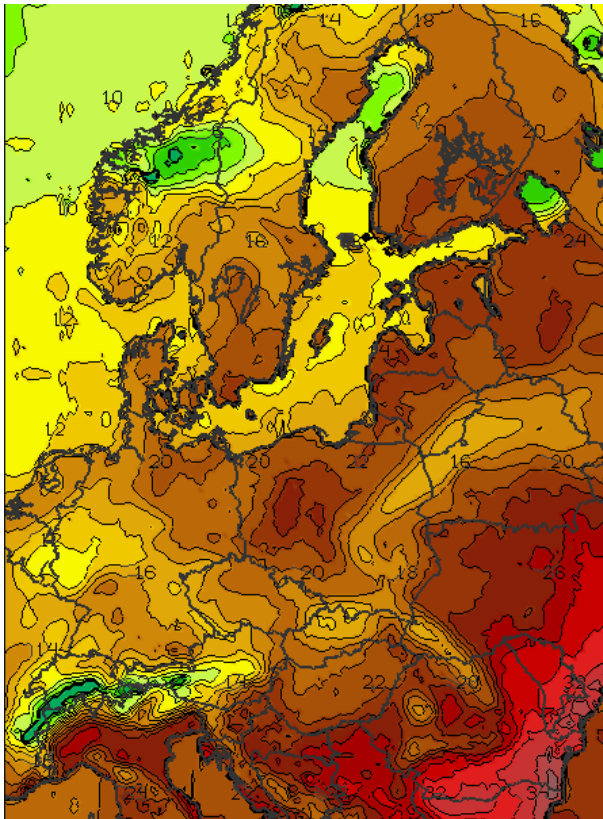
15.6.2012 18:00



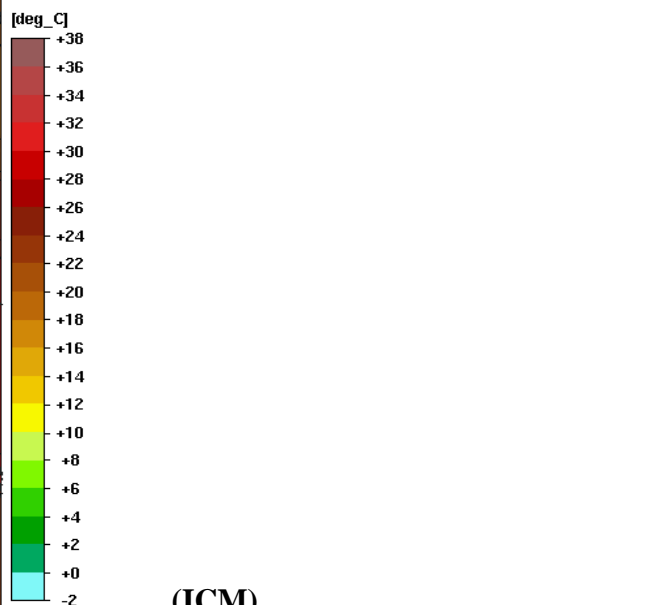
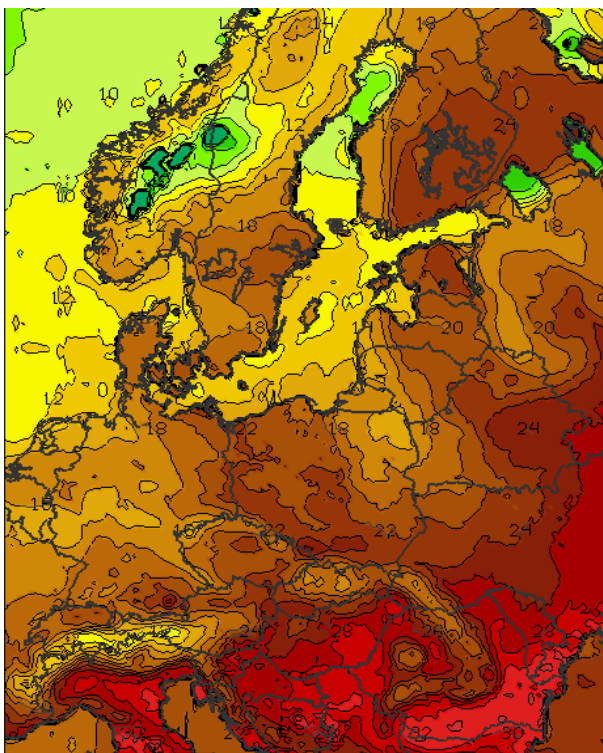
(ICM)

Počasí- Teploty 13.6.2012 12:00

14.6.2012 12:00



15.6.2012 12:00



(ICM)

