



ZPRÁVA PROGRAMY ROZVOJE VENKOVA

Obsah:

Úvod	1	Program OP.....	22
Program EAFRD	2	Podopatření typu LEADER+.....	29
Program EAFRD-HRDP.....	10	Kontinuální příjem žádostí na opatření 2.2.,3.1...	30
Program HRDP.....	12	Systém kontrol programu SAPARD.....	31

ÚVOD

Program OP

Celkem bylo předloženo žádostí o proplacení k datu 30.9.2007 podle RO SZIF **2 864** žádostí, ve finančním vyjádření **5 047 949** (tis.Kč).

Program rozvoje venkova (PRV)

V rámci projektových opatření bylo u opatření I.3.2. Zahájení činnosti mladých zemědělců schváleno 204 žádostí a z toho k 30.9.2007 podepsáno 50 dohod (smluv), ve finančním vyjádření **54,9 mil.Kč**.

Program HRDP/EAFRD

Celkový počet současně podaných žádostí v rámci programu **EAFRD** k 18.10.2007 činil u opatření *AEO* (Opatření agroenvironmentální) **3 522** podaných

žádostí, opatření *LFA* (Méně příznivé oblasti a oblasti s environmentálními omezeními) **10 334** podaných žádostí a opatření *Natura 2000* **178** podaných žádostí. Celkový počet žádostí za všechna opatření tak činil **14 034** podaných žádostí. Celkový počet žádostí v rámci **HRDP** podaných v roce 2007 podle regionů činil **10 989** žádostí, z toho na opatření *AEO* (Agroenvironmentální opatření) připadalo **9 424** žádostí, *Lesnictví* **928** žádostí, *Předčasné ukončení zemědělské činnosti* **277** žádostí a opatření *Zakládání skupin výrobců* **360** žádostí.

První kolo žádostí o podporu z Programu rozvoje venkova v ČR (osa I a III)

První kolo příjmu žádostí na projektová opatření Programu rozvoje venkova v ČR (financovaného z EAFRD) bylo zahájeno 9. července 2007. Důvodem byl mimo jiné fakt, že České republice společně se Švédskem Evropská komise schválila jako prvním zemím EU Program rozvoje venkova. Jak sám řekl ministr zemědělství Petr Gandalovič „Program rozvoje venkova patří od začátku mezi naše priority a díky tomu je Česká republika první novou členskou zemí Evropské unie, které se schválení podařilo dosáhnout“. „*Naším hlavním cílem je program co nejrychleji spustit, aby se k zemědělcům i dalším žadatelům dostaly potřebné evropské peníze co nejdříve*“ uvedl ministr Gandalovi. Nyní již konkrétně

uvádíme více informací o novém programu. V porovnání s operačním programem zemědělství se podařilo výrazně zjednodušit administrativu podávání žádostí. Úplné znění Pravidel, kterými se stanovují podmínky pro poskytování dotace na projekty Programu rozvoje venkova ČR pro období 2007 – 2013 a formuláře žádostí jsou k dispozici v elektronické podobě na internetové adrese ministerstva zemědělství www.mze.cz (v rubrice podpora z EU a národní dotace, podrubrika EAFRD/prováděcí předpisy/osa I resp. Osa III). V rámci tohoto prvního kola příjmu žádostí byly přijaty projekty na následující opatření, podopatření či investiční záměry:

podopatření I.1.1.1 Modernizace zemědělských podniků,

záměr a) investice do budov, staveb a technologií pro živočišnou výrobu

Předpokládaný objem finanční podpory pro tento záměr činí zhruba 893 mil. Kč z veřejných prostředků, tj. z fondu EAFRD a spolufinancování z národního rozpočtu,

záměr b) investice do budov, staveb a technologií pro rostlinnou výrobu

Předpokládaný objem finanční podpory pro tento záměr činí asi 262 mil. Kč,

podopatření I.1.1.2 Spolupráce při vývoji nových produktů, postupů a technologií (resp. inovací) v zemědělství

Předpokládaný objem finanční podpory činí zhruba 40 mil. Kč,

opatření I.3.2 Zahájení činnosti mladých zemědělců

Předpokládaný objem finanční podpory činí přibližně 231 mil. Kč,

opatření III.1.1 Diverzifikace činností nezemědělské povahy

záměr b) výstavba a modernizace bioplynové stanice

Předpokládaný objem finanční podpory činí zhruba 356 mil. Kč,

záměr c) výstavba a modernizace kotelen na biomasu

Předpokládaný objem finanční podpory činí zhruba 46 mil. Kč,

záměr d) výstavba a modernizace zařízení na výrobu tvarovaných biopaliv

Předpokládaný objem finanční podpory pro tento záměr činí asi 57 mil. Kč.

Adresy regionálních odborů Státního zemědělského intervenčního fondu

NUTS 2	Název RO SZIF	Adresa
Střední Čechy	Praha a Střední Čechy	Budova ÚZPI, Slezská 7, 120 56 Praha2
Jihozápad	České Budějovice	Rudolfovská 80, 370 21 České Budějovice
Severozápad	Ústí nad Labem	Masarykova 19/275, 403 40 Ústí nad Labem
Severovýchod	Hradec Králové	Ulrichovo náměstí 810, 500 02 Hradec Králové
Jihovýchod	Brno	Kotlářská 53, 602 00 Brno
Střední Morava	Olomouc	Blanická 1, 772 00 Olomouc
Moravskoslezsko	Opava	Horní náměstí 2, 746 57 Opava

Cesta k podání žádosti o dotaci na projektová opatření z Programu rozvoje venkova ČR na období 2007-2013

- 1) **Představa** – potenciální zájemce o dotaci by měl nejprve mít alespoň základní představu o tom, jaký projekt by chtěl realizovat.
- 2) **Získání základních informací** – zájemce by měl nastudovat programový dokument, kde jsou v základní formě nastíněna jednotlivá opatření Programu, podmínky dotace, okruh možných příjemců, způsobilé výdaje, uzemní omezení, apod. Programový dokument je zveřejněn na stránkách www.mze.cz /odkaz Podpora z EU a národní dotace – EAFRD – Programové dokumenty).
- 3) **Konkrétní záměr** – pokud zájemce v programovém dokumentu našel požadovanou oblast podpory, měl by si podrobně a důkladně promyslet, jaký konkrétní záměr hodlá realizovat a do kterého opatření jeho záměr spadá.
- 4) **Získání podrobných informací** – pokud již má žadatel přednější představu o svém záměru, měl by důkladně nastudovat Pravidla, kterými se stanovují podmínky pro poskytování dotace na projekty Programu rozvoje venkova pro konkrétní opatření (každé opatření má svá vlastní Pravidla, která se skládají z Obecných a Specifických podmínek – obě tyto části by měl potenciální žadatel velmi důkladně prostudovat).
- 5) **Doplnění informací** – pokud je zájemci po přečtení Pravidel cokoli nejasné, může se obrátit na Ministerstvo zemědělství ČR (odbor řídicí orgán EAFRD), nebo na Státní zemědělský intervenční fond (SZIF, který má sedm regionálních odborů), kde mu budou poskytnuty doplňující informace.
- 6) **Sledování výzvy o vyhlášení kola příjmu žádostí a příprava projektu** – výzvy jsou vyhledávány ministrem zemědělství formou tiskové informace na internetových stránkách www.mze.cz a www.szif.cz alespoň 4 týdny před zahájením příjmu žádostí. Současně by žadatel měl zahájit přípravu projektu tak, aby byl schopen k žádosti o dotaci předložit všechny povinné přílohy stanovené Pravidly pro příslušné opatření (zejména se jedná o stavební povolení, různá potvrzení, apod.). Pokud zatím nebyla Pravidla pro konkrétní opatření zveřejněna, může se žadatel inspirovat Pravidly pro jiná opatření, která již zveřejněna byla – základní podmínky jsou pro většinu opatření shodné.
- 7) **Vyhlášení výzvy** – žadatel by měl opět velmi důkladně prostudovat nejnověji zveřejněnou verzi Pravidel, které mohly být aktualizovány a ze stránky www.szif.cz by si měl stáhnout formulář žádostí a další dokumenty související s podáním žádostí.
- 8) **Vyplnění žádosti o dotaci** – žadatel vyplní žádosti do předepsaného formuláře a připraví všechny povinné přílohy. Žádosti se podávají na regionální odbory SZIF. V případě, že má žadatel jakýkoliv problém s vyplněním žádostí, může se obrátit na příslušný regionální odbor SZIF, kde mu budou poskytnuty příslušné informace.
- 9) **Podání žádosti o dotaci** – příjem žádostí probíhá v termínu stanoveném ve výzvě. V tomto termínu musí žadatel předložit žádost na příslušný regionální odbor SZIF. V případě, že žadatel splnil všechny náležitosti podání žádosti, je jeho žádost úspěšně zaregistrována. Poté probíhá administrativní kontrola žádosti. V případě zjištění nedostatků je žadatel vyzván k jejímu doplnění. Dále probíhá kontrola přijatelnosti a hodnocení projektů. V případě, že je projekt schválen ke spolufinancování, je s žadatelem sepsána Dohoda, která znamená příslib dotace za podmínky, že žadatel neporuší stanovená Pravidla.
- 10) **Dotace** – dotace je z Programu rozvoje venkova ve většině opatření poskytována zpětně na základě předložené žádosti o proplacení a proplacených faktur – žadatel si musí projekt nejprve zafinancovat sám.

Přehled projektových opatření PRV

OSA I

OSA	Skupina opatření	Opatření	Podopatření	Název skupiny opatření/ opatření / podopatření
I.	1.			Opatření zaměřená na restrukturalizaci a rozvoj fyzického kapitálu a podporu inovací
I.	1.	1.		Modernizace zemědělských podniků
I.	1.	1.	1.	<i>Modernizace zemědělských podniků</i>
I.	1.	1.	2.	<i>Spolupráce při vývoji nových produktů, postupů a technologií (resp. inovací) v zemědělství</i>
I.	1.	1.	3.	<i>Založení porostů rychle rostoucích dřevin pro energetické využití</i>
I.	1.	2.		Investice do lesů
I.	1.	2.	1.	<i>Lesnická technika</i>
I.	1.	2.	2.	<i>Technické vybavení provozoven</i>
I.	1.	2.	3.	<i>Lesnická infrastruktura</i>
I.	1.	3.		Přidávání hodnoty zemědělských a potravinářských produktů
I.	1.	3.	1.	<i>Přidávání hodnoty zemědělských a potravinářských produktů</i>
I.	1.	3.	2.	<i>Spolupráce při vývoji nových produktů, postupů a technologií (resp. inovací) v potravinářství</i>
I.	1.	4.		Pozemkové úpravy
I.	3.			Opatření zaměřená na podporu vědomostí a zdokonalování lidského potenciálu
I.	3.	1.		Další odborné vzdělávání a informační činnost
I.	3.	2.		Zahájení činnosti mladých zemědělců
I.	3.	4.		Využívání poradenských služeb

OSA II

II.	2.	4.		Obnova lesnického potenciálu a podpora společenských funkcí lesa
II.	2.	4.	1.	<i>Obnova lesnického potenciálu po kalamitách a zavádění preventivních opatření</i>
II.	2.	4.	2.	<i>Neproductivní investic v lesích</i>

OSA III

III.	1.			Opatření k diverzifikaci hospodářství venkova
III.	1.	1.		Diverzifikace činností nezemědělské povahy a), b), c), d)
III.	1.	2.		Podpora zakládání podniků a jejich rozvoje
III.	1.	3.		Podpora cestovního ruchu
III.	2.			Opatření ke zlepšení kvality života ve venkovských oblastech
III.	2.	1.		Obnova a rozvoj vesnic, občanské vybavení a služby
III.	2.	1.	1.	<i>Obnova a rozvoj vesnic</i>
III.	2.	1.	2.	<i>Občanské vybavení a služby</i>
III.	2.	2.		Ochrana a rozvoj kulturního dědictví venkova
III.	3.			Opatření týkající se vzdělávání a informování hospodářských subjektů, působících v oblastech, na něž se vztahuje osa III
III.	3.	1.		Vzdělávání a informace

OSA IV

IV.				Zlepšení řízení a mobilizace přirozeného vnitřního rozvojového potenciálu venkova
IV.	1.	1.		Místní akční skupina
IV.	1.	2.		Realizace místní rozvojové strategie
IV.	2.	1.		Realizace projektů spolupráce
IV.	2.	1.	a)	Národní spolupráce
IV.	2.	1.	b)	Mezinárodní spolupráce

OSA V

V.	1.			Příprava, sledování, hodnocení, informování a kontrola v rámci programu
V.	2.			Zřízení a provoz Celostátní sítě pro venkov
V.	2.	1.		Struktury potřebné pro provoz sítě
V.	2.	2.		Akční plán

Pramen: www.szif.cz

PROGRAM ROZVOJE VENKOVA (PRV/EAFRD)

1. kolo příjmu žádostí (9.7.-27.7.2007)*

Zaregistrované Žádosti o dotaci z PRV

Na sedmi regionálních odborech Státního zemědělského intervenčního fondu (SZIF) bylo celkem přijato 1 327 žádostí. Největší zájem byl o podopatření I.1.1.1. Modernizace zemědělských podniků, kde bylo zaevidováno celkem 858 žádostí. U záměru a) investice do budov, staveb a technologií pro

živočišnou výrobu bylo zaregistrováno 678 žádostí, záměr b) investice do budov, staveb a technologií pro rostlinnou výrobu zaregistroval 180 podaných žádostí. Podopatření I.1.1.1. Modernizace zemědělských podniků se podílelo celkem 64,6% k celkovému počtu 1 327 zaregistrovaných žádostí o dotaci z PRV.

Opatření I.3.2. Zahájení činnosti mladých zemědělců naše začínající farmáře vskutku zaujalo. Bylo jimi podáno na Regionální odbory SZIF 430 žádostí o dotaci. Podíleli se 32,4% z celkového příjmu 1 327 žádostí. Hodnotíme – li počet přijatých žádostí

na regionálních pracovištích SZIF, pak jednoznačně vítězí RO Brno s 342 evidovanými žádostmi (25,7%), následují regiony České Budějovice s 306 registrovanými žádostmi (23%) a Praha se 156 přijatými žádostmi (11,7%).

Schválené žádosti o dotaci z PRV

Je možné konstatovat, že zcela jednoznačně bylo schváleno 204 žádostí pro Opatření I.3.2. Zahájení činnosti mladých zemědělců. K celkovému počtu zaregistrovaných žádostí (1 327) v 1. kole příjmu

žádostí PRV Opatření I.3.2. zaujalo svými 204 schválenými žádostmi 15,3% podíl, finanční požadavek u 204 schválených žádostí činí 223,3 mil. Kč.

Podepsané dohody (smlouvy)

1. kolo příjmu žádostí

U opatření I.3.2. Zahájení činnosti mladých zemědělců bylo k 30.9.2007 podepsáno 50 dohod (smluv), ve finančním vyjádření 54,9 mil. Kč.

Počet zaregistrovaných Žádostí dle RO SZIF (1. kolo)

Osa *	RO SZIF								Finanční pož.
	PHA	ČB	ÚL	HK	BR	OL	OP	Celkem	(Kč)
I.1.1.1.a	81	169	66	93	164	67	38	678	1 482 735 986
I.1.1.1.b	36	29	20	15	50	20	10	180	412 415 596
I.1.1.1.	117	198	86	108	214	87	48	858	1 895 151 582
I.1.1.2.	0	0	0	0	0	0	0	0	0
I.3.2.	33	99	46	42	117	55	38	430	467 356 635
III.1.1.b	5	3	1	2	8	1	2	22	523 695 826
III.1.1.c	0	0	0	0	0	1	0	1	766 341
III.1.1.d	1	6	3	0	3	3	0	16	29 341 981
III.1.1.	6	9	4	2	11	5	2	39	553 804 148
Celkem	156	306	136	152	342	147	88	1 327	2 916 312 365

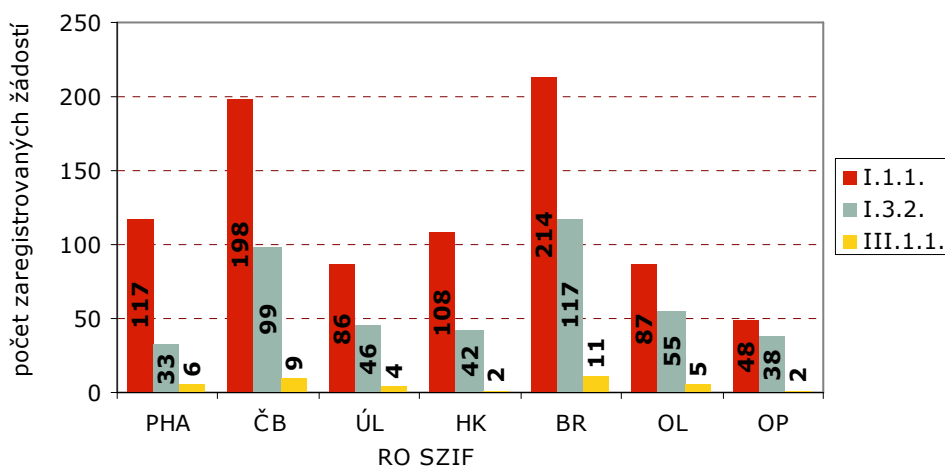
Poznámka: Osa* = Osa/skupina opatření/opatření/podopatření/záměr
Pramen: IS SAP k 30.09.2007

Počet zaregistrovaných Žádostí dle RO SZIF (1. kolo)

Osa *	RO SZIF								Finanční pož.
	PHA	ČB	ÚL	HK	BR	OL	OP	Celkem	(Kč)
I.1.1.	117	198	86	108	214	87	48	858	1 895 151 582
I.3.2.	33	99	46	42	117	55	38	430	467 356 635
III.1.1.	6	9	4	2	11	5	2	39	553 804 148

Poznámka: Osa* = Osa/skupina opatření/opatření; u opatření I.3.2. do 20.7.2007
Pramen: IS SAP k 30.09.2007

Počet zaregistrovaných žádostí dle RO SZIF (1. kolo)



Pramen: IS SAP k 30.09.2007

Počet schválených Žádostí dle RO SZIF (1. kolo)

K 30.9.2007 byly schvalovány pouze žádosti v rámci opatření I.3.2., které mají zkrácenou dobu administrace žádosti o dotaci na polovinu oproti ostatním opatřením (na 2 měsíce od zahájení příjmu

žádostí), u ostatních opatření budou známy vybrané projekty do poloviny listopadu.

Počet schválených Žádostí dle RO SZIF (1. kolo)

Osa *	RO SZIF								Finanční pož.
	PHA	ČB	ÚL	HK	BR	OL	OP	Celkem	(Kč)
I.1.1.1.a	0	0	0	0	0	0	0	0	0
I.1.1.1.b	0	0	0	0	0	0	0	0	0
I.1.1.1.	0	0	0	0	0	0	0	0	0
I.1.1.2.	0	0	0	0	0	0	0	0	0
I.3.2.	6	37	23	15	60	33	30	204	223 392 000
III.1.1.b	0	0	0	0	0	0	0	0	0
III.1.1.c	0	0	0	0	0	0	0	0	0
III.1.1.d	0	0	0	0	0	0	0	0	0
III.1.1.	0	0	0	0	0	0	0	0	0
Celkem	6	37	23	15	60	33	30	204	223 392 000

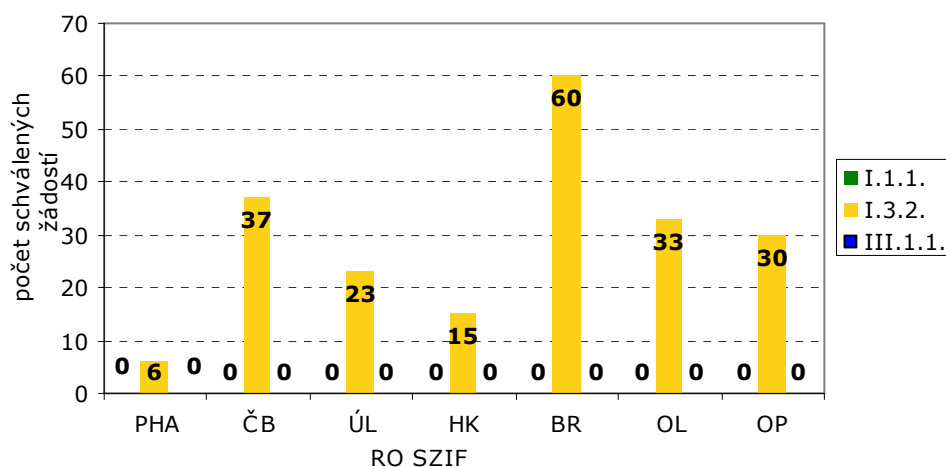
Poznámka: Osa* = Osa/skupina opatření/opatření/podopatření/záměr
Pramen: IS SAP k 30.09.2007

Počet schválených Žádostí dle RO SZIF (1. kolo)

Osa *	RO SZIF								Finanční pož.
	PHA	ČB	ÚL	HK	BR	OL	OP	Celkem	(Kč)
I.1.1.	0	0	0	0	0	0	0	0	0
I.3.2.	6	37	23	15	60	33	30	204	223 392 000
III.1.1.	0	0	0	0	0	0	0	0	0

Poznámka: Osa* = Osa/skupina opatření/opatření
Pramen: IS SAP k 30.09.2007

Počet schválených žádostí dle RO SZIF (1. kolo)



Pramen: IS SAP k 30.09.2007

Počet podepsaných Dohod dle RO SZIF (1. kolo)

Osa *	RO SZIF								Dotace
	PHA	ČB	ÚL	HK	BR	OL	OP	Celkem	(Kč)
I.1.1.1.a	0	0	0	0	0	0	0	0	0
I.1.1.1.b	0	0	0	0	0	0	0	0	0
I.1.1.1.	0	0	0	0	0	0	0	0	0
I.1.1.2.	0	0	0	0	0	0	0	0	0
I.3.2.	3	6	0	4	19	8	10	50	54 992 000
III.1.1.b	0	0	0	0	0	0	0	0	0
III.1.1.c	0	0	0	0	0	0	0	0	0
III.1.1.d	0	0	0	0	0	0	0	0	0
III.1.1.	0	0	0	0	0	0	0	0	0
Celkem	3	6	0	4	19	8	10	50	54 992 000

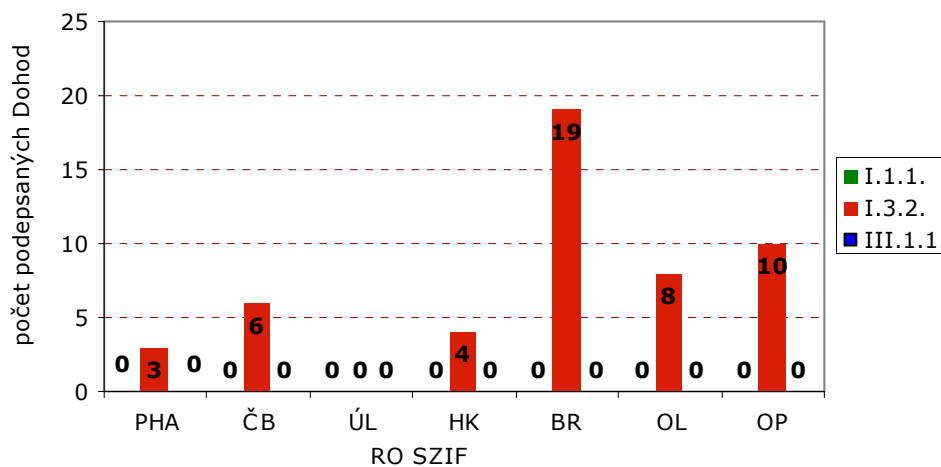
Poznámka: Osa* = Osa/skupina opatření/opatření/podopatření/záměr
Pramen: IS SAP k 30.09.2007

Počet podepsaných Dohod dle RO SZIF (1. kolo)

Osa *	RO SZIF								Dotace
	PHA	ČB	ÚL	HK	BR	OL	OP	Celkem	(Kč)
I.1.1.	0	0	0	0	0	0	0	0	0
I.3.2.	3	6	0	4	19	8	10	50	54 992 000
III.1.1.	0	0	0	0	0	0	0	0	0

Poznámka: Osa* = Osa/skupina opatření/opatření
Pramen: IS SAP k 30.09.2007

Počet podepsaných Dohod dle RO SZIF (1. kolo)



Pramen: IS SAP k 30.09.2007

PROGRAM ROZVOJE VENKOVA (PRV/EAFRD)

2. kolo příjmu žádostí (05.11.-26.11.2007)

3,635 mld. korun je vyčleněno pro druhé kolo pro podávání žádostí o dotace z programu rozvoje venkova ČR pro období 2007-2013. Ministr zemědělství Petr Gandalovič vyhlásil na tiskové konferenci termín příjmu žádostí, který potrvá do 26. listopadu. Podporovaná opatření zahrnují pozemkové úpravy, investice do lesů, přidávání hodnoty zemědělským a potravinářským produktům nebo obnovu a rozvoj vesnic. Dostane se i na rozvoj

Druhé kolo příjmu žádostí o dotace z Programu rozvoje venkova ČR pro období 2007 – 2013 bude pro opatření osy I a III. Na druhé kolo příjmu žádostí pro opatření osy I a III bude celkem alokována částka téměř 3,635 mld. Kč z veřejných prostředků. Žadatelé mohou žádosti předkládat **od 5. listopadu**

cestovního ruchu na venkově, ochranu tamního kulturního dědictví a vzdělávání farmářů. Pravidla, kterými se stanovují podmínky pro poskytování dotace na projekty Programu rozvoje venkova ČR pro období 2007 – 2013, jsou k dispozici v elektronické podobě na internetových stránkách ministerstva zemědělství www.mze.cz.

do 26. listopadu 2007 13.00 hodin na sedmi regionálních odborech Státního zemědělského intervenčního fondu (SZIF).

V rámci druhého kola příjmu žádostí budou přijímány projekty pro následující opatření, podopatření či investiční záměry:

opatření I.1.2 Investice do lesů

Předpokládaný objem finanční podpory pro tento záměr činí zhruba 330 mil. Kč z veřejných prostředků, tj. z fondu EAFRD a spolufinancování z národního rozpočtu.

opatření I.1.3 Přidávání hodnoty zemědělským a potravinářským produktům

Předpokládaný objem finanční podpory činí zhruba 476 mil. Kč

opatření I.1.4 Pozemkové úpravy

Předpokládaný objem finanční podpory činí zhruba 755 mil. Kč

opatření I.3.1 Další odborné vzdělávání a informační činnost

Předpokládaný objem finanční podpory činí zhruba 49 mil. Kč

opatření III.1.1 Diverzifikace činností nezemědělské povahy – záměr a)

Předpokládaný objem finanční podpory činí zhruba 111 mil. Kč

opatření III.1.2 Podpora zakládání podniků a jejich rozvoje

Předpokládaný objem finanční podpory činí zhruba 371 mil. Kč

opatření III.1.3 Podpora cestovního ruchu

Předpokládaný objem finanční podpory činí zhruba 309 mil. Kč

opatření III. 2.1 Obnova a rozvoj vesnic, občanské vybavení a služby

podopatření III.2.1.1 Obnova a rozvoj vesnic

Předpokládaný objem finanční podpory činí zhruba 778 mil. Kč

V rámci příjmu projektů pro podopatření III.2.1.1 záměr b) budou přijímány pouze ty projekty, které splní podmínku nákladové efektivnosti dané podílovým ukazatelem nákladů akce vztažených k počtu osob řešených danou akcí do výše 100.000 Kč na řešenou osobu.

podopatření III.2.1.2 Občanské vybavení a služby

Předpokládaný objem finanční podpory činí zhruba 185 mil. Kč

opatření III.2.2 Ochrana a rozvoj kulturního dědictví venkova

Předpokládaný objem finanční podpory činí zhruba 222 mil. Kč

opatření III.3.1 Vzdělávání a informace

Předpokládaný objem finanční podpory činí zhruba 49 mil. Kč

Žadatelé v rámci opatření **IV.1.1 tzn. místní akční skupiny (MAS) předkládající svůj Strategický plán LEADER** - mohou podávat žádosti po šesti týdnech od vyhlášení Pravidel t.j. **od 19. listopadu do 21. prosince** na **Centrálním pracovišti SZIF**, Ve Smečkách 33, Praha 1, oddělení metodiky osy IV PRV.

Předpokládaný objem finanční podpory činí zhruba 718 mil. Kč pro vybraných 48 MAS na období 2007-2013. Předpokládaný objem finanční podpory pro příjemce v rámci **opatření IV.1.2 Realizace místní rozvojové strategie pro vybraných 48 MAS** činí zhruba 1.87 mld. Kč na období 2007-2013.

Program HRDP/PRV (Osa II) EAFRD

Celkový počet žádostí v rámci programu HRDP proplacených v roce 2006 (podle regionů) na *opatření Agroenvironmentální* činil 11 831 žádostí. Nejvíce žádostí se proplatilo za rok 2006 u opatření Agroenvironmentálního, v sestupném pořadí na regionu České Budějovice (2 834), Hradec Králové (2 209) a regionu Brno (2 118) proplacených žádostí. U *opatření LFA* činil počet

žádostí proplacených v roce 2006 8 851 žádostí (k datu 18.10.07), opatření *Lesnictví* 944 žádostí. U opatření *Předčasné ukončení zemědělské činnosti* celkový počet proplacených žádostí činil 89 žádostí (v současné době patří PUZČ pod Osu I, nyní se schvalují prováděcí pravidla k tomuto opatření) u opatření *Zakládání skupin výrobců* 41 proplacených žádostí.

Tab. 1. Celkový počet žádostí v rámci EAFRD podaných v roce 2007 podle regionů

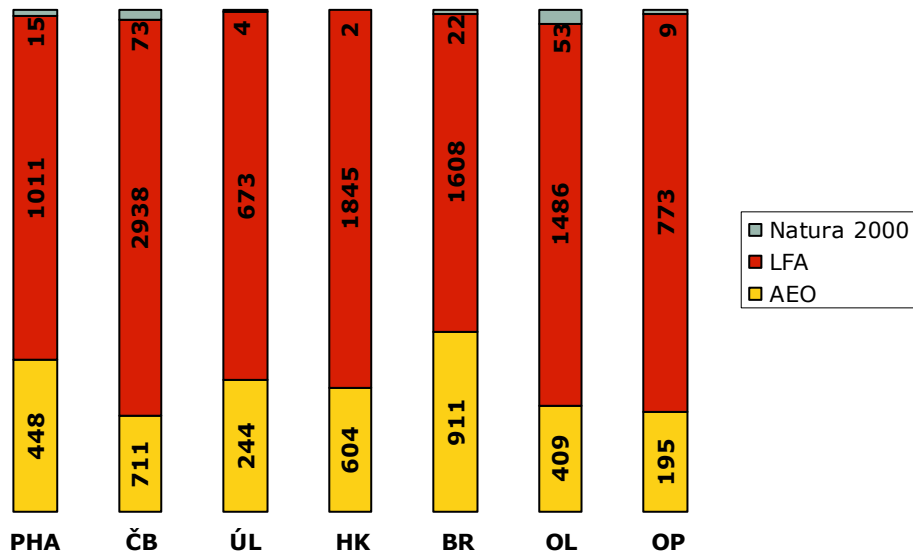
Opatření / region - RO SZIF	AEO	LFA	Natura 2000	Celkem
Praha	448	1 011	15	1 474
České Budějovice	711	2 938	73	3 722
Ústí nad Labem	244	673	4	921
Hradec Králové	604	1 845	2	2 451
Brno	911	1 608	22	2 541
Olomouc	409	1 486	53	1 948
Opava	195	773	9	977
Celkem	3 522	10 334	178	14 034

Poznámka: Za rok 2007 nejsou dotace ještě vyplaceny, v tabulce je uveden počet podaných žádostí o dotaci; EAFRD: Evropský zemědělský fond pro rozvoj venkova; Pramen: IS SAP 18.10.2007

Celkový počet žádostí podaných v rámci Evropského zemědělského fondu pro rozvoj venkova (EAFRD) byl k datu 18.10.2007 následující. U opatření Agroenvironmentální (AEO) a opatření LFA (Méně příznivé oblasti a oblasti s environmentálními omezeními) bylo nejvíce žádostí zaevidováno v regionech (RO SZIF) Brno, Českých Budějovicích a Hradci Králové. U AEO v sestupném pořadí bylo podáno na RO SZIF Brno 911 žádostí, RO České Budějovice 711 žádostí a na RO v Hradci Králové 604 podaných žádostí. Celkový počet podaných žádostí k 18.10.2007 činil

u opatření AEO 3 522 podaných žádostí a u opatření LFA 10 334 p. žádostí. Opatření *Natura 2000* se prezentovalo celkovým počtem podaných žádostí 178, nejvíce jich bylo zaevidováno v Českých Budějovicích 73 podaných žádostí, následuje Olomouc s 53 podanými žádostmi a Brno 22 podaných žádostí. Celkový počet žádostí na všechna opatření tak činil 14 034 podaných žádostí. V současné době se podávají žádosti v rámci opatření Zalesňování zemědělské půdy, které se přijímají do 30.11.2007.

Graf. 1. Celkový počet žádostí v rámci EAFRD podaných v roce 2007 podle regionů



EAFRD: Evropský zemědělský fond pro rozvoj venkova;
PHA – Praha, ČB – České Budějovice, ÚL – Ústí nad. Labem, HK – Hradec Králové, BR – Brno, OL – Olomouc, OP – Opava.
Pramen: IS SAP 18.10.2007

Tab.2. Počet žádostí o dotaci AEO v rámci EAFRD podaných v roce 2007 dle jednotlivých titulů

Agroenvironmentální opatření		
	Titul	Počet žádostí
Postupy šetrné k životnímu prostředí	Ekologické zemědělství	658
	Integrovaná produkce - ovoce	185
	Integrovaná produkce – révy vinné	440
	Integrovaná produkce – zelenina	70
	Celkem	1 306
Ošetřování travních porostů	Louky	1 307
	Mezofilní a vlhkomilné louky	481
	Horské a suchomilné louky	162
	Podmáčené louky	126
	Ptačí lokality – Bahňák	25
	Ptačí lokality – Chrástal	112
	Pastviny	1 142
	Druhově bohaté pastviny	476
	Suché stepní trávníky a vřesoviště	25
	Celkem	1 892
Péče o krajinu	Zatravnění orné půdy	975
	Pěstování meziplodin	173
	Biopásy	52
	Celkem	1 167
Celkem AEO*		3 522

Poznámka: Jedná se o počet žádostí na AEO nikoli součet jednotlivých titulů (jednou žádostí AEO, může být požádáno na více titulů)
Pramen: IS SAP 18.10.2007

Tab.3. Počet žádostí o LFA v rámci EAFRD podaných v roce 2007 podle jednotlivých oblastí

Opatření	LFA
Oblast	Počet žádostí
Horská oblast HA	4 665
Horská oblast HB	636
Ostatní méně příznivá oblast OA	4 490
Ostatní méně příznivá oblast OB	1 527
Specifická oblast S	1 903
Specifická oblast SX	125
Celkový výsledek*	10 334

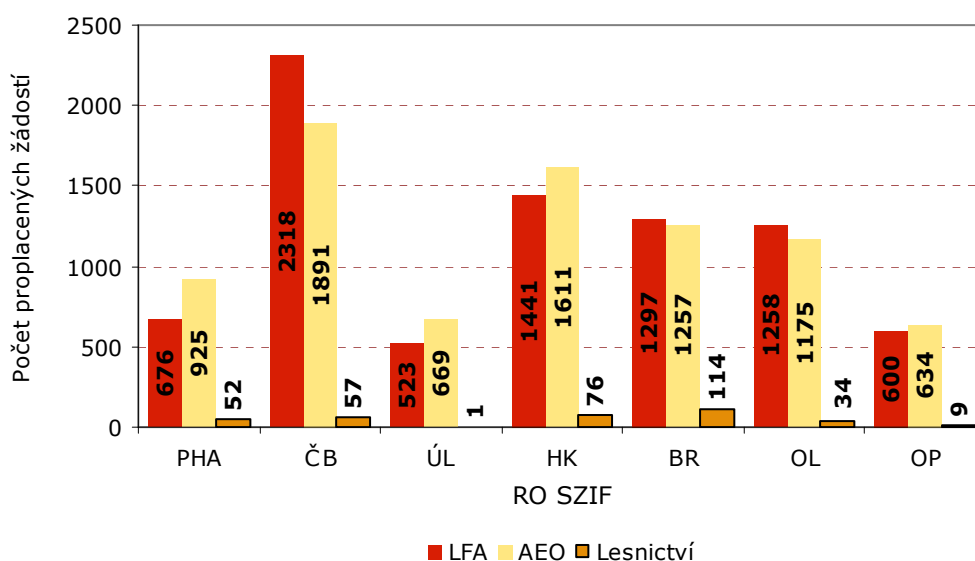
Poznámka: Jedná se o počet žádostí na LFA, nikoli součet jednotlivých titulů (jednou žádostí AEO, může být požádáno na více oblastí)
Pramen: IS SAP 18.10.2007

Tab. 4. Celkové počty proplacených žádostí v rámci programu HRDP podaných v roce 2004 podle regionů

Opatření/regiony RO SZIF	Méně příznivé oblasti a oblasti s environmentálními omezeními	Agroenvironmentální opatření	Lesnictví	Celkem
Praha	676	925	52	1 653
České Budějovice	2 318	1 891	57	4 266
Ústí nad Labem	523	669	1	1 193
Hradec Králové	1 441	1 611	76	3 128
Brno	1 297	1 257	114	2 668
Olomouc	1 258	1 175	34	2 467
Opava	600	634	9	1 243
Celkem	8 113	8 162	343	16 618

LFA – Méně příznivé oblasti s environmentálními omezeními; AEO – Agroenvironmentální opatření;
Poznámka: Za rok 2004 nejsou vyplaceny ještě všechny žádosti, takže uvedená čísla se v průběhu času mohou změnit;
Pramen: IS SAP 18.10.2007

Graf. 2. Počet proplacených žádostí pro HRDP podaných v roce 2004 podle regionů



Poznámka: LFA – Méně příznivé oblasti s environmentálními omezeními; AEO – Agroenvironmentální opatření;
PHA – Praha, ČB – České Budějovice, ÚL – Ústí nad Labem, HK – Hradec Králové, BR – Brno, OL – Olomouc, OP – Opava.
Pramen: IS SAP 18.10.2007

Tab. 5. Počty proplacených žádostí podaných v roce 2004 na opatření LFA dle regionů

Opatření region - RO SZIF	Méně příznivé oblasti a oblasti s environmentálními opatřeními (LFA)	
	počet žádostí	dotace (Kč)
Praha	676	179 290 365
České Budějovice	2 318	849 571 034
Ústí nad Labem	523	370 512 239
Hradec Králové	1 441	419 348 211
Brno	1 297	303 321 948
Olomouc	1 258	322 363 714
Opava	600	285 790 222
Celkem	8 113	2 730 197 733

Poznámka: Za rok 2004 nejsou vyplaceny ještě všechny žádosti, takže uvedené údaje se v průběhu času mohou změnit
Pramen: IS SAP 18.10.2007

Tab. 6. Počty proplacených žádostí podaných v roce 2004 na Agroenvironmentální opatření dle regionů

Opatření/ region - RO SZIF	Agroenvironmentální opatření	
	počet žádostí	dotace (Kč)
Praha	925	292 826 153
České Budějovice	1 891	707 876 515
Ústí nad Labem	669	454 747 108
Hradec Králové	1 611	466 392 591
Brno	1 257	392 269 719
Olomouc	1 175	412 352 587
Opava	634	282 140 061
Celkem	8 162	3 008 604 734

Poznámka: Za rok 2004 nejsou vyplaceny ještě všechny žádosti, takže uvedené údaje se v průběhu času mohou změnit;
Pramen: IS SAP 18.10.2007

Tab. 7. Počty proplacených žádostí podaných v roce 2004 na opatření Lesnictví dle regionů

Opatření / region - RO SZIF	Lesnictví	
	počet žádostí	dotace (Kč)
Praha	52	6 167 513
České Budějovice	57	6 673 367
Ústí nad Labem	1	181 793
Hradec Králové	76	10 177 995
Brno	114	15 947 907
Olomouc	34	5 396 580
Opava	9	2 442 274
Celkem	343	46 987 429

Poznámka: Za rok 2004 nejsou vyplaceny ještě všechny žádosti, takže uvedené údaje se v průběhu času mohou změnit;
Pramen: IS SAP 18.10.2007

Tab. 8. Počty proplacených žádostí podaných v roce 2004 na Agroenvironmentální opatření (AEO) dle jednotlivých titulů

Opatření /titul	Agroenvironmentální opatření	
	počet žádostí	dotace (Kč)
Ekologické zemědělství	683	286 089 799
Ošetřování travních porostů	6 523	1 783 326 356
Zatrávňování orné půdy	348	38 596 937
Tvorba travnatých pásů na svažitých půdách	2	43 046
Pěstování meziplodin	2 921	864 042 567
Trvale podmáčené louky a rašelinné louky	48	1 716 385
Ptačí lokality na travních porostech	129	31 952 161
Biopásy	38	2 811 422
Osevní postup v ochranných zónách jeskyní	1	26 060
Celkem AEO*	8 162	3 008 604 733

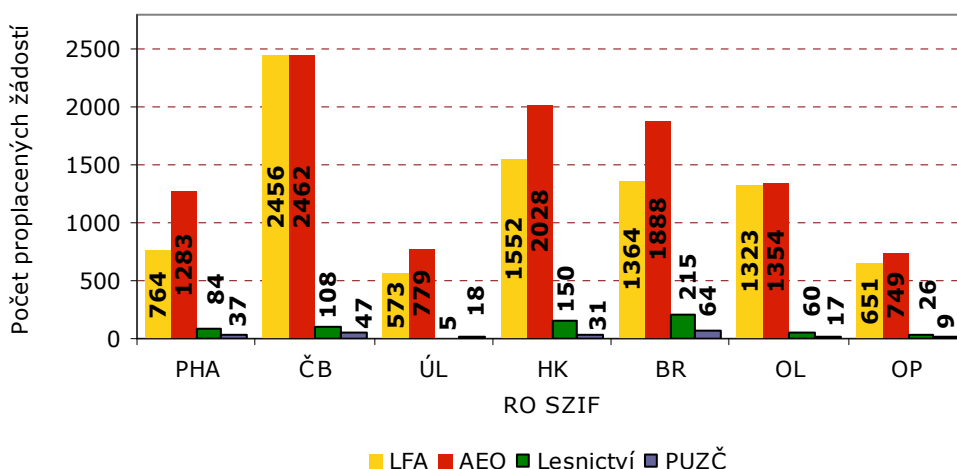
Poznámka: Za rok 2004 nejsou vyplaceny ještě všechny žádosti, takže uvedené údaje se v průběhu času mohou změnit;
* = jedná se o počet žádostí na AEO, nikoli součet jednotlivých titulů (jednou žádostí AEO, může být požádáno na více titulů)
Pramen: IS SAP 18.10.2007

Tab. 9. Celkové počty proplacených žádostí v rámci HRDP podaných v roce 2005 podle regionů

Opatření / region - RO SZIF	Méně příznivé oblasti a oblasti s environmentálními omezeními (LFA)	AEO	Lesnictví	Předčasné ukončení zemědělské činnosti	Celkem
	počet	počet	počet	počet	počet
Praha	764	1 283	84	37	2 168
České Budějovice	2 456	2 462	108	47	5 073
Ústí nad Labem	573	779	5	18	1 375
Hradec Králové	1 552	2 028	150	31	3 761
Brno	1 364	1 888	215	64	3 531
Olomouc	1 323	1 354	60	17	2 754
Opava	651	749	26	9	1 435
Celkem	8 683	10 543	648	223	20 097

Poznámka: Uvedené údaje se mohou změnit dle stupně administrace jednotlivých žádostí;
Pramen: IS SAP 18.10.2007

Graf.3. Počet proplacených žádostí pro HRDP podaných v roce 2005 podle regionů



Poznámka: LFA – Méně příznivé oblasti s environmentálními omezeními; AEO – Agroenvironmentální opatření; PUZČ – Předčasné ukončení zemědělské činnosti; PHA – Praha, ČB – České Budějovice, ÚL – Ústí nad Labem, HK – Hradec Králové, BR – Brno, OL – Olomouc, OP – Opava.
Pramen: IS SAP 18.10.2007

Tab. 10. Počty proplacených žádostí podaných v roce 2005 na opatření LFA dle regionů

Opatření region - RO SZIF	Méně příznivé oblasti a oblasti s environmentálními omezeními (LFA)	
	počet žádostí	dotace (Kč)
Praha	764	192 553 598
České Budějovice	2 456	870 411 493
Ústí nad Labem	573	380 772 734
Hradec Králové	1 552	430 705 104
Brno	1 364	311 375 715
Olomouc	1 323	346 477 749
Opava	651	264 338 871
Celkem	8 683	2 796 635 264

Poznámka: Za rok 2005 nejsou vyplaceny ještě všechny žádosti, takže uvedené údaje se v průběhu času mohou změnit;
Pramen: IS SAP 18.10.2007

Tab. 11. Počty proplacených žádostí podaných v roce 2005 na Agroenvironmentální opatření dle regionů (AEO)

Opatření region - RO SZIF	Agroenvironmentální opatření	
	počet žádostí	dotace (Kč)
Praha	1 283	326 688 847
České Budějovice	2 462	750 089 516
Ústí nad Labem	779	463 918 967
Hradec Králové	2 028	491 507 853
Brno	1 888	448 444 115
Olomouc	1 354	438 077 375
Opava	749	268 591 919
Celkem AEO*	10 543	3 187 318 592

Poznámka: Za rok 2005 nejsou vyplaceny ještě všechny žádosti, takže uvedené údaje se v průběhu času mohou změnit;
* = jedná se o počet žádostí na AEO, nikoli součet jednotlivých titulů (jednou žádostí AEO, může být požádáno na více titulů)
Pramen: IS SAP 18.10.2007

Tab. 12. Počty proplacených žádostí podaných v roce 2005 na Agroenvironmentální opatření (AEO) dle jednotlivých titulů

Opatření /titul	Agroenvironmentální opatření	
	počet žádostí	dotace (Kč)
Ekologické zemědělství	695	283 053 645
Ošetřování travních porostů	6 772	1 800 187 332
Zatrávňování orné půdy	757	102 497 052
Tvorba travnatých pásů na svažitých půdách	10	466 147
Pěstování meziplodin	2 890	902 070 689
Trvale podmáčené louky a rašelinné louky	49	1 792 736
Ptačí lokality na travních porostech	133	30 818 643
Biopásy	76	5 442 666
Osevní postup v ochranných zónách jeskyní	1	26 060
Integrované systémy pěstování ovoce a révy vinné	306	60 963 621
Celkem AEO*	10 543	3 187 318 591

Poznámka: Za rok 2005 nejsou vyplaceny ještě všechny žádosti, takže uvedené údaje se v průběhu času mohou změnit;
* = jedná se o počet žádostí na AEO, nikoli součet jednotlivých titulů (jednou žádostí AEO, může být požádáno na více titulů)
Pramen: IS SAP 18.10.2007

Tab. 13. Počty proplacených žádostí podaných v roce 2005 na opatření Lesnictví dle regionů

Opatření region – RO SZIF	Lесnictví	
	počet žádostí	dotace (Kč)
Praha	84	7 852 872
České Budějovice	108	12 898 125
Ústí nad Labem	5	1 373 939
Hradec Králové	150	19 884 688
Brno	215	17 064 551
Olomouc	60	5 571 250
Opava	26	3 291 176
Celkem	648	67 936 601

Poznámka: Za rok 2005 nejsou vyplaceny ještě všechny žádosti, takže uvedené údaje se v průběhu času mohou změnit;
Pramen: IS SAP 18.10.2007

Tab. 14. Počty proplacených žádostí podaných v roce 2005 na opatření Předčasné ukončení zemědělské činnosti

Opatření / region - RO SZIF	Předčasné ukončení zemědělské činnosti (PUZČ)	
	počet žádostí	dotace (Kč)
Praha	37	4 417 513
České Budějovice	47	5 453 567
Ústí nad Labem	18	2 547 722
Hradec Králové	31	3 869 493
Brno	64	7 696 606
Olomouc	17	2 365 734
Opava	9	1 374 622
Celkem	223	27 725 257

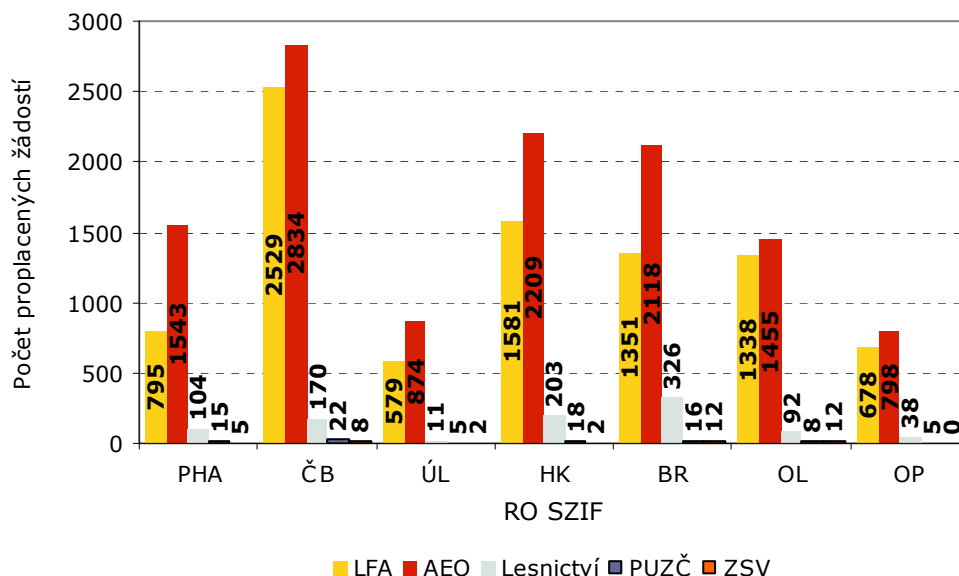
Poznámka: Za rok 2005 nejsou vyplaceny ještě všechny žádosti, takže uvedené údaje se v průběhu času mohou změnit;
Pramen: IS SAP 18.10.2007

Tab. 15. Celkový počet proplacených žádostí v rámci HRDP podaných v roce 2006 podle regionů

Opatření region - RO SZIF	LFA	AEO	Lesnictví	PUZČ	ZSV	Celkem
	počet	počet	počet	počet	počet	
Praha	795	1 543	104	15	5	2 462
České Budějovice	2 529	2 834	170	22	8	5 563
Ústí nad Labem	579	874	11	5	2	1 471
Hradec Králové	1 581	2 209	203	18	2	4 013
Brno	1 351	2 118	326	16	12	3 823
Olomouc	1 338	1 455	92	8	12	2 905
Opava	678	798	38	5	0	1 519
Celkem	8 851	11 831	944	89	41	21 756

Poznámka: Uvedené údaje se mohou změnit dle stupně administrace jednotlivých žádostí;
LFA = Opatření Méně příznivé oblasti a oblasti s environmentálními omezeními; AEO = Opatření agroenvironmentální; PUZČ = Předčasné ukončení zemědělské činnosti; ZSV = Zakládání skupin výrobců.
Pramen: IS SAP 18.10.2007

Graf. 4. Celkové počty proplacených žádostí v rámci programu HRDP podaných v roce 2006 podle regionů



Poznámka: LFA – Méně příznivé oblasti s environmentálními omezeními; AEO – Agroenvironmentální opatření; PUZČ – Předčasné ukončení zemědělské činnosti; ZSV = Zakládání skupin výrobců.
PHA – Praha, ČB – České Budějovice, ÚL – Ústí nad Labem, HK – Hradec Králové, BR – Brno, OL – Olomouc, OP – Opava.
Pramen: IS SAP 18.10.2007

Tab. 16. Počty proplacených žádostí podaných v roce 2006 na opatření LFA dle regionů

Opatření region - RO SZIF	Méně příznivé oblasti a oblasti s environmentálními omezeními (LFA)	
	počet žádostí	dotace (Kč)
Praha	795	205 711 678
České Budějovice	2 529	892 534 636
Ústí nad Labem	579	381 588 620
Hradec Králové	1 581	441 309 974
Brno	1 351	319 217 845
Olomouc	1 338	346 785 511
Opava	678	274 260 709
Celkem	8 851	2 861 408 973

Poznámka: Za rok 2006 nejsou vyplaceny ještě všechny žádosti, takže uvedené údaje se v průběhu času mohou změnit;
LFA = Opatření Méně příznivé oblasti s environmentálními omezeními;
Pramen: IS SAP 18.10.2007

Tab. 17. Počty proplacených žádostí podaných v roce 2006 na Agroenvironmentální opatření dle regionů (AEO)

Opatření region - RO SZIF	Agroenvironmentální opatření	
	počet žádostí	dotace (Kč)
Praha	1 543	379 001 023
České Budějovice	2 834	811 517 948
Ústí nad Labem	874	479 968 762
Hradec Králové	2 209	537 020 143
Brno	2 118	517 880 726
Olomouc	1 455	450 158 915
Opava	798	282 455 266
Celkem	11 831	3 458 002 783

Poznámka: Za rok 2006 nejsou vyplaceny ještě všechny žádosti, takže uvedené údaje se v průběhu času mohou změnit;
Pramen: IS SAP 18.10.2007

Tab. 18. Počty proplacených žádostí podaných v roce 2006 na Agroenvironmentální opatření (AEO) dle jednotlivých titulů

Opatření /titul	Agroenvironmentální opatření	
	počet žádostí	dotace (Kč)
Ekologické zemědělství	730	301 407 743
Ošetřování travních porostů	7 015	1 820 382 657
Zatrávňování orné půdy	1 619	237 531 139
Tvorba travnatých pásů na svažitých půdách	14	687 326
Pěstování meziplodin	3 078	892 807 063
Trvale podmáčené louky a rašelinné louky	55	2 432 584
Ptačí lokality na travních porostech	147	31 241 434
Biopásy	139	13 511 368
Osevní postup v ochranných zónách jeskyní	1	26 044
Integrované systémy pěstování ovoce a révy vinné	316	157 975 424
Celkem AEO*	11 831	3 458 002 782

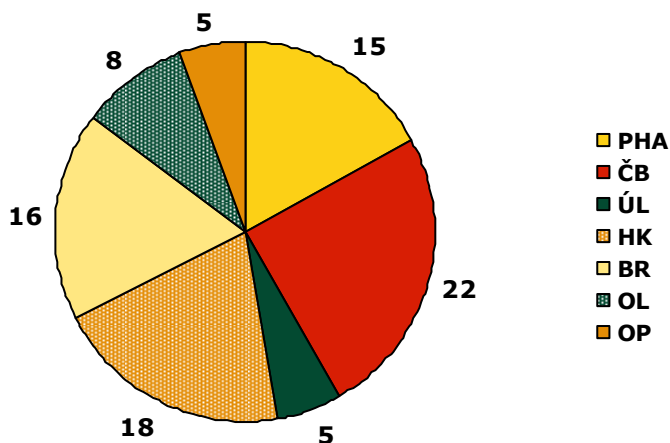
Poznámka: Za rok 2006 nejsou vyplaceny ještě všechny žádosti, takže uvedené údaje se v průběhu času mohou změnit;
* = jedná se o počet žádostí na AEO, nikoli součet jednotlivých titulů (jednou žádostí AEO, může být požádáno na více titulů)
Pramen: IS SAP 18.10.2007

Tab. 19. Počty proplacených žádostí podaných v roce 2006 na opatření Předčasné ukončení zemědělské činnosti

Opatření region - RO SZIF	Předčasné ukončení zemědělské činnosti (PUZČ)	
	počet žádostí	dotace (Kč)
Praha	15	1 904 893
České Budějovice	22	3 267 017
Ústí nad Labem	5	715 367
Hradec Králové	18	2 222 591
Brno	16	2 242 548
Olomouc	8	1 121 471
Opava	5	685 609
Celkem	89	12 159 496

Poznámka: Za rok 2006 nejsou vyplaceny ještě všechny žádosti, takže uvedené údaje se v průběhu času mohou změnit;
PUZČ = Opatření Předčasné ukončení zemědělské činnosti;
Pramen: IS SAP 18.10.2007

Graf. 5. Počty proplacených žádostí podaných v roce 2006 na opatření PUZČ dle regionů



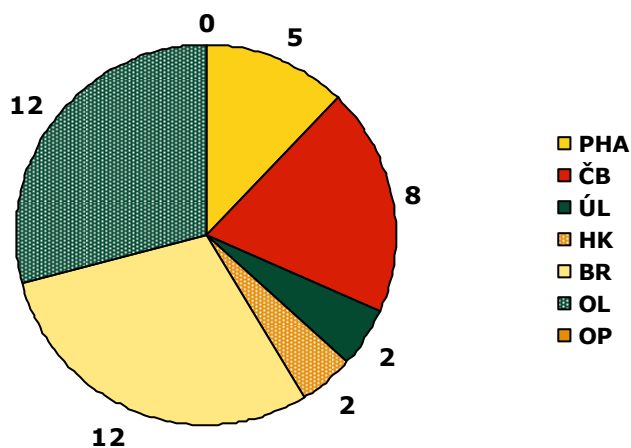
Poznámka: PHA (Praha), ČB (České Budějovice), ÚL (Ústí nad Labem), HK (Hradec Králové), BR (Brno), OL (Olomouc), OP (Opava);
PUZČ = Opatření Předčasné ukončení zemědělské činnosti;
Pramen: IS SAP 18.10.2007

Tab. 20. Počty proplacených žádostí podaných v roce 2006 na opatření Zakládání skupin výrobců

Opatření region - RO SZIF	Zakládání skupin výrobců (ZSV)	
	počet žádostí	dotace (Kč)
Praha	5	7 647 922
České Budějovice	8	11 957 660
Ústí nad Labem	2	2 666 424
Hradec Králové	2	3 785 571
Brno	12	23 542 004
Olomouc	12	18 257 876
Opava	-	-
Celkem	41	67 857 457

Poznámka: Za rok 2006 nejsou vyplaceny ještě všechny žádosti, takže uvedené údaje se v průběhu času mohou změnit;
ZSV = Opatření Zakládání skupin výrobců
Pramen: IS SAP 18.10.2007

Graf. 6. Počty proplacených žádostí podaných v roce 2006 na opatření ZSV dle regionů



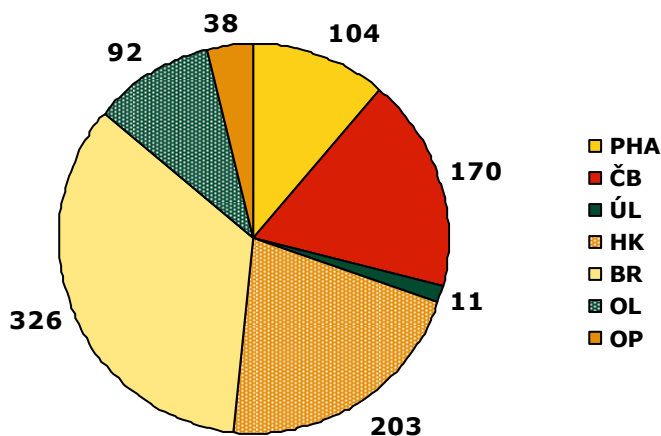
Poznámka: PHA (Praha), ČB (České Budějovice), ÚL (Ústí nad Labem), HK (Hradec Králové), BR (Brno), OL (Olomouc), OP (Opava);
ZSV = Opatření Zakládání skupin výrobců
Pramen: IS SAP 18.10.2007

Tab. 21. Počty proplacených žádostí podaných v roce 2006 na opatření Lesnictví dle regionů

Opatření region – RO SZIF	Lesnictví	
	počet žádostí	dotace (Kč)
Praha	104	6 480 690
České Budějovice	170	19 451 663
Ústí nad Labem	11	1 697 919
Hradec Králové	203	16 586 401
Brno	326	22 086 037
Olomouc	92	5 483 760
Opava	38	5 493 768
Celkem	944	77 280 238

Poznámka: Za rok 2006 nejsou vyplaceny ještě všechny žádosti, takže uvedené údaje se v průběhu času mohou změnit;
Pramen: IS SAP 18.10.2007

Graf. 7. Počty proplacených žádostí podaných v roce 2006 na opatření Lesnictví dle regionů



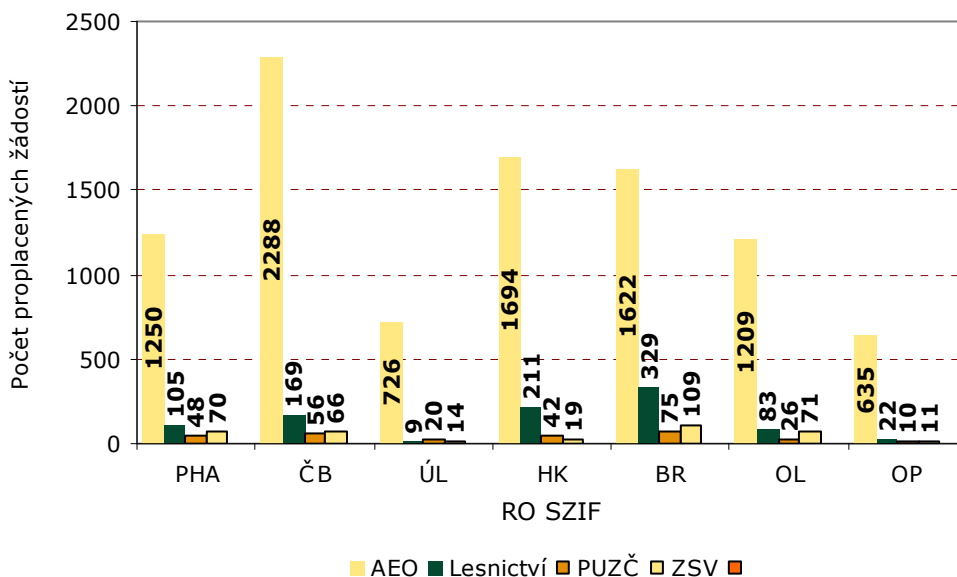
Poznámka: PHA (Praha), ČB (České Budějovice), ÚL (Ústí nad Labem), HK (Hradec Králové), BR (Brno), OL (Olomouc), OP (Opava);
Pramen: IS SAP 18.10.2007

Tab. 22. Celkový počet žádostí v rámci HRDP podaných v roce 2007 podle regionů

Opatření region - RO SZIF	AEO	Lesnictví	PUZČ	ZSV	Celkem
	počet	počet	počet	počet	počet
Praha	1 250	105	48	70	1 473
České Budějovice	2 288	169	56	66	2 579
Ústí nad Labem	726	9	20	14	769
Hradec Králové	1 694	211	42	19	1 966
Brno	1 622	329	75	109	2 135
Olomouc	1 209	83	26	71	1 389
Opava	635	22	10	11	678
Celkem	9 424	928	277	360	10 989

Poznámka: Za rok 2007 nejsou dotace ještě vyplaceny (pouze částečně u PUZČ), v tabulce je uveden počet podaných žádostí o dotaci;
AEO = Opatření agroenvironmentální; PUZČ = Předčasné ukončení zemědělské činnosti; ZSV = Zakládání skupin výrobců.
Pramen: IS SAP 18.10.2007

Graf. 8. Celkové počty žádostí v rámci programu HRDP podaných v roce 2007 podle regionů



Poznámka: AEO – Agroenvironmentální opatření; PUZČ – Předčasné ukončení zemědělské činnosti; ZSV = Zakládání skupin výrobců.
PHA – Praha, ČB – České Budějovice, ÚL – Ústí nad Labem, HK – Hradec Králové, BR – Brno, OL – Olomouc, OP – Opava.
Pramen: IS SAP SZIF k 18.10.2007

OPERAČNÍ PROGRAM ROZVOJ VENKOVA A MULTIFUNKČNÍ ZEMĚDĚLSTVÍ

V rámci OP Zemědělství bylo k 30.9.2007 předloženo celkem **2 864** Žádostí o proplacení v celkové požadované částce **5 047 949 tis. Kč**. Nejvyšší počet předložených žádostí o proplacení byl na RO SZIF Brno (739), RO SZIF České Budějovice (670) a RO SZIF Praha (454). U opatření 1.1. *Investice do zemědělského majetku/zemědělských podniků* bylo předloženo celkově **1 476** žádostí o proplacení s finančním požadavkem **2 675 667 tis. Kč**. Rozvoj venkova ČR podporovaný opatřeními 2.1. *Posílení přizpůsobivosti a rozvoje venkovských oblastí* se prezentuje **880** předloženými žádostmi o proplacení, ve finančním vyjádření **1 742 530**

(tis. Kč). U opatření 1.3. *Lesní hospodářství* činí počet předložených žádostí o proplacení **180** s finančním požadavkem na **231 873 tis. Kč**. K 30.9.2007 bylo provedeno celkově **2 727** kontrol fyzické realizace projektu. Z toho nejvíce bylo zrealizováno na RO SZIF Brno (716), RO SZIF České Budějovice (632) a RO SZIF Praha (425). K uvedenému datu bylo provedeno celkově **347** neplánovaných kontrol, z toho nejvíce na RO SZIF Brno (117), RO SZIF Olomouc (80) a RO SZIF Praha (49).

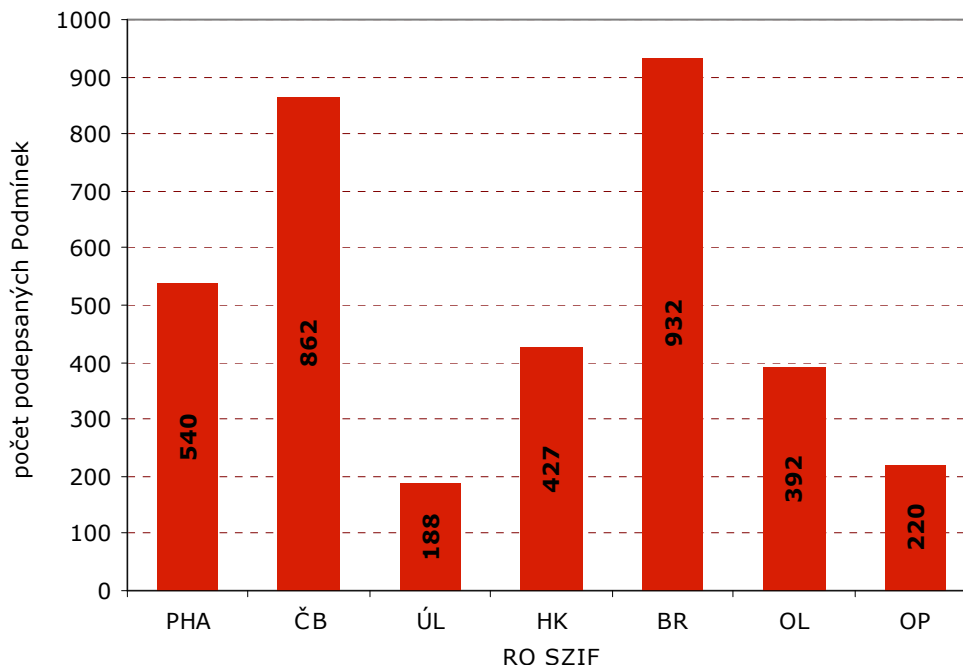
Pramen: IS SAP SZIF k 30.09.2007

Tab. 1. Souhrn všech kol příjmu žádostí, počet podepsaných Podmínek, finanční požadavky

Opatření Investiční záměr	RO SZIF								Celkem	Finanční požad. (tis. Kč)
	PHA	ČB	ÚL	HK	BR	OL	OP			
1.1.	236	407	96	230	535	245	137	1 886	3 862 734 237	
1.2.	12	57	8	16	15	13	7	128	471 229 105	
1.3.	18	45	23	24	46	31	4	191	314 928 582	
2.1.	184	249	51	149	290	103	66	1 092	2 594 785 727	
2.2.	24	0	0	0	0	0	0	24	16 309 780	
2.3.	11	104	10	8	46	0	6	185	154 296 457	
3.1.	55	0	0	0	0	0	0	55	12 230 006	
Celkem	540	862	188	427	932	392	220	3 561	7 426 513 894	

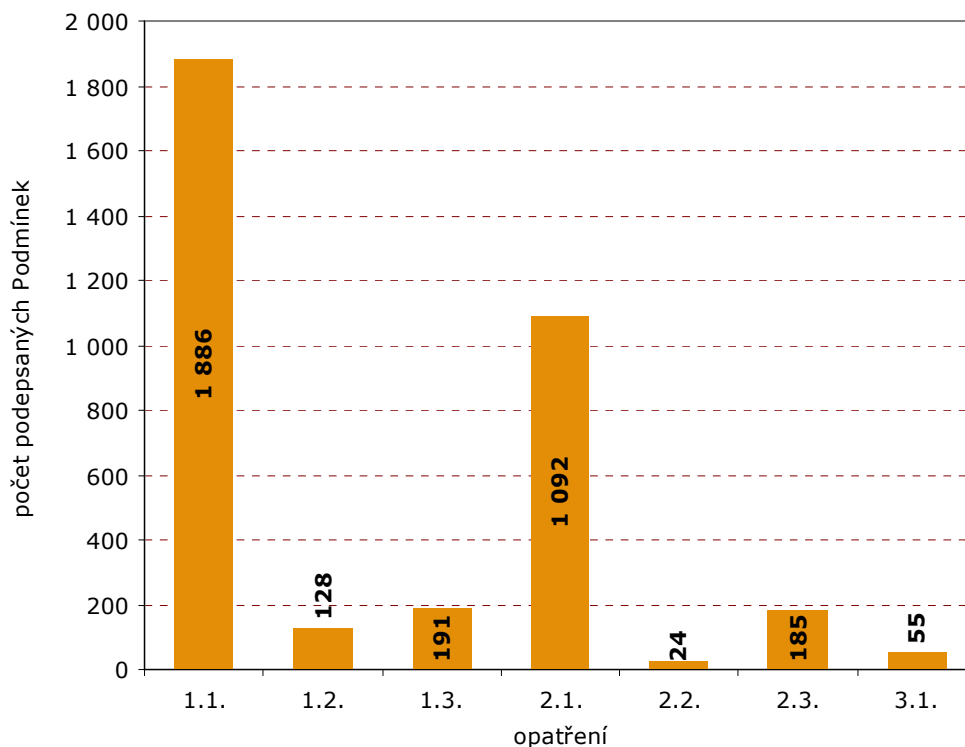
Pramen: IS SAP SZIF k 30.09.2007

Graf. 1. Počet podepsaných Podmínek podle RO SZIF (celkem)



Pramen: IS SAP SZIF k 30.09.2007

Graf. 2. Počet podepsaných Podmínek podle opatření (celkem)



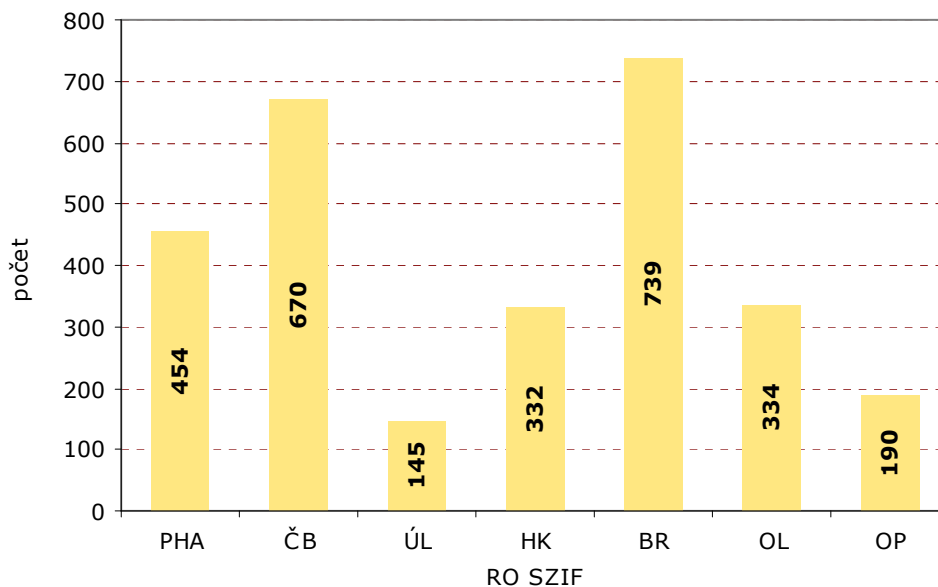
Pramen: IS SAP SZIF k 30.09.2007

Tab. 2. Počet předložených Žádostí o proplacení podle RO SZIF

Investiční záměr	RO SZIF								Celkem	Finanční požad. (Kč)
	PHA	ČB	ÚL	HK	BR	OL	OP			
1.1.	187	278	76	174	429	213	119	1 476	2 675 667 692	
1.2.	4	37	4	11	8	8	4	76	224 016 034	
1.3.	21	46	20	28	37	26	2	180	231 873 270	
2.1.	157	207	36	112	222	87	59	880	1 742 530 796	
2.2.	24	0	0	0	0	0	0	24	16 309 780	
2.3.	8	102	9	7	43	0	6	175	145 738 107	
3.1.	53	0	0	0	0	0	0	53	11 813 506	
Celkem	454	670	145	332	739	334	190	2 864	5 047 949 185	

Pramen: IS SAP SZIF k 30.09.2007

Graf. 3. Počet předložených Žádostí o proplacení dle RO SZIF (celkem)



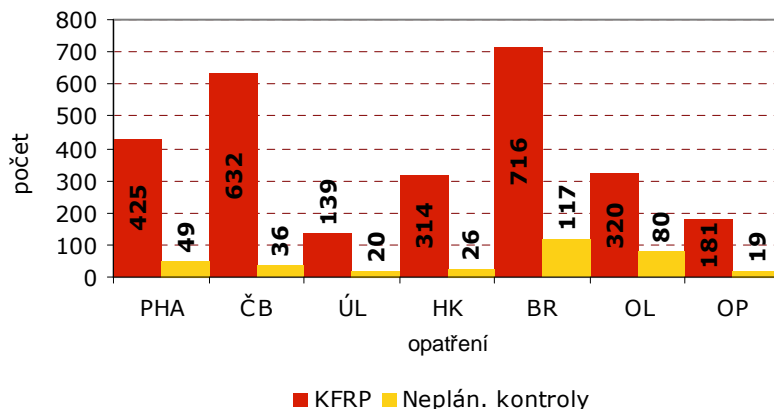
Pramen: IS SAP SZIF k 30.09.2007

Tab. 3. Počet provedených fyzických resp. neplánovaných kontrol podle RO SZIF

Typ kontroly	RO SZIF							Celkem
	PHA	ČB	ÚL	HK	BR	OL	OP	
KFRP	425	632	139	314	716	320	181	2 727
Neplánované kontroly	49	36	20	26	117	80	19	347

Pramen: IS SAP SZIF k 30.09.2007

Graf. 4. Počet provedených fyzických resp. neplánovaných kontrol dle RO SZIF (celkem)



Pramen: IS SAP SZIF k 30.09.2007

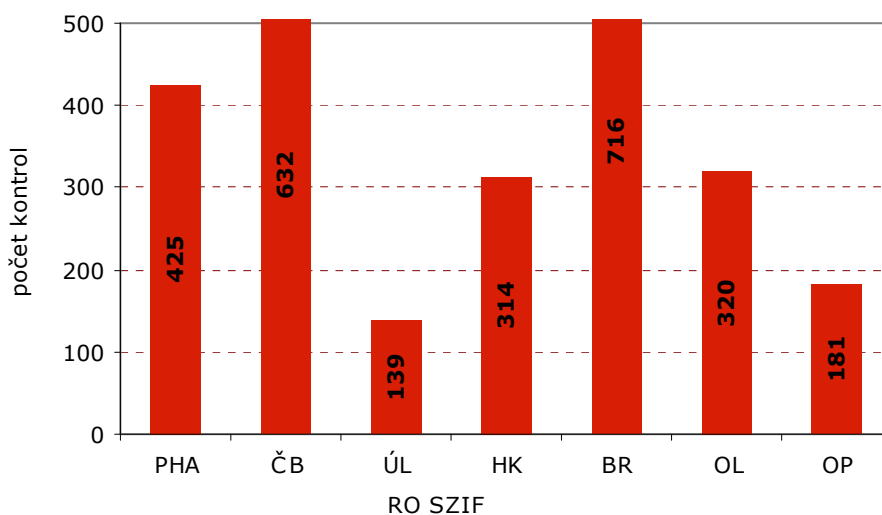
Souhrn všech kol příjmu žádostí, provedené kontroly fyzické realizace projektu

Tab.4. Počet provedených kontrol fyzické realizace projektu dle RO SZIF (celkem)

Opatření		RO SZIF						Celkem
Investiční záměr	PHA	ČB	ÚL	HK	BR	OL	OP	
1.1.	182	274	74	162	424	208	114	1 438
1.2.	4	35	4	10	8	8	4	73
1.3.	20	40	20	27	37	24	2	170
2.1.	142	189	32	107	199	80	55	804
2.2.	19	0	0	0	0	0	0	19
2.3.	7	94	9	8	48	0	6	172
3.1.	51	0	0	0	0	0	0	51
Celkem	425	632	139	314	716	320	181	2 727

PHA (Praha), ČB (České Budějovice), ÚL (Ústí nad Labem), HK (Hradec Králové), BR (Brno), OL (Olomouc), OP (Opava);
RO SZIF (Regionální odbory SZIF);
Pramen: IS SAP SZIF k 30.09.2007

Graf. 5. Počet provedených kontrol fyzické realizace projektu dle RO SZIF (celkem)



Pramen: IS SAP SZIF k 30.09.2007

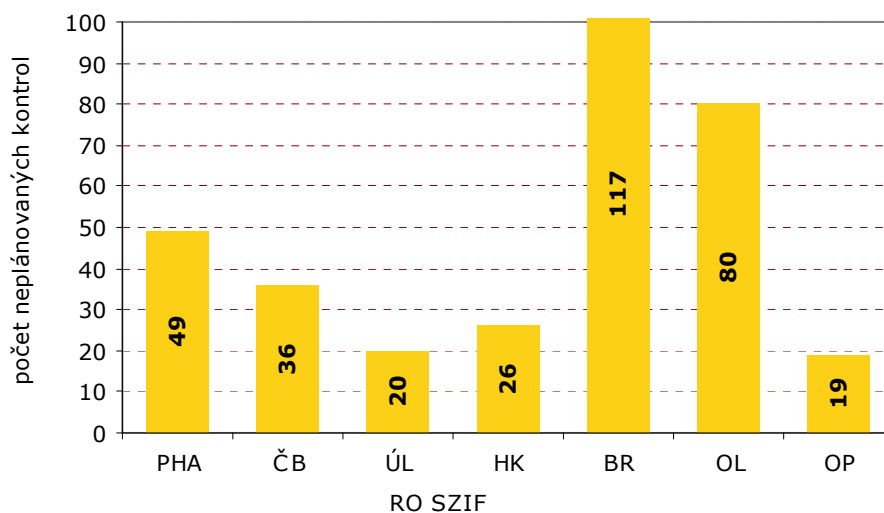
Souhrn všech kol příjmu žádostí, provedené neplánované kontroly

Tab.5. Počet provedených neplánovaných kontrol projektů podle RO SZIF (celkem)

Investiční záměr	RO SZIF							Celkem
	PHA	ČB	ÚL	HK	BR	OL	OP	
1.1.	0	8	8	2	60	41	15	134
1.2.	0	1	1	0	3	5	1	11
1.3.	1	4	3	6	5	17	2	38
2.1.	4	18	8	18	45	17	1	111
2.2.	41	0	0	0	0	0	0	41
2.3.	0	5	0	0	4	0	0	9
3.1.	3	0	0	0	0	0	0	3
Celkem	49	36	20	26	117	80	19	347

PHA (Praha), ČB (České Budějovice), ÚL (Ústí nad Labem), HK (Hradec Králové), BR (Brno), OL (Olomouc), OP (Opava);
RO SZIF (Regionální odbory SZIF);
Pramen: IS SAP SZIF k 30.09.2007

Graf. 6. Počet provedených neplánovaných kontrol projektů podle RO SZIF (celkem)



Pramen: IS SAP SZIF k 30.09.2007

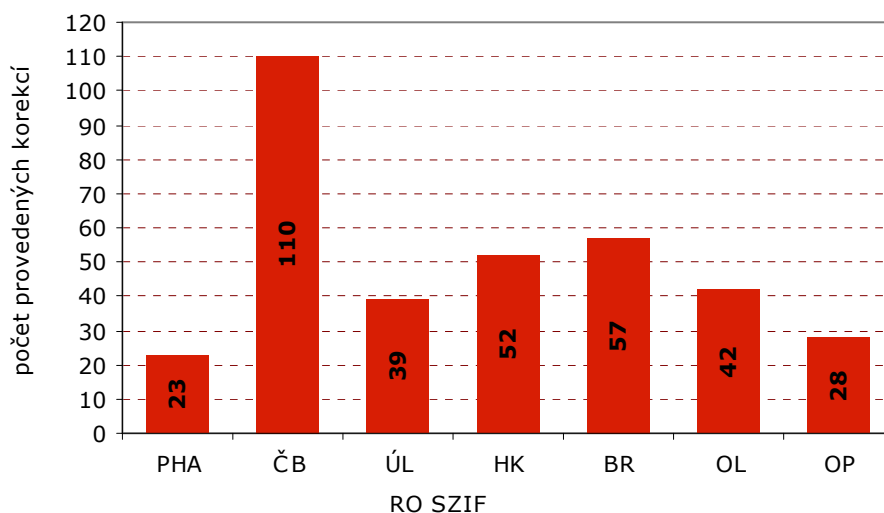
Souhrn všech kol příjmu žádostí, korekce

Tab.6. Počet provedených korekcí podle RO SZIF (celkem)

Investiční záměr	RO SZIF								Finanční požad. (Kč)
	PHA	ČB	ÚL	HK	BR	OL	OP	Celkem	
1.1.	7	35	17	27	31	21	14	152	10 377 024
1.2.	2	11	0	1	2	0	1	17	1 257 671
1.3.	0	6	4	2	2	1	0	15	500 371
2.1.	12	52	17	21	22	20	13	157	3 790 757
2.2.	0	0	0	0	0	0	0	0	0
2.3.	1	6	1	1	0	0	0	9	306 560
3.1.	1	0	0	0	0	0	0	1	1
Celkem	23	110	39	52	57	42	28	351	16 232 384

PHA (Praha), ČB (České Budějovice), ÚL (Ústí nad Labem), HK (Hradec Králové), BR (Brno), OL (Olomouc), OP (Opava);
RO SZIF (Regionální odbory SZIF);
Pramen: IS SAP SZIF k 30.09.2007

Graf. 7. Počet provedených korekcí podle RO SZIF (celkem)



Pramen: IS SAP SZIF k 30.09.2007

Podopatření 2.1.4. Rozvoj venkova (podopatření typu LEADER+) **Investiční záměr b)**

V rámci vybraných MAS (podopatření 2.1.4. b) předložili koneční žadatelé (předkladatelé projektů) na příslušná pracoviště RO SZIF žádosti o proplacení. Celkem bylo na všechny RO SZIF předloženo 280 žádostí, nejvíce na regionech České Budějovice (72), Praha (61) a Brno (46) předložených žádostí o proplacení. Provedených korekcí bylo nejvíce realizováno na RO SZIF v Českých Budějovicích (21) korekcí. Celkem u podopatření MAS 2.1.4.b bylo

provedeno 49 korekcí, ve finančním vyjádření 705 tis. Kč. Fyzických kontrol realizace projektu bylo provedeno celkem k 18.10.2007 265 kontrol. V sestupném pořadí se realizovalo 65 kontrol na RO SZIF v Českých Budějovicích, Praze (60) kontrol a Brně (43) kontrol fyzické realizace projektu. Neplánovaných kontrol u podopatření 2.1.4.b MAS proběhlo celkem 22.

Tab.1. Podepsané podmínky (smlouvy) u podopatř. MAS 2.1.4.b

Opatření/podopat.	RO SZIF								Finanční požad. (Kč)
	PHA	ČB	ÚL	HK	BR	OL	OP	Celkem	
2.1.4.b	63	82	0	36	49	35	43	308	141 819 313
Celkem	63	82	0	36	49	35	43	308	141 819 313

*Poznámka: U 6 projektů (ve výši spolufinancování 2 326 959 Kč) byla ukončena administrace;
Pramen: IS SAP 30.09.2007*

Tab.2. Předložené žádosti o proplacení u podopatř. MAS 2.1.4.b

Opatření/podopat.	RO SZIF								Finanční požad. (Kč)
	PHA	ČB	ÚL	HK	BR	OL	OP	Celkem	
2.1.4.b	61	72	0	33	46	30	38	280	131 951 556
Celkem	61	72	0	33	46	30	38	280	131 951 556

Pramen: IS SAP 30.09.2007

Tab.3. Počet provedených korekcí podle RO SZIF u podopatř. MAS 2.1.4.b

Opatření/podopat.	RO SZIF								KOREKCE (Kč)
	PHA	ČB	ÚL	HK	BR	OL	OP	Celkem	
2.1.4.b	6	21	0	4	7	5	6	49	705 302
Celkem	6	21	0	4	7	5	6	49	705 302

Pramen: IS SAP 30.09.2007

Tab.4. Počet korekcí ve finančním vyjádření u podopatř. MAS 2.1.4.b

Opatření/podopat.	RO SZIF								KOREKCE (Kč)
	PHA	ČB	ÚL	HK	BR	OL	OP	Celkem	
2.1.4.b	EU	184 880	211 196	0	681	34 170	24 592	104 917	560 436
	ČR	46 219	56 622	0	171	8 541	6 146	27 167	144 866
Celkem		231 099	267 818	0	852	42 711	30 738	132 084	705 302

Pramen: IS SAP 30.09.2007

Provedené kontroly fyzické realizace projektu, neplánované kontroly u podopatření 2.1.4. Rozvoj venkova (podopatření typu LEADER+) Investiční záměr b)

Tab.5. Provedené kontroly fyzické realizace projektu u podopatř. 2.1.4.b MAS

Podopatř.	RO SZIF							Celkem
	PHA	ČB	ÚL	HK	BR	OL	OP	
Investiční záměr								
2.1.4.b	60	65	0	33	43	28	36	265
Celkem	60	65	0	33	43	28	36	265

Pramen: IS SAP 30.09.2007

Tab.6. Provedené neplánované kontroly u podopatř. 2.1.4.b MAS

Podopatř.	RO SZIF							Celkem
	PHA	ČB	ÚL	HK	BR	OL	OP	
Investiční záměr								
2.1.4.b	2	3	0	1	12	4	0	22
Celkem	2	3	0	1	12	4	0	22

Pramen: IS SAP 30.09.2007

Tab.1. Kontinuální příjem žádostí na opatření 2.2. a 3.1., počet podepsaných podmínek (smluv)

Podopatř.	RO SZIF							Celkem	Finanční požadavek (Kč)
	PHA	ČB	ÚL	HK	BR	OL	OP		
Investiční záměr									
2.2.	24	0	0	0	0	0	0	24	16 309 780
3.1.a	14	0	0	0	0	0	0	14	1 899 157
3.1.b	41	0	0	0	0	0	0	41	10 330 849
3.1.	55	0	0	0	0	0	0	55	12 230 006
Celkem	79	0	0	0	0	0	0	79	28 539 786

Pramen: IS SAP 30.09.2007

Tab.2. Kontinuální příjem žádostí na opatření 2.2. a 3.1., předložené žádosti o proplacení

Podopatř.	RO SZIF							Celkem	Finanční požadavek (Kč)
	PHA	ČB	ÚL	HK	BR	OL	OP		
Investiční záměr									
2.2.	24	0	0	0	0	0	0	24	16 309 780
3.1.a	13	0	0	0	0	0	0	13	1 899 157
3.1.b	40	0	0	0	0	0	0	40	9 914 349
3.1.	53	0	0	0	0	0	0	53	11 813 506
Celkem	77	0	0	0	0	0	0	77	28 123 286

Pramen: IS SAP 30.09.2007

Tab.3. Kontinuální příjem žádostí na opatření 2.2. a 3.1., provedené kontroly fyzické realizace projektu

Podopatř.	RO SZIF							Celkem
	PHA	ČB	ÚL	HK	BR	OL	OP	
Investiční záměr								
2.2.	19	0	0	0	0	0	0	19
3.1.	51	0	0	0	0	0	0	51
Celkem	70	0	0	0	0	0	0	70

Pramen: IS SAP 30.09.2007

Tab.4. Kontinuální příjem žádostí na opatření 2.2. a 3.1., provedené neplánované kontroly

Podopatř.	RO SZIF							Celkem
	PHA	ČB	ÚL	HK	BR	OL	OP	
Investiční záměr								
2.2.	42	0	0	0	0	0	0	42
3.1.	3	0	0	0	0	0	0	3
Celkem	45	0	0	0	0	0	0	45

Pramen: IS SAP 30.09.2007

Systém kontrol programu SAPARD

V roce 2007 jsou prováděny pouze kontroly ex-post plánované (druh 40) a neplánované (druh 41).

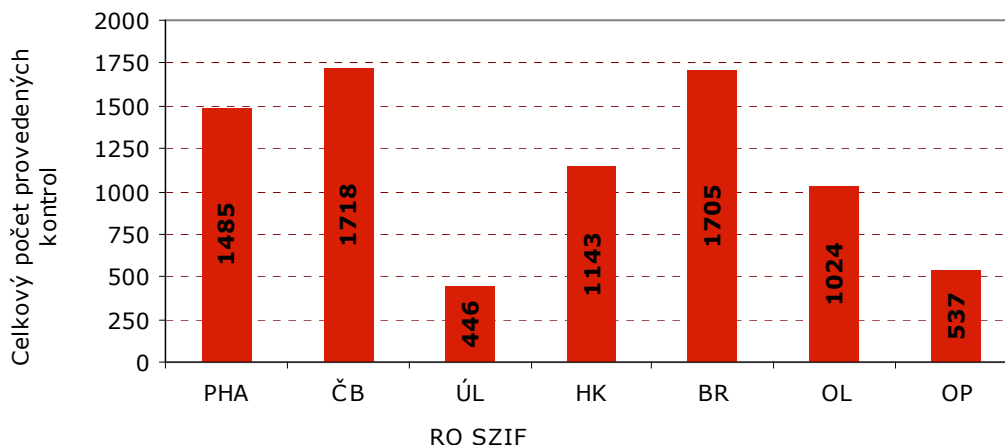
V tabulce č.1 je přehled všech provedených kontrol od počátku programu SAPARD do 30.09.2007.

Tab. 1. Přehled všech skutečně provedených kontrol dle RO SZIF a druhu kontroly od počátku programu SAPARD

RO SZIF	Druh kontroly *								Celkem
	10	11	20	21	30	31	40	41	
Praha a SČ	445	14	63	366	267	5	317	8	1 485
<i>z toho r. 2007</i>	0	0	0	0	0	0	83	1	84
Č. Budějovice	660	26	52	87	366	1	518	8	1 718
<i>z toho r. 2007</i>	0	0	0	0	0	0	129	1	130
Ústí n. Labem	161	8	18	39	88	0	123	9	446
<i>z toho r. 2007</i>	0	0	0	0	0	0	22	0	22
Hradec Králové	407	12	52	134	206	11	301	20	1 143
<i>z toho r. 2007</i>	0	0	0	0	0	0	86	3	89
Brno	613	7	121	131	380	3	443	7	1 705
<i>z toho r. 2007</i>	0	0	0	0	0	0	119	1	120
Olomouc	356	16	49	75	238	13	275	2	1 024
<i>z toho r. 2007</i>	0	0	0	0	0	0	66	0	66
Opava	212	5	24	11	147	4	129	5	537
<i>z toho r. 2007</i>	0	0	0	0	0	0	27	0	27
Celkem	2 854	88	379	843	1 692	37	2 106	59	8 058
<i>z toho r. 2007</i>	0	0	0	0	0	0	532	6	538

Poznámka: * = viz vysvětlivky na str.34;
Pramen: IS SAPIPS SZIF k 30.09.2007

Graf. 1. Celkový počet provedených kontrol podle RO SZIF od počátku programu SAPARD



Pramen: IS SAPIPS SZIF k 30.09.2007

Kontroly ex-post - následné kontroly

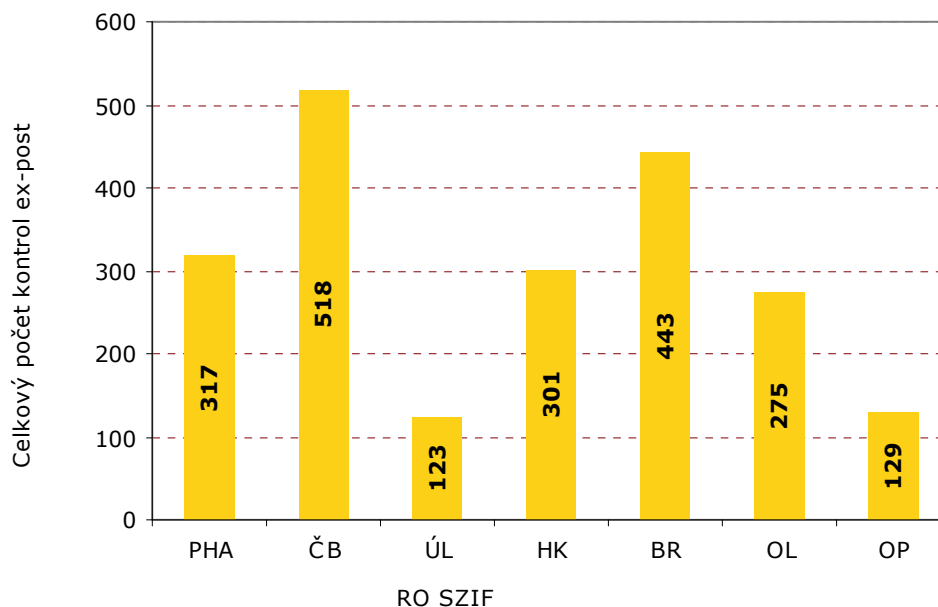
Plánovaných kontrol ex-post bylo provedeno celkem 2 106 z toho 31 v roce 2004, 765 v roce 2005 a 778 kontrol v roce 2006 a 532 druhu 40 v letošním roce.

Tab. 2. Přehled skutečně provedených kontrol ex-post podle RO SZIF a opatření od počátku programu SAPARD

RO SZIF	Opatření **					Celkem
	1.1	1.2	1.3	2.1	2.2	
Praha a SČ	126	65	32	78	16	317
<i>z toho r. 2007</i>	29	21	11	15	7	83
Č. Budějovice	175	126	45	95	77	518
<i>z toho r. 2007</i>	55	31	13	18	12	129
Ústí n. Labem	31	28	12	24	28	123
<i>z toho r. 2007</i>	5	3	5	3	6	22
Hradec Králové	41	100	87	43	30	301
<i>z toho r. 2007</i>	15	28	31	6	6	86
Brno	177	98	73	54	41	443
<i>z toho r. 2007</i>	34	30	27	16	12	119
Olomouc	80	69	59	36	31	275
<i>z toho r. 2007</i>	15	17	19	3	12	66
Opava	39	38	29	18	5	129
<i>z toho r. 2007</i>	4	7	9	4	3	27
Celkem	669	524	337	348	228	2 106
<i>z toho r. 2007</i>	157	137	115	65	58	532

Poznámka: ** = viz vysvětlivky na str.34;
Pramen: IS SAPIPS SZIF k 30.09.2007

Graf. 2. Celkový počet provedených kontrol ex-post podle RO SZIF od počátku programu SAPARD



Pramen: IS SAPIPS SZIF k 30.09.2007

Ukončené projekty v IS

V tabulce č.3 je uveden přehled ukončených projektů v IS do 30.9.2007. Celkem bylo ukončeno 1 378 projektů, z toho po uplynutí 3 leté lhůty od

poslední platby 1 260 a odstoupených od smlouvy 118.

Tab. 3. Přehled ukončených projektů v IS podle RO SZIF a opatření

RO SZIF	opatření								Celkem	Z toho po 3leté lhůtě
	1.1	1.2	1.3	1.4	2.1	2.2	2.3	3.1		
Praha a SČ	56	33	19	36	32	6	3	34	219	200
Č. Budějovice	78	65	19	82	41	41	0	0	326	304
Ústí n. Labem	17	15	10	16	11	14	0	0	83	71
Hradec Králové	19	48	38	39	17	17	0	0	178	162
Brno	81	50	43	100	23	17	5	0	319	286
Olomouc	37	31	30	28	16	16	17	0	175	168
Opava	18	17	15	7	7	3	11	0	78	69
Celkem	306	259	174	308	147	114	36	34	1 378	1 260

Pramen: IS SAPIPS SZIF k 30.09.2007

V rámci všech kontrol uvedených v této informaci (tj. celkem 8 058 kontrol od počátku realizace programu SAPARD ***) je prováděna nejen administrativní část kontroly, ale vždy je prováděna i kontrola na místě u žadatele/příjemce pomoci.

Vysvětlivky

*	10	- plánovaná kontrola ex-ante
	11	- neplánovaná kontrola ex-ante
	20	- plánovaná kontrola interim bez žádosti o platbu
	21	- neplánovaná kontrola interim bez žádosti o platbu
	30	- plánovaná kontrola interim se žádostí o platbu
	31	- neplánovaná kontrola interim se žádostí o platbu
	40	- plánovaná kontrola ex-post
	41	- neplánovaná kontrola ex-post

**	1.1	- Investice do zemědělského majetku
	1.2	- Zlepšení zpracování a marketingu zemědělských produktů a produktů rybolovu
	1.3	- Zlepšení struktur pro kontrolu kvality, pro kvalitu potravin a ochranu spotřebitele
	1.4	- Meliorace a pozemkové úpravy
	2.1	- Obnova a rozvoj vesnic a venkovské infrastruktury
	2.2	- Rozvoj a diverzifikace hospodářských činností, zajišťujících rozmanitost aktivit a alternativní zdroje příjmu
	2.3	- Metody zemědělské produkce určené k ochraně životního prostředí a k uchování krajiny
	3.1	- Zlepšování profesního vzdělání
	3.2	- Technická pomoc

***	8 058	kontrol celkem - v tom:
	2 854	kontrol ex-ante – plánovaná (druh 10)
	88	kontrol ex-ante – neplánovaná (druh 11)
	379	kontrol interim bez žádosti o platbu – plánovaná (druh 20)
	843	kontrol interim bez žádosti o platbu – neplánovaná (druh 21)
	1 692	kontrol interim se žádostí o platbu – plánovaná (druh 30) – v rámci tohoto druhu kontrol bylo provedeno ještě 604 dodatečných kontrol vyžádaných oddělením autorizace plateb SAPARD
	37	kontrol interim se žádostí o platbu – neplánovaná (druh 31)
	2 106	kontrol ex-post – plánovaná (druh 40)
	59	kontrol ex-post – neplánovaná (druh 41)

Názvy priorit, opatření, podopatření a investičních záměrů OP RVMZ

Priorita I - Podpora zemědělství, zpracování zemědělských produktů a lesnímu hospodářství

OPATŘENÍ 1.1. - Investice do zemědělského majetku/zemědělských podniků

Podopatření 1.1.1. Investice do zemědělského majetku a podpora mladým začínajícím zemědělcům

Investiční záměr:

- a) Racionalizace a přestavba stávajících zařízení v chovu skotu, prasat, ovcí a koz
- b) Racionalizace a přestavba stávajících zařízení v chovu nosnic
- c) Zlepšení míst pro skladování kejdy a chlévské mrvy
- d) Investice na rekonstrukce a technologie na skladování ovoce a zeleniny
- e) Stroje pro zemědělskou výrobu
- f) Investice do rekonstrukce/ výstavby skladovacích kapacit pro obiloviny a olejniny; investice do technologií posklizňových úprav, hodnocení a skladování obilovin a olejnin.

Podopatření 1.1.2. Prohlubování diverzifikace zemědělských činností

Investiční záměr:

- a) Výroba, zpracování a přímý prodej zemědělských výrobků
- b) Výroba a zpracování nepotravinářských zemědělských výrobků a jejich uvádění na trh
- c) Výroba a zpracování biomasy pocházející z vlastní zemědělské činnosti, a její uvádění na trh.

OPATŘENÍ 1.2. Zlepšení zpracování zemědělských výrobků a jejich marketing

Investiční záměr:

- a) Zlepšení zpracování masa (včetně drůbeže) a jedlých drobů
- b) Zlepšování zpracování mléka, mléčných výrobků
- c) Zlepšování zpracování jedlého ovoce (včetně ořechů) a zeleniny
- d) Zlepšování zpracování výrobků mlýnského průmyslu
- e) Zlepšování zpracování škrobu.

OPATŘENÍ 1.3. Lesní hospodářství

Podopatření 1.3.1. Obnova lesního potenciálu poškozeného přírodními kalamitami a požárem a zavádění příslušných ochranných preventivních opatření

Investiční záměr:

- a) Ochranná opatření pro zamezení resp. zmírnění škod způsobených kalamitami v lesích, mimořádná opatření při kalamitách způsobených biotickými i abiotickými činiteli, tj. zejména hmyzími a houbovými škůdci (např. pilatky, kůrovci, obaleči, píďalky, sypavka apod.) a dalšími faktory (nelze uplatnit na běžnou ochranu a prevenci) při velkoplošných aplikacích
Rekonstrukce poškozených lesních porostů
Obnova lesa po kalamitních těžbách
- b) Provádění preventivních protipovodňových opatření na drobných vodních tocích a v jejich povodích a protierozní opatření
Odstraňování škod způsobených povodněmi na drobných vodních tocích a v jejich povodích, likvidace erozních rýh, nátrží a strží.

Podopatření 1.3.2. Investice do lesů

Investiční záměr:

- a) Výstavba, rekonstrukce resp. modernizace lesní dopravní sítě
- b) Výstavba, rekonstrukce resp. modernizace zařízení upravující vodní režim (meliorace, retenční nádrže, apod.)
- c) Podpora činností vedoucích k usměrňování návštěvnosti lesa a bezpečnosti jeho návštěvníků, v jejímž rámci budou podporovány zejména tyto činnosti (budování stezek pro turisty, včetně např. cyklostezek, objektů na nich pro zajištění bezpečnosti návštěvníků, např. mostky, zábradlí, stupně, zřizování parkovacích míst, odpočinkových stanovišť, přístřešků, lesních studánek, informačních tabulí apod.)
- d) Pořízení strojů a zařízení na údržbu a opravy lesních cest, pěšin a stezek, na údržbu a čištění vodních ploch, vodotečí a meliorační sítě, a pořízení ekologických technologií užívaných v lesnictví.

Podopatření 1.3.3. Sdružování majitelů lesa

Investiční záměr:

- a) Výdaje na zařízení nezbytných kancelářských prostor a jejich vybavení pro činnost sdružení, včetně výpočetní techniky, na pořízení předmětů souvisejících s rozsahem poskytovaných činností, které bude sdružení pro své členy vykonávat minimálně v nejbližších pěti letech.

Podopatření 1.3.4. Zalesňování zemědělsky nevyužívaných půd

- a) Zalesnění zemědělsky nevyužívaných zemědělských půd a péče o mladé lesní kultury do zajištění lesního porostu.

Priorita II - Rozvoj venkova, rybářství a odborné vzdělávání**OPATŘENÍ 2.1. Posílení přizpůsobivosti a rozvoje venkovských oblastí**Podopatření 2.1.1. Pozemkové úpravy

Investiční záměr:

- a) Geodetické práce pro vytvoření návrhu pozemkových úprav, vyměřování pozemků za účelem přesné identifikace vlastnických parcel a vytyčení nově navržených pozemků vycházející ze schváleného návrhu pozemkové úpravy
- b) Realizace společných zařízení pozemkových úprav (tj. polní cesty, protierozní opatření, opatření ke zvýšení ekologické stability krajiny (místní ÚSES včetně následné péče o prvky ÚSES).

Podopatření 2.1.2. Obnova potenciálu a zachování zemědělské krajiny

Investiční záměr:

- a) Obnova zemědělského produkčního potenciálu
- b) Prevence před povodněmi.

Podopatření 2.1.3. Řízení a zajištění funkčnosti zemědělských vodních zdrojů

Investiční záměr:

- Obnova a rekonstrukce rybníků a zemědělských vodních nádrží, rekonstrukce bezpečnostních přelivů a výpustných zařízení včetně příslušenství těchto objektů, tyto rybníky a zemědělské vodní nádrže neslouží k chovu ryb za účelem podnikání
- Pořízení a obnova staveb k vodohospodářským melioracím pozemků (stavby k závlaze a odvodnění pozemků).

Podopatření 2.1.4. Rozvoj venkova (podopatření typu LEADER+)

Investiční záměr:

1. skupina – realizace strategie – MAS
1. skupina – realizace strategie – předkladatel projektu
2. skupina – osvojování schopností.

Podopatření 2.1.5. Diverzifikace zemědělských aktivit a aktivit blízkých zemědělství

Investiční záměr:

- Výstavba, rekonstrukce a modernizace a vybavení zařízení pro agroturistiku, zařízení a vybavení zařízení pro volný čas
- Diverzifikace zemědělských činností a činností blízkých zemědělství k zajištění více aktivit nebo alternativních příjmů
- Podpora pro využívání alternativních zdrojů energie – investice na využívání alternativních zdrojů energie (max. 5 MW).

OPATŘENÍ 2.2. Odborné vzdělávání

Investiční záměr:

- Zabezpečování a provádění vzdělávacích aktivit včetně konzultací a praxe, které odpovídají účelu finanční podpory.

OPATŘENÍ 2.3. RybářstvíPodopatření 2.3.1. Zpracování ryb a marketing výrobků z ryb

Investiční záměr:

- Výstavba nových zpracovatelských zařízení nebo rekonstrukce stávajících tak, aby provoz splňoval výrobní, hygienické a sanitární podmínky podle standardů EU a modernizace nebo pořízení nového technologického vybavení na zpracování ryb.

Podopatření 2.3.2. Chov vodních živočichů – akvakultura

Investiční záměr:

- Zvýšení produkční kapacity akvakultury (výstavba nové jednotky a/nebo rozšíření stávajících jednotek) a modernizace existujících jednotek akvakultury.

Podopatření 2.3.3. Činnosti prováděné odborníky v rybářství a propagační opatření

Investiční záměr:

- Založení producentůvých organizací
- Snížení patologických rizik při chovu ryb
- Podpora hledání nových odbytišť.

Priorita III - Technická pomoc**OPATŘENÍ 3.1. Technická pomoc**

Investiční záměr:

- Řízení, realizace, monitorování a kontrola operací orientační sekce EAGGF a FIGF
- Ostatní výdaje na technickou pomoc.



Regionální odbory SZIF



Vydavatel

TIS ČR, SZIF

Státní zemědělský intervenční fond
Ve Smečkách 33, 110 00 Praha 1

www.szif.cz

Odpovědný pracovník

Ing. Tomáš Materna
vedoucí samostatného
oddělení agrární informatiky

tel.: 222 871 577
fax: 222 871 536
e-mail: materna@szif.cz

Komoditní manager

Ing. Martin Manev, Ph.D., MBA

tel.: 222 871 759
fax: 222 871 536
e-mail: manev@szif.cz

Rozmnožování nebo rozšiřování tohoto zpravodaje nebo jeho části jakýmkoliv způsobem je zakázáno, s výjimkou případů povolených autorským zákonem nebo předchozího písemného souhlasu TIS ČR SZIF. Údaje obsažené v tomto zpravodaji jsou pouze informativního charakteru a nemají závaznou povahu. Jejich citace je možná pouze s uvedením zdroje TIS ČR SZIF.