



## ZPRÁVA O TRHU S MLÉKEM A MLÉKÁRENSKÝMI VÝROBKÝ

### Vývoj cen:

Cena zemědělských výrobců ČR	
▼ CZV mléko (květen).....	9,18 Kč/l
Cena průmyslových výrobců ČR	
▼ CPV SOM (červen).....	54,18 Kč/kg
▼ CPV SPM (červen).....	71,36 Kč/kg
▲ CPV máslo blok (červen).....	64,58 Kč/kg
Světová tržní cena – západní Evropa	
▲ FOB máslo (červen).....	4 050 USD/t
▶ FOB SPM (červen).....	4 400 USD/t
▲ FOB SOM (červen).....	3 500 USD/t

### Obsah:

Situace na domácím trhu .....	1-4
<i>SZIF – Charakteristika a průběh programů v rámci společné organizace trhu (SOT) s mlékem a mlékárenskými výrobky.....</i>	2-4
Situace v zahraničí; aktuální předpisy; CZV .....	4-5
Vývoj nákupu mléka graf; Kurzy ČNB .....	6
CPV mlékárenských výrobků; .....	7
CPV másla a SOM; plnění kvót.....	8-9
Aktuality.....	10-12

### Situace na domácím trhu Ceny zemědělských výrobců podle ČSÚ

V květnu 2008 došlo k dalšímu poklesu ceny placené zemědělcům (CZV) za mléko kravské třídy Q. Lednová rekordní cena (10,10 Kč/l) tak nebyla dosud překonána a květnová cena byla 0,92 Kč pod její úroveň (v lednu dosáhla cena nejvyšší hodnoty minimálně za posledních 14 let).

V květnu 2008 se od prvovýrobců nakupovalo kravské mléko třídy Q. za 9,18 Kč/l, což je pokles proti dubnu o 56 haléřů (-5,7 %) a nárůst o 1,37 Kč (+17,6 %) proti květnu 2007. Mlékárny podle výkazu MZe 6-12 nakupovaly mléko v kvalitě I a vyšší za 8,73 Kč/l (rozdíl proti CZV je způsoben rozdílnou metodikou, nákupem ze zahraničí a také počtem respondentů).

Ceny placené zemědělcům podle krajů se v květnu pohybovaly v rozmezí od 8,00 Kč/l do 10,39 Kč/l. Nejvyšší cena byla zaplácena v Pardubickém kraji a nejnižší cena byla zaplácena v kraji Olomouckém. Nejnižší **průměrná** cena byla placena v Olomouckém kraji 8,78 Kč/l a nejvyšší průměrná cena byla placena v Plzeňském kraji, kde dosáhla hodnoty 9,47 Kč/l.

#### Nákup mléka podle MZe 6-12

V květnu mlékárny nakoupily (v ČR i zahraničí) 209 095 tis. litrů mléka o tučnosti 3,77 % s průměrným obsahem bílkovin 3,29 %, za průměrnou cenu 8,74 Kč/l. Květnový nákup mléka byl ve srovnání s průměrným měsíčním nákupem v prvním čtvrtletí roku 2008 mírně nadprůměrný

(průměrný měsíční nákup v prvním čtvrtletí činil 200 064 tis. litrů). Průměrný měsíční nákup v roce 2007 byl 199 138 tis. litrů mléka. Při porovnání květnového nákupu mléka s nákupem v dubnu došlo ke zvýšení nákupu o 8 796 tis. litrů. To znamená nárůst o 4,4 %. Při meziročním srovnání došlo letos v květnu ke snížení nákupu o 0,6 %, tedy o 1 346 tis. litrů mléka.

Každoroční trendy nákupu mléka jsou patrné z grafu na straně č. 6.

Z celkového nákupu mléka v květnu 2008 bylo 98,36 % mléka nakoupeno ve třídě I a vyšší za cenu 8,73 Kč/l, v dubnu 2008 to bylo 98,71 % za 9,19 Kč/l.

V květnu se nákup mléka mlékárnami v zahraničí, po třech měsících růstu snížil. Došlo tak k poklesu nákupu proti dubnu o 268 tis. litrů na 4 898 tis. litrů. Nakoupené mléko mělo tučnost 3,91 % hm. Zatím nejvyšší nákup mléka v zahraničí, byl uskutečněn v dubnu 2008, kdy mlékárny nakoupily 5 166 tis. litrů mléka. Byl tak překonán dosavadní nejvyšší zahraniční nákup mléka, který byl uskutečněn v prosinci 2007. Tehdy mlékárny nakoupily rekordních 4 944 tis. litrů (tento údaj se sleduje od roku 2005).

Od počátku roku 2008 nakoupily mlékárny 1 009 587 tis. litrů mléka. Za celý rok 2007, mlékárny nakoupily 2 389 658 tis. litrů mléka, v roce 2006 to bylo o 59 985 tis. litrů méně, tedy 2 329 673 tis. litrů mléka.



## Sušené odtučněné mléko (SOM)

V květnu mlékárny vyrobily 2 373,7 tun SOM. Je to o 469,8 tun (24,7 %) více než v dubnu a o 57,5 tun (2,4 %) méně než v květnu 2007. Měsíční průměrná výroba v prvním čtvrtletí 2008 byla 1 703,03 t, což znamená, že květnová výroba byla ve srovnání s průměrem v prvním čtvrtletí nadprůměrná. Od počátku roku 2008 mlékárny vyrobily 9 386,7 tun SOM. V roce 2007 vyrobily mlékárny celkem 23 404,7 tun SOM, což je o 3 961,3 tun více než v roce 2006.

V květnu měly mlékárny na skladech zásobu 2 278,5 tun SOM. Ve srovnání s dubnem se snížila zásoba o 33,9 tun. Při meziročním srovnání zásob došlo letos v květnu ke zvýšení stavu zásob o 812,6 tun.

Cena průmyslových výrobců v květnu 2008 se při srovnání s předchozím měsícem snížila, a to o 5,12 Kč na 55,12 Kč/kg. Meziročně se cena snížila o 18,15 Kč/kg (24,8 %).

V prodeji SOM došlo v květnu k nárůstu, a to o 601 t (74 %) proti předchozímu měsíci. V květnu mlékárny prodaly 1 413,23 tun SOM, což je zatím nejvyšší prodej v tomto roce. Meziročně byl v květnu 2008 prodej o 117,13 tun nižší než ve stejném měsíci roku 2007.

Od počátku roku prodaly mlékárny 5 797,33 tun SOM. Průměrný měsíční prodej v prvním čtvrtletí roku 2008 byl 1 190,62 tun. Za celý rok 2007 prodaly mlékárny 14 544,05 tun SOM, což je o 3 373,04 tun méně než v roce 2006.

## Máslo

Výroba másla se v květnu vzrostla, a to na 4 069,5 t. Při srovnání s dubnem je to nárůst o 348,2 tun (9,4 %) a při srovnání s květnem 2007 se snížila letošní výroba o 125,2 tun (3 %). Průměrná měsíční výroba v prvním čtvrtletí 2008 činila 4 115,9 tun, z čehož vyplývá, že květnová výroba byla ve srovnání s tímto čtvrtletím podprůměrná. Od počátku roku bylo vyrobeno 20 138,5 tun másla. V roce 2007 vyrobily mlékárny celkem 51 258,1 tun másla, což je o 859 tun (1,65 %) méně než v roce 2006.

Zásoba másla se v květnu mírně snížila. Na skladech měly mlékárny zásobu 2 270,4 tun másla, a to je o 87,8 tun méně než v dubnu a o 709,8 tun více než v květnu 2007.

Prodej másla ve spotřebitelském 250 g balení se v květnu snížil. Bylo prodáno 1 644,65 tun másla, a to je o 109,97 tun méně než v dubnu. Při meziročním srovnání došlo k nárůstu proti květnu

2007 o 291,12 tun. Od počátku roku bylo prodáno 7 412,13 tun másla ve spotřebitelském balení. Za celý rok 2007 prodaly mlékárny 17 203,65 tun másla ve spotřebitelském balení, a to je o 3 046,73 tun (15,04 %) méně než v roce 2006.

Průměrná cena, za kterou mlékárny prodávaly kilogram másla ve spotřebitelském 250 g balení, v květnu klesla na 77,21 Kč/kg. To je ve srovnání s dubnovými 82,97 Kč/kg pokles o 5,76 Kč/kg a při srovnání s květnem 2007 klesla letos jeho cena o 2,82 Kč/kg, tedy o 3,5 %. V listopadu 2007 dosáhla cena másla zatím historicky nejvyšší hodnoty 120,27 Kč/kg.

## Sýry

V květnu 2008 došlo k nárůstu výroby sýrů. Ve srovnání s dubnem došlo ke zvýšení výroby o 136,4 tun (2 %) a proti květnu 2007 se výroba sýrů snížila o 804,8 tun (10,1 %). V květnu 2008 bylo vyrobeno 7 129,8 tun přírodních sýrů, což je méně než měsíční průměr v prvním čtvrtletí roku 2008, který činil 7 379,97 t/měsíc. Od počátku roku bylo vyrobeno 36 263,1 tun přírodních sýrů. Celkem bylo v roce 2007 vyrobeno 89 604,7 tun přírodních sýrů, což je o 1 358,4 tun méně než v roce 2006.

Zásoba sýrů přírodních se u mlékáren zvýšila v květnu 2008 ve srovnání s dubnem o 129,9 tun (2,7 %) na 4 904,3 tun.

Kilogram eidamské cihly s obsahem tuku v sušině 30 % prodávaly mlékárny v květnu za 80,31 Kč, což je o 8,6 Kč/kg méně než v dubnu a o 3,55 Kč méně než v květnu 2007. Prodej 30% eidamu, se v květnu snížil na 1 214,2 tun, což je proti dubnu pokles o 66,63 tun. Údaje za eidam s obsahem tuku 45 %, nelze zveřejnit z důvodu ochrany dat.

## Státní zemědělský intervenční fond

### Mléčné kvóty

#### Plnění dodávek referenčních množství mléka pro kvótový rok 2008/2009

V období od 1.5.2008 do 31.5.2008 dodali producenti odběratelům 238 104 tun mléka, přímý prodej byl 195,9 tun mléka.

Plnění referenčního množství pro dodávky za kvótový rok 2008/2009, tedy od 1.4.2008 do 31.5.2008, činí celkem 466 477 tun, tj. 17,05 % vnitrostátního referenčního množství mléka pro dodávky (2 735 402 tun). Plnění referenčního množství pro přímý prodej v kvótovém roce



2008/2009, tedy od 1.4.2008 do 31.5.2008, činí celkem 383,6 tun, tj. 15,25 % vnitrostátního referenčního množství mléka pro přímý prodej (2 528,1 tun).

### **Poskytování podpory na nákup másla neziskovými institucemi a organizacemi**

Tento program, který vychází z nařízení Komise (ES) č. 1898/2005 ze dne 9. listopadu, kterým se stanoví prováděcí pravidla k nařízení Rady (ES) č. 1255/1999, pokud jde o opatření pro odbyt smetany, másla a zahuštěného másla na trhu Společenství – kapitola IV., ve znění pozdějších předpisů, zákona č. 256/2000 Sb., ve znění pozdějších předpisů a nařízení vlády č. 225/2004 Sb., ve znění pozdějších předpisů, i nadále pokračuje. Byly přijaty další kompletní žádosti o vystavení potvrzení, která jsou průběžně vystavována. Od počátku roku 2008 bylo přijato 7 žádostí o potvrzení, žádná z přijatých žádostí nebyla zamítnuta. Schváleno bylo 7 žádostí. Vydáno bylo celkem 97 kusů potvrzení. Celkem bylo požadováno 65 945 kg másla. Byly přijaty dvě žádosti o podporu a tři opravy žádosti o podporu. Byla vyplacena podpora ve výši 139 259,83 Kč.

V zájmu jasnosti a účinnosti a s ohledem na počet a technickou povahu změn bylo nařízení Komise (ES) č. 213/2001 zrušeno a nahrazeno novým nařízením Komise (ES) č. 273/2008 ze dne 5. března 2008, kterým se stanoví prováděcí pravidla k nařízení Rady (ES) č. 1255/1999, pokud jde o metody analýzy a hodnocení jakosti mléka a mléčných výrobků. Toto nařízení stanoví určité referenční metody pro chemickou, fyzikální a mikrobiologickou analýzu a organoleptické hodnocení mléka a mléčných výrobků v rámci režimů stanovených ve společné organizaci trhu s mlékem a mléčnými výrobky, kterou zavádí nařízení (ES) č. 1255/1999, a pravidla pro používání těchto metod. Seznam referenčních metod je uveden v příloze I výše uvedeného nového nařízení.

### **Prodej másla za snížené ceny a poskytování podpory pro smetanu, máslo a zahuštěné máslo určené k použití při výrobě cukrářských výrobků, zmrzliny a jiných potravin**

Tato podpora vychází z nařízení Komise (ES) č. 1898/2005 ze dne 9. listopadu, kterým se stanoví prováděcí pravidla k nařízení Rady (ES) č. 1255/1999, pokud jde o opatření pro odbyt

smetany, másla a zahuštěného másla na trhu Společenství – kapitola II., ve znění pozdějších předpisů a současně je v dikci zákona č. 256/2000 Sb., ve znění pozdějších předpisů a nařízení vlády č. 225/2004 Sb., ve znění pozdějších předpisů.

Získání podpory v rámci tohoto nařízení je vázáno na účast v nabídkovém řízení. Nařízení Komise (ES) č. 1039/2007 ze dne 10. září 2007 pozastavuje stálá nabídková řízení v kapitolách II a III výše uvedeného nařízení.

V zájmu jasnosti a účinnosti a s ohledem na počet a technickou povahu změn bylo nařízení Komise (ES) č. 213/2001 zrušeno a nahrazeno novým nařízením Komise (ES) č. 273/2008 ze dne 5. března 2008, kterým se stanoví prováděcí pravidla k nařízení Rady (ES) č. 1255/1999, pokud jde o metody analýzy a hodnocení jakosti mléka a mléčných výrobků. Toto nařízení stanoví určité referenční metody pro chemickou, fyzikální a mikrobiologickou analýzu a organoleptické hodnocení mléka a mléčných výrobků v rámci režimů stanovených ve společné organizaci trhu s mlékem a mléčnými výrobky, kterou zavádí nařízení (ES) č. 1255/1999 a pravidla pro používání těchto metod. Seznam referenčních metod je uveden v příloze I výše uvedeného nového nařízení.

### **Podpora spotřeby školního mléka**

V červnu vyplatil SZIF za první období školního roku 2007/2008 (září – prosinec 2007) čtyřem schváleným mlékárnám podporu (z finančních prostředků EU) v celkové výši 4 861 tis. Kč a národní podporu (z finančních prostředků ČR) v celkové výši 13 953 tis. Kč.

V průběhu června přijal Fond od tří mlékáren Žádost o poskytnutí podpory a národní podpory za druhé období školního roku 2007/2008 (leden – březen 2008), které se v současné době zpracovávají.

V květnu 2008 mlékárny vyrobily 166,6 tis. litrů školního mléka, z toho 143,2 tis. litrů mléka ochuceného. Od počátku roku 2008 mlékárny vyrobily 1 625,5 tis. litrů školního mléka a z toho 1 443,2 tis. litrů mléka ochuceného. Celkem mlékárny v roce 2007 vyrobily 3 639,4 tis. litrů školního mléka z toho 3 323,5 tis. litrů mléka ochuceného.



## Použití kaseinu a kaseinátů při výrobě sýrů

Program vychází z nařízení Rady č. 2204/1990, a z nařízení Komise č. 1547/2006, kterým se stanoví prováděcí pravidla k nařízení Rady č. 2204/1990. Program je dále upraven nařízením vlády č. 225/2004 Sb., v platném znění.

Nařízení Rady (ES) č. 2204/1990 bylo od 1.7.2008 nahrazeno nařízením Rady (ES) č. 1234/2007. Vzhledem k tomu, že opatření týkající se čl. 3 nařízení č. 2204/1990 není zahrnuto v nařízení č. 1234/2007, Evropská Komise navrhuje, aby bylo toto opatření součástí nového nařízení Komise, které by nahradilo stávající nařízení (ES) č. 1547/2006. Předložený návrh nařízení byl odhlasován na zasedání Řídicího výboru pro mléko a mléčné výrobky dne 19.6.2008 v Bruselu. Nové nařízení Komise by mělo být uveřejněno v Úředním věstníku začátkem července 2008.

V červnu 2008 proběhly 2 kontroly na místě u subjektů bez povolení. Byly vystaveny další požadavky na kontrolu u 2 subjektů, z nichž 1 bude kontrolován za období, kdy byl držitelem povolení. V dubnu 2008 bylo kontrolou na místě zjištěno používání kaseinátů při výrobě sýrů u 1 výrobce bez povolení. S tímto subjektem bylo v červnu 2008 zahájeno správní řízení o udělení sankce ve výši 687 tis.

## Situace v zahraničí

Světová tržní cena v paritě vyplaceně loď (FOB) v západní Evropě se v červnu 2008 zvýšila u sušeného odtučněného mléka a u másla. U sušeného plnotučného mléka cena stagnovala na úrovni z minulého měsíce.

Při srovnání s květnem vzrostla cena u másla o 75 USD/t na 4 050 USD/t. U SOM se cena proti květnu zvedla na 3 500 USD/t, což je nárůst o 75 USD/t. U SPM červnová cena stagnovala na 4 400 USD/t.

Zdroj: Dairy Markets

## Aktuálně vydané předpisy pro mléko a mlékárenské výrobky

### Aktuálně vydané předpisy EU, týkající se mléka a mlékárenských výrobků

**Nařízení Komise** (ES) č. 634/2008 ze dne 27. června 2008, kterým se stanoví snížené zemědělské složky a dodatečná cla použitelná pro dovoz některého zboží obsahujícího mléčné výrobky, na které se vztahuje nařízení Rady (ES) č. 3448/93, ze Švýcarska do Společenství.

**Oprava nařízení** (ES) č. 620/2008 ze dne 27. června 2008, kterým se opravuje nařízení Komise (ES) č. 386/2008, kterým se stanoví vývozní náhrady pro mléko a mléčné výrobky (Úř. věst. L 168 ze dne 28.6.2008).

**Nařízení Komise** (ES) č. 619/2008 ze dne 27. června 2008, kterým se zahajuje stále nabídkové řízení pro vývozní náhrady týkající se některých mléčných výrobků.

**Nařízení Komise** (ES) č. 620/2008 ze dne 27. června 2008, kterým se opravuje nařízení (ES) č. 386/2008, kterým se stanoví vývozní náhrady pro mléko a mléčné výrobky.

**Nařízení Komise** (ES) č. 574/2008 ze dne 19. června 2008 o neposkytování vývozních náhrad u másla v rámci stálého nabídkového řízení podle nařízení (ES) č. 581/2004.

**Nařízení Komise** (ES) č. 578/2008 ze dne 19. června 2008, kterým se stanoví, do jaké míry lze přijímat žádosti o dovozní licence podané v červnu 2008 pro některé mléčné výrobky v rámci některých kvót otevřených nařízením (ES) č. 2535/2001.

Zdroj: Úřední věstník Evropské unie

### Aktuálně vydané předpisy ČR, týkající se mléka a mlékárenských výrobků

**Zákon** č. 224 / 2008 Sb., Úplné znění zákona č. 110/1997 Sb., o potravinách a tabákových výrobcích a o změně a doplnění některých souvisejících zákonů, jak vyplývá z pozdějších změn.

Zdroj: Sbírka zákonů ČR



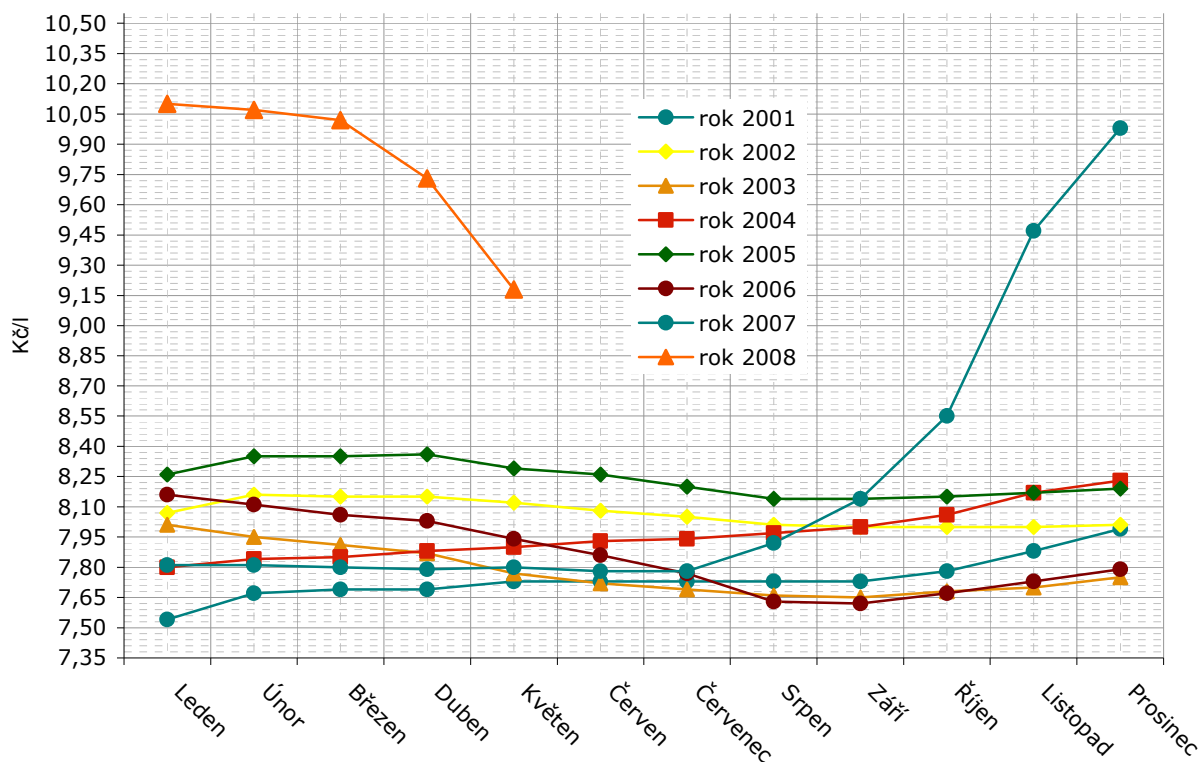
**Tab.: č.1 Ceny placené zemědělcům za kravské mléko třídy Q.**

Kč/l

rok/měsíc	I.	II.	III.	IV.	V.	VI.	VII.	VIII.	IX.	X.	XI.	XII.
1995	6,20	6,46	6,48	6,53	6,55	6,53	6,49	6,41	6,39	6,49	6,60	6,66
1996	6,76	6,87	6,90	6,92	6,94	6,90	6,87	6,89	6,89	6,95	6,97	6,99
1997	7,05	7,14	7,13	7,10	7,08	7,08	7,14	7,12	7,15	7,19	7,29	7,36
1998	7,62	7,93	7,95	7,99	7,97	7,96	7,98	7,91	7,91	7,92	7,76	7,68
1999	7,67	7,77	7,73	7,57	7,01	6,47	6,65	7,14	7,16	7,11	7,28	7,41
2000	7,42	7,47	7,48	7,48	7,48	7,47	7,47	7,48	7,48	7,49	7,51	7,50
2001	7,54	7,67	7,69	7,69	7,73	7,73	7,73	7,73	7,73	7,78	7,88	7,99
2002	8,07	8,16	8,15	8,15	8,12	8,08	8,05	8,01	8,00	8,00	8,00	8,01
2003	8,01	7,95	7,91	7,87	7,77	7,72	7,69	7,66	7,65	7,68	7,70	7,75
2004	7,80	7,84	7,85	7,88	7,90	7,93	7,94	7,97	8,00	8,06	8,17	8,23
2005	8,26	8,35	8,35	8,36	8,29	8,26	8,20	8,14	8,14	8,15	8,17	8,19
2006	8,16	8,11	8,06	8,03	7,94	7,86	7,77	7,63	7,62	7,67	7,73	7,79
2007	7,81	7,81	7,80	7,79	7,80	7,78	7,78	7,92	8,14	8,55	9,47	9,98
2008	10,10	10,07	10,02	9,73	9,18							

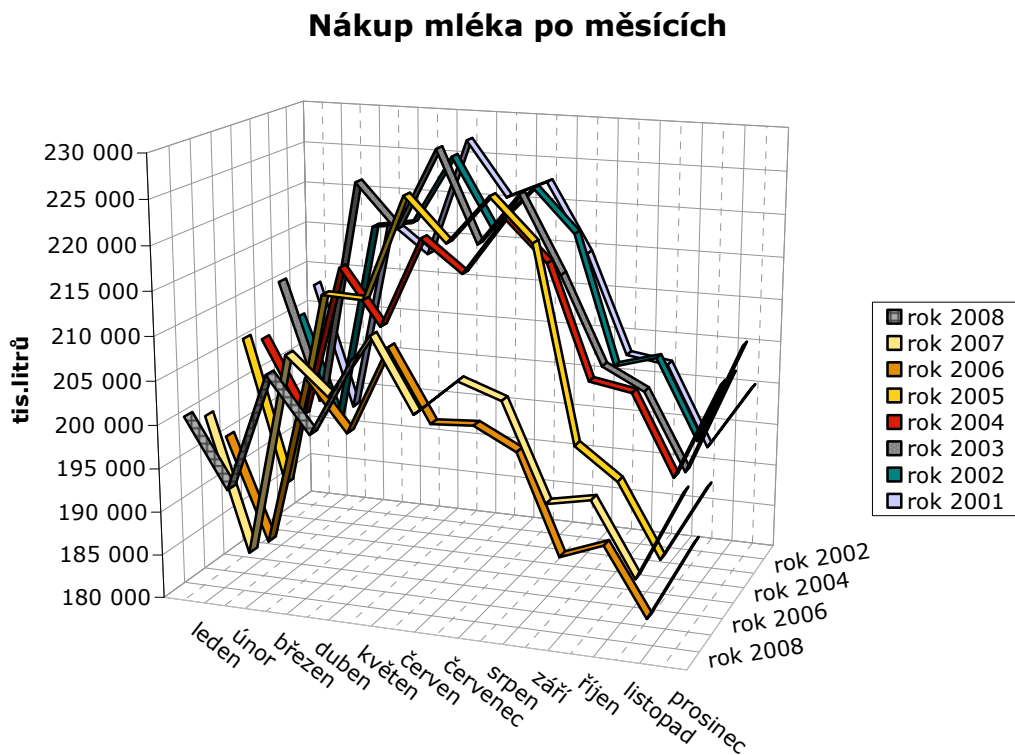
Zdroj: ČSÚ

**Vývoj cen placených zemědělcům za mléko kravské třídy Q.**



Zdroj: ČSÚ





Pozn.: V grafu jsou uvedeny nákupy mléka tuzemskými mlékárnami včetně nákupů ze zahraničí, v grafu není zohledněn vývoz mléka z ČR a hodnoty tudíž není možné zaměňovat s produkcí mléka v ČR. Údaje v grafu proto není možné použít k vyhodnocení plnění mléčné kvóty, této problematice je věnována samostatná kapitola v textu.

Zdroj: Mlék (MZe)6-12

**Tab.: č.2 Kurzy devizového trhu - měsíční průměry za rok 2007 a 2008**

měsíc	I.	II.	III.	IV.	V.	VI.	VII.	VIII.	IX.	X.	XI.	XII.
<b>USD07</b>	21,419	21,593	21,189	20,731	20,899	21,272	20,641	20,450	19,866	19,218	18,206	18,040
<b>USD08</b>	17,702	17,210	16,249	15,916	16,122	15,634						
<b>EUR07</b>	27,841	28,231	28,055	28,010	28,231	28,545	28,330	27,858	27,573	27,336	26,731	26,300
<b>EUR08</b>	26,051	25,376	25,221	25,067	25,098	24,314						

Zdroj: ČNB



### Tab.: č.3 Ceny mlékárenských výrobků při prodeji z mlékárny

Kurz ECB (EVROPSKÁ CENTRÁLNÍ BANKA) za červen – 24,337 Kč/€

Název výrobku	Cena v Kč/kg, průměr za červen	Změna ke květnu v %
<b>Sušená syrovátka</b> <i>bez přidaného cukru, baleno v pytlích po 25 kg</i>	14,38	+6,00
<b>Sušené odtučněné mléko</b> <i>tuk do 1,5%, baleno v pytlích po 25 kg</i>	54,18	-0,73
<b>Sušené plnotučné mléko</b> <i>tuk 26%, baleno v pytlích po 25 kg</i>	71,36	-0,23
<b>Máslo ve spotřebitelském balení 250 g</b> <i>tuk minimálně 82%, voda max. 16%</i>	76,74	+0,56
<b>Máslo v blocích 25 kg</b> <i>tuk minimálně 82%, voda max. 16%</i>	64,58	+3,36
<b>Máslo v blocích 25 kg cena podle nařízení EC</b> <i>č. 2771/1999 včetně dopravních nákladů 2,5 €/100 kg</i>	65,19	+3,30
<b>Sýr ementálského typu - Moravský bochník</b> <i>tuk minimálně 45%</i>	-	-
<b>Sýr ementálského typu – Primátor</b> <i>tuk minimálně 45%</i>	118,04	0,00
<b>Eidam 45</b> <i>tuk minimálně 45%</i>	95,10	+0,51
<b>Eidam 30</b> <i>tuk minimálně 30%</i>	81,98	-1,06

Ceny jsou zjišťovány Státním zemědělským intervenčním fondem na základě nařízení Komise 562/2005, zákona č. 256/2000 Sb., ve znění pozdějších předpisů a nařízení vlády ČR č. 225/2004 Sb.

#### Německý ZMP vydal zprávu o vývoji produkce mléka ve světě.

Podle sdělení Zentralen Markt- und Preisberichtsstelle (ZMP) pokračuje v Severní Americe i nadále trend nárůstu produkce mléka. Za první čtvrtletí letošního roku bylo dodáno o 2,4 % mléka více, než ve stejném období roku 2007. Podle posledních informací tento trend pokračoval v nezměněné podobě i v dubnu. Za celý rok 2008 očekává americké ministerstvo zemědělství zvýšení produkce o 1 % oproti předcházejícímu roku. Podobný trend je patrný také v Kanadě, kde za první čtvrtletí narostla produkce o 2,8 %.

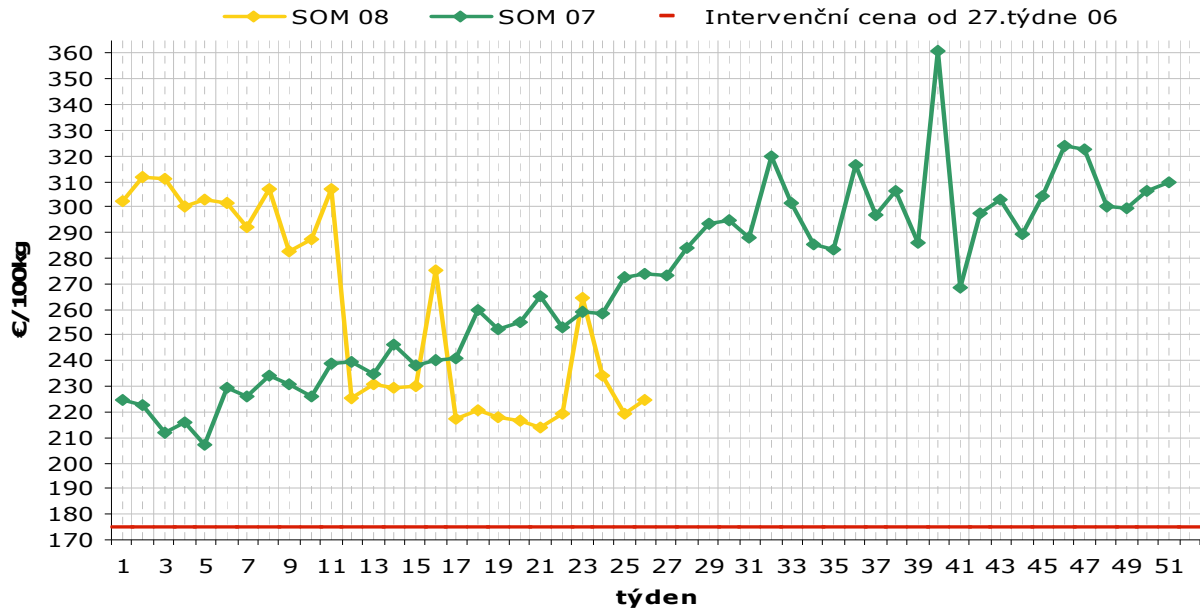
Naproti tomu v Austrálii je stále mléka méně a trendem dalšího poklesu, i když pokles produkce

je v roce 2008 nižší, než tomu bylo v loni. Za první čtvrtletí 2008 poklesl objem dodávek o 2,5 %, zatímco v roce 2007 to bylo o 8,5% méně v porovnání s rokem 2006. Nový Zéland očekává na konci hospodářského roku 2007/08 (na konci května 2008) o 4 % mléka méně, než v předchozím hospodářském roce.

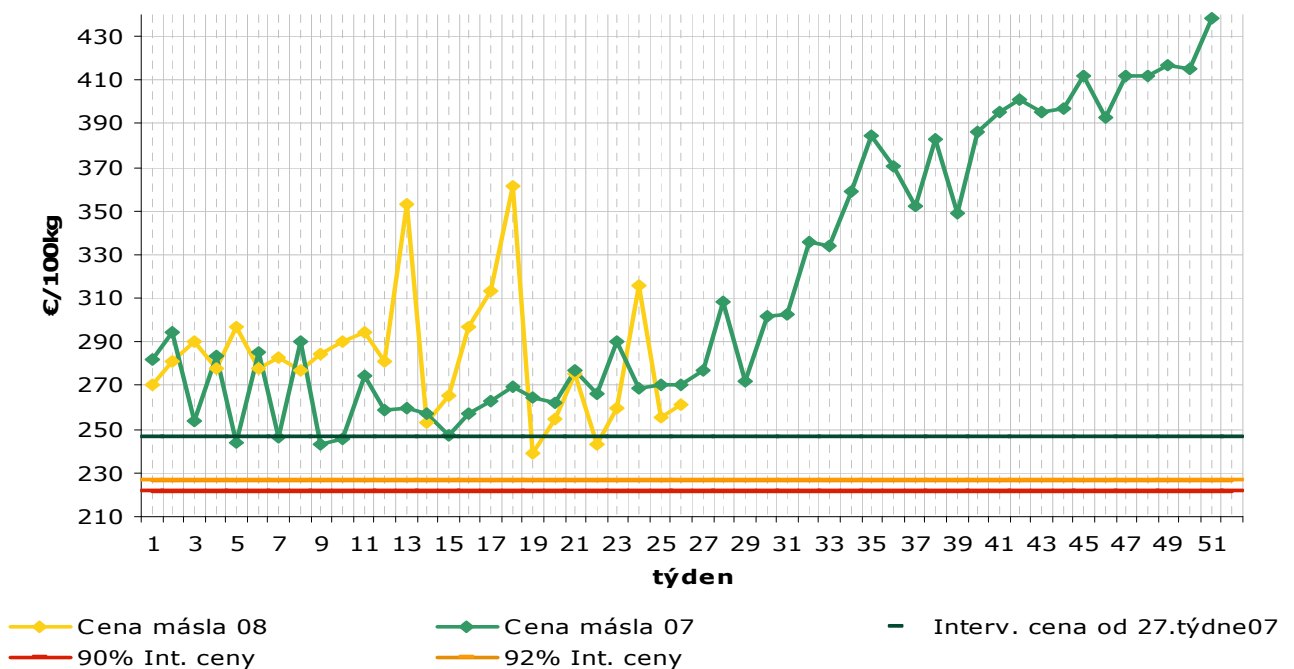
Silná sucha v zimě se významně projevila na snížení produkce mléka. Ani srážky v posledních měsících, které přišly příliš pozdě, nezajistí zvýšení produkce mléka do konce roku 2008. Nárůst produkce mléka v těchto oblastech bude do budoucna více záviset na klimatických podmínkách a lze předpokládat, že zlepšení podmínek klimatu přinese expanzi mléčné výroby v těchto regionech.

Zdroj: Cestr.cz

## Vývoj cen SOM v ČR (pytle 25 kg) vůči intervenční ceně

Zdroj: TIS<sup>ČR</sup>

## Vývoj CPV másla v ČR (blok 25 kg) vůči intervenční ceně

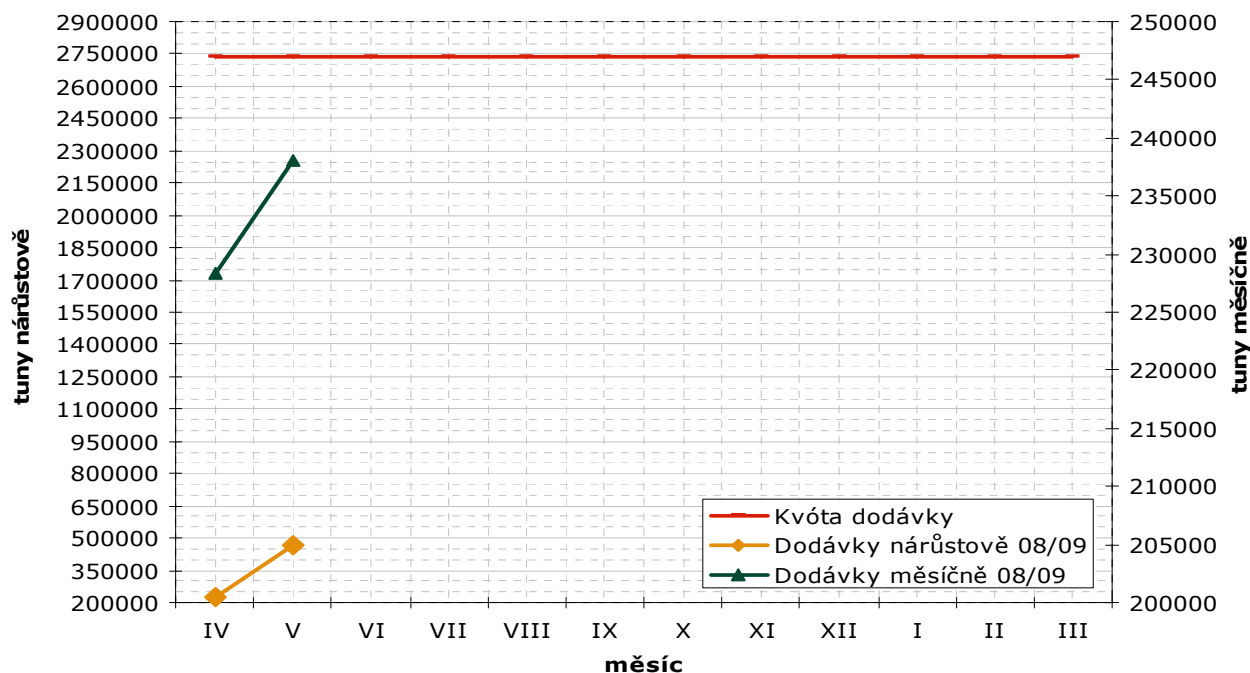


Pozn. Cena másla je včetně dopravních nákladů 2,5 €/100 kg.

Zdroj: TIS<sup>ČR</sup>



## Plnění mléčné kvóty pro dodávky v kvótovém roce 08/09



Pozn.: Výše kvóty je pro kvótový rok 2008/09 – 2 735 402 tun

Zdroj: SZIF

## Odbytové ceny mlékárenských výrobků na Slovensku ve 26. týdnu 2008

Výrobek	Cena Sk/kg	Prodané množství v t	Změna ceny k 25. týdnu 2008 v %	Změna ceny k 26. týdnu 2007 v %
Polotučné mléko trvanlivé, tuk 1,5%	14,38	1 797,86	-0,7	-
Jogurt smet. ovocný, 150 g, tuk 7,5-10%	53,66	86,04	+2,3	-
Smetana zakysaná 150 – 250g, tuk 12-14%	49,88	56,07	+10,4	-
Máslo čerstvé spotř. balení	121,38	77,44	+4,4	+3,6
Máslo bloky 16% vody	97,80	23,52	-18,8	-6,3
Tvaroh měkký, 250 g	77,16	33,33	-2,0	+8,1
Tvaroh tučný, 250g, tuk 38% a více	98,48	0,67	+9,7	-
Eidamská cihla 45% tuku v sušině	103,50	133,96	+2,4	-1,2
Bryndza letní, sýr v balení 125 – 250 g	148,15	28,48	-0,6	+13,6
Bryndza letní, sýr volně ložená (5 – 10 kg)	136,65	23,12	+0,5	+14,4
Sušené plnotučné mléko	82,59	177,57	-3,9	-25,2
Sušené odtučněné mléko	86,43	122,75	+9,5	-25,1

Poznámka : Uváděné ceny jsou bez DPH, Kurz Kč/100 Sk podle ČNB pro 26. týden byl 79,356.  
- Údaje nejsou k dispozici.

Zdroj : PPA – ATIS



## Aktuality

### Ministerstvo chystá konec dotovaného mléka do škol

Žáci prvních až devátých tříd si v budoucnosti budou muset odpustit zlevněné mléko a mléčné výrobky dotované v rámci projektu "Školní mléko". Ministerstvo zemědělství totiž uvažuje o zrušení tohoto programu.

"Bohužel se s tímto programem příliš neztotožňují ministerstva školství ani zdravotnictví, která by je měla především podporovat," připouští ministr zemědělství Petr Gandalovič. Peníze na mléko vynakládá právě Gandalovičův resort.

Nejde ovšem o velké peníze. Roční náklady na podporu školního mléka činí v Česku zhruba 60 milionů korun, z toho přibližně třetinu platí EU.

"Podle našeho názoru by bylo zrušení programu špatným rozhodnutím, které navíc přichází v nejnevhodnější chvíli, kdy odbyt mléka stagnuje a jeho ceny klesají," soudí prezident Potravinářské komory ČR (PK) Miroslav Toman.

Sám vidí zásadní význam dotace na školní mléko ve vytváření zdravých stravovacích návyků u dětí. Dietologové totiž již léta poukazují zejména u školní mládeže na nedostatečný přísun vápníku, což se v pozdějším věku projevuje celou řadou nemocí, zejména pak osteoporózou (lámavostí kostí).

"Více než 80 zemí z celého světa podporuje dodávky mléka do škol, v EU tak činí prakticky všichni. Brusel dokonce v loňském roce podporu konzumace školního mléka zvýšil," připomíná také ředitel Českomoravského svazu mlékárenského Michal Němec.

Dotací program na podporu konzumace mléka u školní mládeže zavedla vláda v roce 1999.

Z žáků prvního stupně byla postupně rozšířena na všechny žáky základních škol a původně dotované 250ml balení mléka bylo rozšířeno o další spektrum mlékárenských výrobků. V současné době je do projektu podle Němce zapojeno zhruba 2 700 škol, což jsou téměř tři čtvrtiny základních škol v republice. Školáci tak ročně zkonsumují kolem 15 milionů kusů zlevněných mlékárenských produktů.

"Doufám, že se záměr ministerstva ještě změní. Program by měl být zachován ne kvůli mlékárnám, pro nás je odbyt mléka na tento projekt marginální, ale hlavně kvůli školákům. Výzkumné projekty neustále potvrzují, že děti buď vůbec nesnídají nebo snídají nezdravě. Díky projektu školní mléko jsme

ale mohli stravovací návyky školní mládeže pozitivně ovlivňovat," zdůrazňuje Němec.

Návrh na zrušení školního mléka je v současné době ve zkráceném meziresortním připomínkovém řízení, které by mělo být ukončeno v nejbližších dnech. Ve středu 9. července by měl o budoucnosti programu školní mléko jednat Gandalovič s mlékárnami.

*Zdroj: Aktuálně.cz*

### Po celé Evropě se prodávaly "recyklované" zkažené sýry s červy

Za poslední dva roky bylo "recyklováno" 11 tisíc tun zkaženého či prošlého sýra, jehož se zbavili italská, ale také evropští výrobci. Recyklovaný zkažený sýr se použil v nových sýrových produktech, informuje v pátečním vydání italský deník La Republica.

Čtyřicítka velkých podniků z Itálie, ale také Británie, Německa a Rakouska, zkažené či prošlé sýry nezlikvidovala, ale odprodala je čtyřem společnostem, v jejichž čele stojí sicilský podnikatel. Tři z nich sídlí v Itálii a jedna v Německu.

Zkažený sýr, v němž někdy byli dokonce i červi, myši bobky nebo zbytky plastového obalu a inkoust z etiket, byl "recyklován", připojen ke směsi, z níž se pak vyráběla mozzarella, gorgonzola a tavené sýry prodávané v mnoha zemích Evropy.

V českých obchodech se sýry této značky neprodávaly, firma Galbani nemá v ČR obchodní zastoupení. "Do této chvíle jsem žádnou informaci, že by se tyto sýry u nás prodávaly přes evropský varovný systém nezaznamenali," řekl Novinkám mluvčí Státní zemědělské a potravinářské inspekce Martina Šmídtová.

#### **Firmy na zkažených sýrech vydělaly stamilióny**

Také některé podniky, které se zbavily neprodejných produktů, tuto recyklovanou hmotu zpětně vykupovaly. La Republica na základě zprávy vyšetřovatelů napsala, že šlo především o značku Galbani, což je hlavní italský vývozce sýrů. Byli hlavními dodavateli i zákazníci, napsal deník.

Za poslední dva roky tak bylo "recyklováno" 11 tisíc tun sýra a čtyři podniky, které se na něm podílely, vydělaly na deset miliónů eur (250 miliónů Kč).

Prodej nových produktů vyrobených ze starých znamenal zisky ve výši stamiliónů eur, uvedla La Republica. Vyšetřování trvalo dva roky a policie zatkla tři lidi. Vyšetřováno je celkem přes deset lidí.

*Zdroj: novinky.cz*



## Merkelová podporuje producenty mléka

**Ve svém středečním projevu se německá kancléřka Angela Merkelová postavila jednoznačně na stranu producentů mléka.**

Ve svém projevu přesvědčila kancléřka znalostí celé problematiky a jednoznačnou podporou producentů mléka v jejich snaze o dosažení cen, které umožní pokrývat jejich výrobní náklady. Merkelová rovněž zdůraznila, že spolkový ministr zemědělství Horst Seehofer má její plnou důvěru ve všech svých krocích, které dosud učinil i těch, které připravuje. Na úrovni Evropské unie se německá kancléřka hodlá zasadit o zřízení "mléčného fondu", ze kterého by byly podporovány projekty spojené s produkcí mléka v LFA oblastech a zajištěno skutečně "měkké přistání" po roce 2015.

S kritikou Merkelová nešetřila směrem k obchodním řetězcům a naznačila, že tato oblast se dočká právních úprav, které by pomohly lépe chránit domácí producenty.

*Zdroj: Cestr.cz*

## Madeta zvýšila loni tržby o desetinu na 7,15 miliardy korun

Největší tuzemská mlékárna Madeta zvýšila v loňském roce tržby za prodej zboží, vlastních výrobků a služeb o bezmála desetinu na 7,15 miliardy korun. Pětina částky připadla na export. Čistý zisk výrobce mléka, sýrů a másla vzrostl o 35 milionů na 157,7 milionu korun. ČTK informaci získala z výroční zprávy uložené ve Sbírce listin.

Podle šéfa Madety Milana Teplého přinesl konec loňského prvního čtvrtletí celosvětový růst poptávky po mléčných výrobcích. Směrem vzhůru proto vylétly i ceny. "Tato mimořádná situace v poptávce po základní surovině v celé Evropě eskalovala nákupní ceny mléka. Sumárně řečeno, rok mimořádně dobrý v ekonomice zpracovatelů i zemědělského sektoru," uvedl ve zprávě Teplý.

Mlékárenská výroba se na loňských výnosech podílela z 82 procent, konkrétně to bylo 6,02 miliardy korun. Z toho export činil 1,39 miliardy korun. Podnik produkuje přes 239 výrobků, což ročně znamená asi 397 milionů kusů různých druhů potravin. Přibližně čtvrtina jde na export. Mlékárna vyváží do 15 zemí světa, mimo jiné do Libanonu, Spojených arabských emirátů, Ruska, států EU, Asie, Afriky a Ameriky.

Madeta zužitkuje ročně více než půl miliardy litrů mléka, což je pětina celkové produkce v zemi. Denně zpracuje asi 1,5 milionu litrů, z toho Mlékařské a hospodářské družstvo Jih vyprodukuje 650.000 litrů, a je tak pro mlékárnu klíčovým dodavatelem. Mlékárna má osm závodů, zaměstnává téměř 1 500 lidí.

Podnik podle výroční zprávy až do loňského listopadu kontroloval Pyra Holdings Ltd. z kyperské Larnaky. Od prosince vlastní 95 procent akcií Faltha Investment S.A. z Britských Panenských Ostrovů.

*Zdroj: ČTK*

### Vydavatel

TIS ČR, SZIF

Státní zemědělský intervenční fond  
Ve Smečkách 33, 110 00 Praha 1

www.szif.cz

### Odpovědný pracovník

Ing. Tomáš Materna  
vedoucí samostatného oddělení  
agrární informatiky

tel.: 222 871 577  
fax: 222 871 591  
e-mail: materna@szif.cz

### Komoditní manager

Bc. Petr Šup

tel.: 222 871 544  
fax: 222 871 591  
e-mail: sup@szif.cz

*Rozmnožování anebo rozšiřování tohoto zpravodaje nebo jeho části jakýmkoliv způsobem je zakázáno, s výjimkou případů povolených autorským zákonem nebo předchozího písemného souhlasu TIS<sup>CR</sup> SZIF. Údaje obsažené v tomto zpravodaji jsou pouze informativního charakteru a nemají závaznou povahu. Jejich citace je možná pouze s uvedením zdroje TIS<sup>CR</sup> SZIF.*