



ZPRÁVA O TRHU S MLÉKEM A MLÉKÁRENSKÝMI VÝROBKÝ

Vývoj cen:

Cena zemědělských výrobců ČR	
↑ CZV mléko (leden).....	10,10 Kč/l
Cena průmyslových výrobců ČR	
↓ CPV SOM (únor).....	74,73 Kč/kg
↓ CPV SPM (únor).....	87,40 Kč/kg
↓ CPV máslo blok (únor).....	70,72 Kč/kg
Světová tržní cena – západní Evropa	
↓ FOB máslo (únor).....	3 675 USD/t
↓ FOB SPM (únor).....	4 350 USD/t
↓ FOB SOM (únor).....	3 200 USD/t

Obsah:

Situace na domácím trhu	1-4
<i>SZIF – Charakteristika a průběh programů v rámci společné organizace trhu (SOT) s mlékem a mlékárenskými výrobky.....</i>	2-4
Situace v zahraničí; aktuální předpisy; CZV	4-5
Vývoj nákupu mléka graf; Kurzy ČNB	6
CPV mlékárenských výrobků;	7
CPV másla a SOM; plnění kvót.....	8-9
Aktuality.....	10-12

Situace na domácím trhu Ceny zemědělských výrobců podle ČSÚ

Rok 2008 začal dalším růstem ceny placené zemědělcům (CZV) za mléko kravské třídy Q. Lednová cena tak dosáhla rekordní hodnoty a byla 1,74 Kč nad úroveň dubnové ceny z roku 2005 (tehdy dosáhla cena nejvyšší hodnoty minimálně za posledních 11 let).

V lednu 2008 se od prvovýrobců nakupovalo kravské mléko třídy Q. za 10,10 Kč/l, což je nárůst proti prosinci o 12 haléřů (+1,2%) a nárůst o 2,29 Kč (+29,3%) proti lednu 2007. Mlékárny podle výkazu MZe 6-12 nakupovaly mléko v kvalitě I a vyšší za 10,08 Kč/l (rozdíl proti CZV je způsoben nákupem mléka přes odbytové organizace a ze zahraničí, a také počtem respondentů).

Ceny placené zemědělcům podle krajů se v lednu pohybovaly v rozmezí od 8,55 Kč/l do 12,06 Kč/l. Nejvyšší cena byla zaplacená v Plzeňském kraji a nejnižší cena byla zaplacená ve Zlínském kraji. Nejnižší **průměrná** cena byla placena ve Zlínském kraji 9,64 Kč/l a nejvyšší průměrná cena byla placena v Jihočeském kraji, kde dosáhla hodnoty 10,80 Kč/l.

Nákup mléka podle MZe 6-12

V lednu mlékárny nakoupily (v ČR i zahraničí) 200 786 tis. litrů mléka o tučnosti 3,93 % s průměrným obsahem bílkovin 3,40 %, za průměrnou cenu 10,04 Kč/l. Lednový nákup mléka byl ve srovnání s průměrným měsíčním nákupem ve čtvrtém čtvrtletí roku 2007 nadprůměrný (průměrný

měsíční nákup ve čtvrtém čtvrtletí činil 192 998 tis. litrů). Průměrný měsíční nákup v roce 2007 byl 199 138 tis. litrů mléka. Při porovnání lednového nákupu mléka s nákupem v prosinci došlo k nárůstu nákupu o 3 954 tis. litrů. To znamená růst o 2,01 %. Při meziročním srovnání došlo letos v lednu ke zvýšení nákupu o 0,64 %, tedy o 1 278 tis. litrů mléka.

Každoroční trendy vývoje nákupu mléka jsou patrné z grafu na straně č. 6.

Z celkového nákupu mléka v lednu 2008 bylo 98,51 % mléka nakoupeno ve třídě I. a vyšší za cenu 10,08 Kč/l, v prosinci 2007 to bylo 98,80 % za 9,99 Kč/l.

V lednu nákup mléka mlékárnami v zahraničí klesl. Došlo tak ke snížení nákupu proti prosinci o 235 tis. litrů a skončil tak trend nárůstu zahraničních nákupů mléka z října 2007. Nakoupené mléko mělo tučnost 3,23 % hm. Dosavadní nejvyšší zahraniční nákup mléka byl uskutečněn v prosinci 2007, kdy mlékárny nakoupily rekordních 4 944 tis. litrů (tento údaj se sleduje od roku 2005).

Za celý rok 2007, mlékárny nakoupily 2 389 658 tis. litrů mléka, v roce 2006 to bylo o 59 985 tis. litrů méně, tedy 2 329 673 tis. litrů mléka.

Sušené odtučněné mléko (SOM)

V lednu mlékárny vyrobily 1 415,3 tun SOM. Je to o 387,8 tun (21,5 %) méně než v prosinci a o 449,8 tun (24,12 %) méně než v lednu 2007.



V roce 2007 vyrobily mlékárny celkem 23 404,7 tun SOM, což je o 3 961,3 tun více než v roce 2006. Měsíční průměrná výroba ve čtvrtém čtvrtletí 2007 byla 1 554,13 t, což znamená, že lednová výroba byla ve srovnání s průměrem ve čtvrtém čtvrtletí podprůměrná.

V lednu měly mlékárny na skladech zásobu 1 267,2 tun SOM. Ve srovnání s prosincem se snížila zásoba o 548,7 tun. Při meziročním srovnání zásob, došlo letos v lednu ke snížení stavu zásob o 260,5 tun.

Cena průmyslových výrobců v lednu 2008 se při srovnání s předchozím měsícem snížila, a to o 3,61 Kč na 79,23 Kč/kg. Meziročně se cena zvýšila o 15,60 Kč/kg (24,52 %).

V prodeji SOM došlo v lednu k nárůstu, a to o 273,6 t (24,07 %) proti předchozímu měsíci. V lednu mlékárny prodaly 1 410,44 tun SOM. Meziročně byl v lednu 2008 prodej o 474,15 tun vyšší než ve stejném měsíci roku 2007.

Průměrný měsíční prodej ve čtvrtém čtvrtletí roku 2007 byl 1 000,56 tun. Za celý rok 2007 prodaly mlékárny 14 544,05 tun SOM, což je o 3 373,04 tun méně než v roce 2006.

Máslo

Výroba másla se v lednu zvýšila na 4 211,9 t. Při srovnání s prosincem je to nárůst o 9,9 tun (0,24 %) a při srovnání s lednem 2007 se snížila letos výroba o 49,8 tun (1,17 %). Průměrná měsíční výroba ve čtvrtém čtvrtletí 2007 činila 4 388,45 tun, z čehož vyplývá, že lednová výroba byla ve srovnání s tímto čtvrtletím podprůměrná. V roce 2007 vyrobily mlékárny celkem 51 258,1 tun másla, což je o 859 tun (1,65%) méně než v roce 2006.

Zásoba másla se v lednu zvýšila. Na skladech měly mlékárny zásobu 2 013,5 tun másla, a to je o 277,7 tun více než v prosinci a o 321,6 tun více než v lednu 2007.

Prodej másla ve spotřebitelském 250 g balení se v lednu snížil. Bylo prodáno 1 258,55 tun másla, a to je o 486,79 tun méně než v prosinci. Při meziročním srovnání došlo k poklesu proti lednu 2007 o 41,38 tun. Za celý rok 2007 prodaly mlékárny 17 203,65 tun másla ve spotřebitelském balení, a to je o 3 046,73 tun (15,04%) méně než v roce 2006.

Průměrná cena, za kterou mlékárny prodávaly kilogram másla ve spotřebitelském 250 g balení, v lednu pokračovala v započatém poklesu z prosince. Poprvé po čtyřech měsících klesla pod hranici 100 Kč/kg, na 98,38Kč/kg. To je ve srovnání

s prosincovými 110,22 Kč/kg pokles o 11,84 Kč/kg a při srovnání s lednem 2007 vzrostla letos jeho cena o 18,31 Kč/kg, tedy o 22,87 %. V listopadu 2007 dosáhla cena másla zatím historicky nejvyšší hodnoty 120,27 Kč/kg.

Sýry

V lednu 2008 došlo ke zvýšení výroby sýrů. Ve srovnání s prosincem došlo k nárůstu výroby o 732,9 tun (10,6 %) a proti lednu 2007 se výroba sýrů zvýšila o 353,8 tun (4,9 %). V lednu 2008 bylo vyrobeno 7 629,9 tun přírodních sýrů, což je více než měsíční průměr ve čtvrtém čtvrtletí roku 2007, který činil 7 323,1 t/měsíc. Celkem bylo v roce 2007 vyrobeno 89 604,7 tun přírodních sýrů, což je o 1 358,4 tun méně než v roce 2006.

Zásoba sýrů přírodních u mlékáren vzrostla v lednu 2008 ve srovnání s prosincem o 289,5 tun (6,7 %) na 4 608,9 tun.

Kilogram eidamské cihly s obsahem tuku v sušině 30 % prodávaly mlékárny v lednu za 106,46 Kč, což je o 10,24 Kč/kg méně než v prosinci a o 22,90 Kč více než v lednu 2007. Eidamská cihla s obsahem tuku 45 % se v lednu prodávala za 112,48 Kč/kg, a to je o 11,94 Kč méně než v prosinci a o 23,52 Kč/kg více než v lednu 2007.

Státní zemědělský intervenční fond

Mléčné kvóty

Plnění dodávek referenčních množství mléka pro kvótový rok 2007/2008

V období od 1.1.2008 do 31.1.2008 dodali producenti odběratelům 228 646 tun mléka, přímý prodej byl 174,2 tun mléka.

Plnění referenčního množství pro dodávky za kvótový rok 2007/2008, tedy od 1.4.2007 do 31.1.2008, činí celkem 2 253 372 tun, což představuje 82,38 % vnitrostátního referenčního množství mléka pro dodávky (tj. 2 735 310,008 tun). Plnění referenčního množství pro přímý prodej v kvótovém roce 2007/2008, tedy od 1.4.2007 do 31.1.2008, činí celkem 1 756,6 tun, což představuje 67,02 % vnitrostátního referenčního množství mléka pro přímý prodej (tj. 2 620,992 tun).

Rozdíl ve výpočtu plnění referenčních množství pro dodávky a přímý prodej proti minulému měsíci vznikl z důvodu zpětně nahlášených oprav ze strany odběratelů a producentů mléka.



Poskytování podpory na nákup másla neziskovými institucemi a organizacemi

Tento program, který vychází z nařízení Komise (ES) č. 1898/2005 ze dne 9. listopadu, kterým se stanoví prováděcí pravidla k nařízení Rady (ES) č. 1255/1999, pokud jde o opatření pro odbyt smetany, másla a zahuštěného másla na trhu Společenství – kapitola IV., ve znění pozdějších předpisů, zákona č. 256/2000 Sb., ve znění pozdějších předpisů a nařízení vlády č. 225/2004 Sb., ve znění pozdějších předpisů, i nadále pokračuje. Byly přijaty další kompletní žádosti o vystavení potvrzení, která jsou průběžně vystavována. Od počátku roku 2008 byly přijaty 4 žádosti o potvrzení, žádná z přijatých žádostí nebyla zamítnuta. Schváleny byly 3 žádosti. Vydáno bylo celkem 34 kusů potvrzení. Celkem bylo požadováno 39 965 kg másla. Byla přijata jedna žádost o podporu a dvě opravy žádosti o podporu. Byla vyplacena podpora ve výši 139 259,83 Kč.

Dne 31.01.2008 bylo v Úředním věstníku Evropské unie (2008/C 27/05) zveřejněno Sdělení Komise o začlenění nedávných reforem politiky v odvětví mléka a mléčných výrobků a cukru do nařízení Rady (ES) č. 1234/2007 (jednotné nařízení o společné organizaci trhů).

Současně s jednáními o jednotném nařízení o společné organizaci trhů zavedla Rada do společné organizace trhů s mlékem a mléčnými výrobky a cukrem některé změny. Uvedené změny již nebylo možno zohlednit a začlenit do jednotného nařízení o společné organizaci trhů před jeho přijetím dne 22. října 2007. Změny týkající se odvětví mléka a mléčných výrobků jsou obsaženy v nařízení Rady (ES) č. 1152/2007 ze dne 26. září 2007, kterým se mění nařízení (ES) č. 1255/1999 o společné organizaci trhu s mlékem a mléčnými výrobky (Úř. věst. L 258, 4.10.2007, s. 3.) a nařízení Rady (ES) č. 1153/2007 ze dne 26. září 2007, kterým se mění nařízení (ES) č. 2597/97, kterým se stanoví doplňující pravidla společné organizace trhu s mlékem a mléčnými výrobky pro konzumní mléko (Úř. věst. L 258, 4.10.2007, s. 6.). Dne 20. prosince 2007 přijala Komise návrh Rady na změnu jednotného nařízení o společné organizaci trhů (KOM(2007) 854 v konečném znění.), jehož součástí je mimo jiných změn, začlenění rozhodnutí politiky obsažených v nařízeních (ES) č. 1152/2007 a (ES) č. 1260/2007. Dá se očekávat, že tyto změny Rada přijme v průběhu prvních měsíců roku 2008.

Prodej másla za snížené ceny a poskytování podpory pro smetanu, máslo a zahuštěné máslo určené k použití při výrobě cukrářských výrobků, zmrzliny a jiných potravin

Tato podpora vychází z nařízení Komise (ES) č. 1898/2005 ze dne 9. listopadu, kterým se stanoví prováděcí pravidla k nařízení Rady (ES) č. 1255/1999, pokud jde o opatření pro odbyt smetany, másla a zahuštěného másla na trhu Společenství - kapitola II., ve znění pozdějších předpisů a současně je v dikci zákona č. 256/2000 Sb., ve znění pozdějších předpisů a nařízení vlády č. 225/2004 Sb., ve znění pozdějších předpisů.

Získání podpory v rámci tohoto nařízení je vázáno na účast v nabídkovém řízení. Nařízení Komise (ES) č. 1039/2007 ze dne 10. září 2007 pozastavuje stálá nabídková řízení v kapitolách II. a III. výše uvedeného nařízení.

U této podpory dojde nařízením Rady č. 1152/2007 ze dne 26. září 2007 ke změně nařízení Rady č. 1255/1999 o společné organizaci trhu s mlékem a mléčnými výrobky. Tato změna se dotkne způsobu označování obalů másla. Nově se již od 1. ledna 2008 nebudou uvádět vnitrostátní třídy jakosti („české stolní máslo“).

Dne 31.01.2008 bylo v Úředním věstníku Evropské unie (2008/C 27/05) zveřejněno Sdělení Komise o začlenění nedávných reforem politiky v odvětví mléka a mléčných výrobků a cukru do nařízení Rady (ES) č. 1234/2007 (jednotné nařízení o společné organizaci trhů). Více viz. poslední odstavec článku „Poskytování podpory na nákup másla neziskovými institucemi a organizacemi.“

Podpora spotřeby školního mléka

V lednu stanovilo MF Výměrem č. 02/2008 nové maximální ceny pro některé podporované mléčné výrobky, které jsou platné od 1. února 2008.

V lednu 2008 mlékárny vyrobily 358,7 tis. litrů školního mléka, a z toho bylo 321,4 tis. litrů mléka ochuceného. Celkem mlékárny v roce 2007 vyrobily 3 639,4 tis. litrů školního mléka a z toho bylo 3 323,5 tis. litrů mléka ochuceného.

Použití kaseinu a kaseinátů při výrobě sýrů

Program vychází z nařízení Rady č. 2204/1990, a z nařízení Komise č. 1547/2006, kterým se stanoví prováděcí pravidla k nařízení Rady



č. 2204/1990. Program je dále upraven nařízením vlády č. 225/2004 Sb., v platném znění.

V únoru 2008 bylo na SZIF doručeno 1 měsíční hlášení od držitele povolení a 2 souhrnné výkazy o výrobě sýrů. Na Odbor kontroly byl předán 1 požadavek ke kontrole u 1 subjektu bez povolení, který je v současné době ve vyrovnání. Přijaty byly 2 protokoly o výsledku kontroly u subjektů bez povolení. Byl obdržán aktuální seznam výrobců tavených sýrů z MZe.

Registrace dovozců mléka a mléčných výrobků pro rok 2008/2009

Zájemci o dovoz mléka a mléčných výrobků ze třetích zemí v rámci kvót mají možnost podávat žádosti o registraci do 1. dubna 2008 na oddělení vydávání licencí. Registrace platí pro dovozy ze třetích zemí v období od 1.7.2008 do 30.6.2009.

Žádost o registraci

Žádost o registraci je možné zaslat poštou nebo faxem do 1. dubna 2008 na oddělení vydávání licencí. Registrace bude udělena každému žadateli, který předloží:

- důkaz, že v předchozím kalendářním roce dovezl do Společenství, a nebo vyvezl ze Společenství alespoň 25 tun mléčných výrobků spadajících pod kapitolu 04 kombinované nomenklatury v rámci alespoň čtyř samostatných operací

a) doklad o obchodu se třetími zeměmi se předkládá prostřednictvím dokladů o propuštění do volného oběhu, řádně potvrzených celními orgány a obsahujících odkaz na dotyčného žadatele jakožto příjemce, nebo prostřednictvím dokladu pro vývoz, řádně potvrzeného celními orgány (dovozní nebo vývozní JSD s režimem propuštění do volného oběhu)

b) operace aktivního nebo pasivního zušlechťování se nepovažují za dovozy nebo vývozy;

- žadatel musí být usazen na území tohoto státu a musí zde být registrován pro účely DPH Registrace platí 1 rok.

Fond do 1. května sdělí žadateli výsledek registračního řízení a jeho registrační číslo

Situace v zahraničí

Světová tržní cena v paritě vyplaceně loď (FOB) v západní Evropě se v únoru 2008 snížila u sušeného plnotučného mléka, u sušeného odtučněného mléka a u másla.

Při srovnání s lednem klesla cena u másla o 75 USD/t na 3 675 USD/t. U SPM se cena proti lednu snížila na 4 350 USD/t (o 50 USD/t) a u SOM se snížila na 3 200 USD/t (o 350 USD/t).

Zdroj: Dairy Markets

Aktuálně vydané předpisy pro mléko a mlékárenské výrobky

Aktuálně vydané předpisy EU, týkající se mléka a mlékárenských výrobků

Nařízení Komise (ES) č. 152/2008 ze dne 21. února 2008 o neposkytování vývozních náhrad u másla v rámci stálého nabídkového řízení podle nařízení (ES) č. 581/2004.

Nařízení Komise (ES) č. 154/2008 ze dne 21. února 2008, kterým se stanoví sazby náhrad použitelné na některé mléčné výrobky vyvážené ve formě zboží, na něž se nevztahuje příloha I Smlouvy.

Nařízení Komise (ES) č. 157/2008 ze dne 21. února 2008, kterým se stanoví částka podpory uvedená v nařízení Rady (ES) č. 1255/1999 pro soukromé skladování másla.

Nařízení Komise (ES) č. 159/2008 ze dne 21. února 2008, kterým se mění nařízení (ES) č. 800/1999 a (ES) č. 2090/2002, pokud jde o fyzickou kontrolu prováděnou při vývozu zemědělských produktů, pro které jsou poskytovány náhrady.

Nařízení Komise (ES) č. 105/2008 ze dne 5. února 2008, kterým se stanoví prováděcí pravidla k nařízení Rady (ES) č. 1255/1999, pokud jde o intervenční opatření na trhu s máslem.

Zdroj: Úřední věstník Evropské unie

Aktuálně vydané předpisy ČR, týkající se mléka a mlékárenských výrobků

Zákon č. 35/2008 Sb., kterým se mění zákon č. 252/1997 Sb., o zemědělství, ve znění pozdějších předpisů, a zákon č. 256/2000 Sb., o Státním zemědělském intervenčním fondu a o změně některých dalších zákonů (zákon o Státním zemědělském intervenčním fondu), ve znění pozdějších předpisů.

Zdroj: Sbírka zákonů

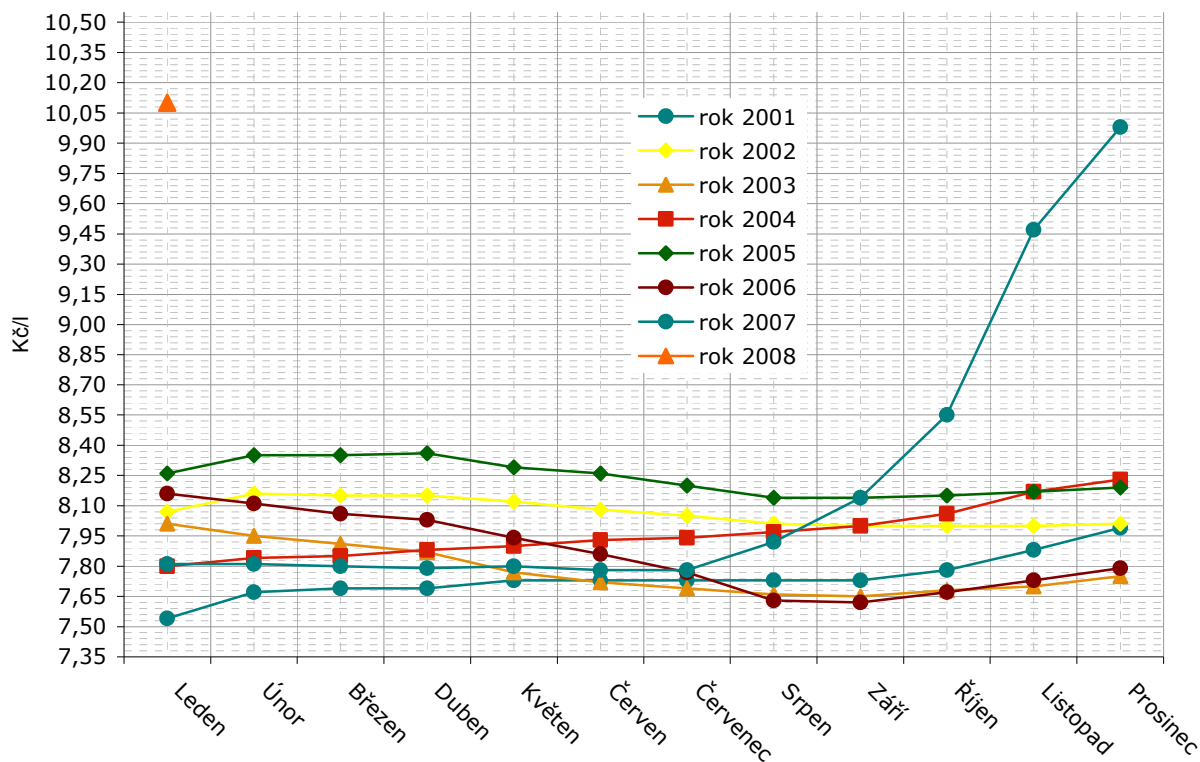


Tab.: č.1 Ceny placené zemědělcům za kravské mléko třídy Q.

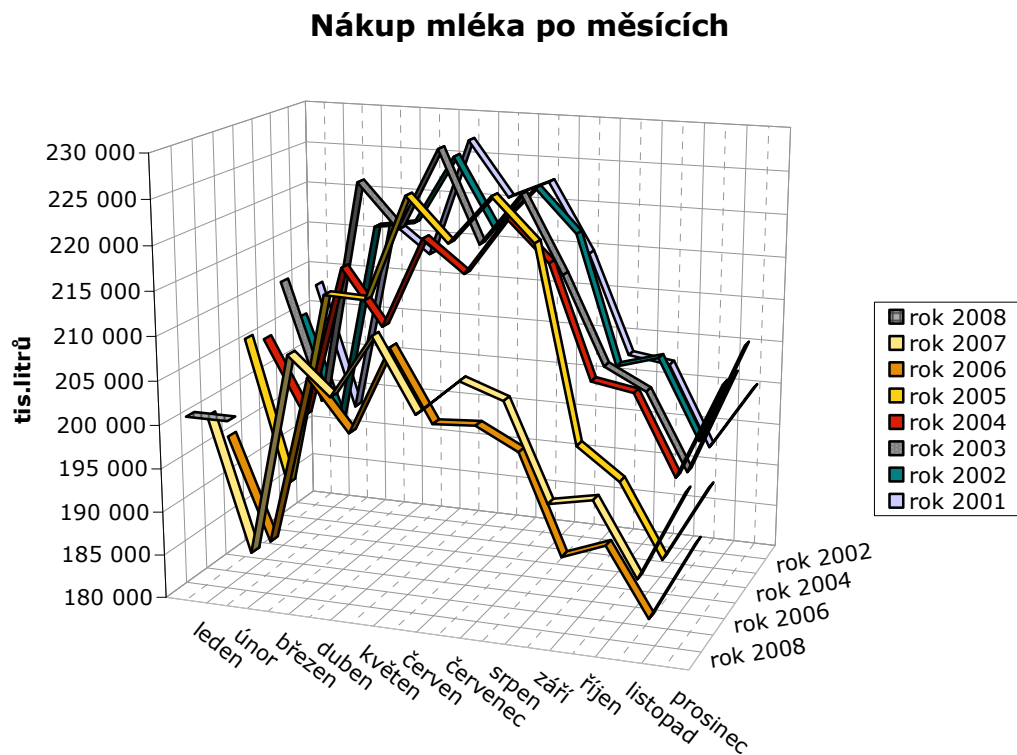
rok/měsíc	I.	II.	III.	IV.	V.	VI.	VII.	VIII.	IX.	X.	XI.	XII.
1995	6,20	6,46	6,48	6,53	6,55	6,53	6,49	6,41	6,39	6,49	6,60	6,66
1996	6,76	6,87	6,90	6,92	6,94	6,90	6,87	6,89	6,89	6,95	6,97	6,99
1997	7,05	7,14	7,13	7,10	7,08	7,08	7,14	7,12	7,15	7,19	7,29	7,36
1998	7,62	7,93	7,95	7,99	7,97	7,96	7,98	7,91	7,91	7,92	7,76	7,68
1999	7,67	7,77	7,73	7,57	7,01	6,47	6,65	7,14	7,16	7,11	7,28	7,41
2000	7,42	7,47	7,48	7,48	7,48	7,47	7,47	7,48	7,48	7,49	7,51	7,50
2001	7,54	7,67	7,69	7,69	7,73	7,73	7,73	7,73	7,73	7,78	7,88	7,99
2002	8,07	8,16	8,15	8,15	8,12	8,08	8,05	8,01	8,00	8,00	8,00	8,01
2003	8,01	7,95	7,91	7,87	7,77	7,72	7,69	7,66	7,65	7,68	7,70	7,75
2004	7,80	7,84	7,85	7,88	7,90	7,93	7,94	7,97	8,00	8,06	8,17	8,23
2005	8,26	8,35	8,35	8,36	8,29	8,26	8,20	8,14	8,14	8,15	8,17	8,19
2006	8,16	8,11	8,06	8,03	7,94	7,86	7,77	7,63	7,62	7,67	7,73	7,79
2007	7,81	7,81	7,80	7,79	7,80	7,78	7,78	7,92	8,14	8,55	9,47	9,98
2008	10,10											

Zdroj: ČSÚ

Vývoj cen placených zemědělcům za mléko kravské třídy Q.



Zdroj: ČSÚ



Pozn.: V grafu jsou uvedeny nákupy mléka tuzemskými mlékárnami včetně nákupů ze zahraničí, v grafu není zohledněn vývoz mléka z ČR a hodnoty tudíž není možné zaměňovat s produkcí mléka v ČR. Údaje v grafu proto není možné použít k vyhodnocení plnění mléčné kvóty, této problematice je věnována samostatná kapitola v textu.

Zdroj: Mlék (MZe)6-12

Tab.: č.2 Kurzy devizového trhu - měsíční průměry za rok 2007 a 2008

měsíc	I.	II.	III.	IV.	V.	VI.	VII.	VIII.	IX.	X.	XI.	XII.
USD07	21,419	21,593	21,189	20,731	20,899	21,272	20,641	20,450	19,866	19,218	18,206	18,040
USD08	17,702	17,462										
EUR07	27,841	28,231	28,055	28,010	28,231	28,545	28,330	27,858	27,573	27,336	26,731	26,300
EUR08	26,051	25,376										

Zdroj: ČNB



Tab.: č.3 Ceny mlékárenských výrobků při prodeji z mlékárny

Kurz ECB (EVROPSKÁ CENTRÁLNÍ BANKA) za únor – 25,353 Kč/€

Název výrobku	Cena v Kč/kg, průměr za únor	Změna k lednu v %
Sušená syrovátka <i>bez přidaného cukru, baleno v pytlích po 25 kg</i>	14,68	-13,01
Sušené odtučněné mléko <i>tuk do 1,5%, baleno v pytlích po 25 kg</i>	74,73	-6,33
Sušené plnotučné mléko <i>tuk 26%, baleno v pytlích po 25 kg</i>	87,40	-5,01
Máslo ve spotřebitelském balení 250 g <i>tuk minimálně 82%, voda max. 16%</i>	93,26	-3,95
Máslo v blocích 25 kg <i>tuk minimálně 82%, voda max. 16%</i>	70,72	-1,68
Máslo v blocích 25 kg cena podle nařízení EC <i>č. 2771/1999 včetně dopravních nákladů 2,5 €/100 kg</i>	71,35	-1,69
Sýr ementálského typu - Moravský bochník <i>tuk minimálně 45%</i>	-	-
Sýr ementálského typu – Primátor <i>tuk minimálně 45%</i>	118,30	-2,75
Eidam 45 <i>tuk minimálně 45%</i>	114,47	-1,19
Eidam 30 <i>tuk minimálně 30%</i>	101,47	-4,34

Ceny jsou zjišťovány Státním zemědělským intervenčním fondem na základě nařízení Komise 562/2005, nařízení Komise 2771/1999, zákona č. 256/2000 Sb., ve znění pozdějších předpisů a nařízení vlády ČR č. 225/2004 Sb.

Intervenční nákupy másla a SOM

Intervenční nákup másla

Evropská komise zahájila intervenční nákup másla Nařízením komise (ES) č.1152/2007. Intervenční nákup je zahájen od 1.3.2008.

Intervenční cena je 246,39 EUR/100 Kg, nakupuje se za 90% intervenční ceny, tj. 221,75 EUR/100 Kg.

Intervenční nákup SOM

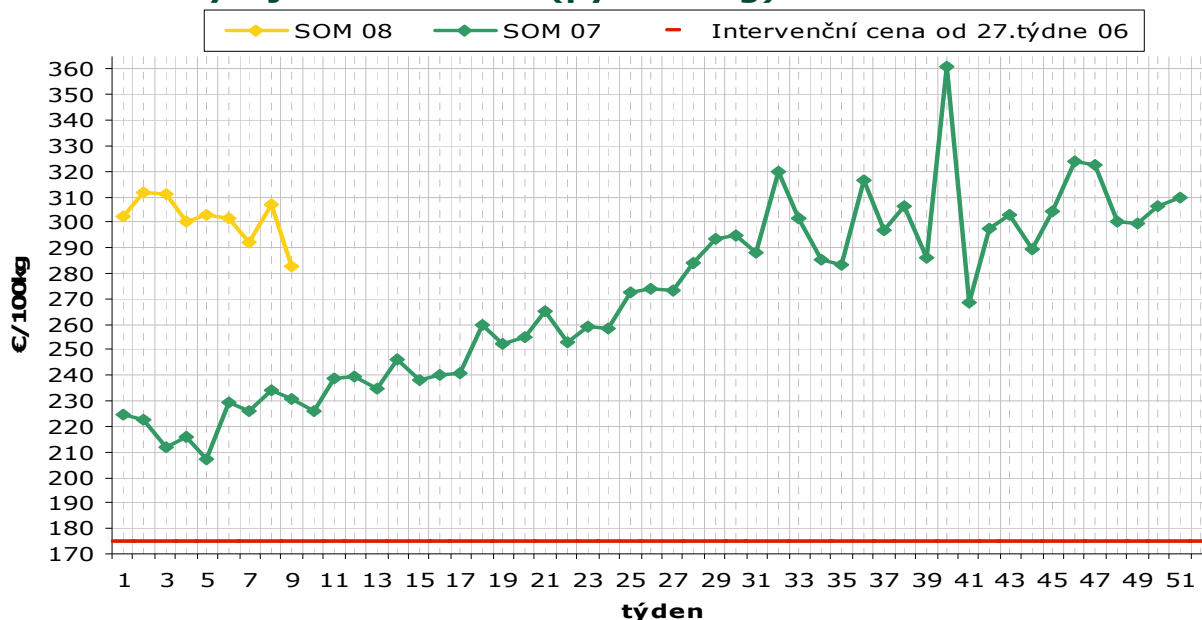
SZIF zahájil intervenční nákup sušeného odstředěného mléka získaného od schváleného výrobce za intervenční cenu.

Evropská komise zahájila intervenční nákup sušeného odstředěného mléka Nařízením komise (ES) č.214/2001.

Intervenční cena je 174,69 EUR/100 Kg. Nákup probíhá od 1.3. do 31. 8. 2008. Zároveň je na www.szif.cz zveřejněn formulář Nabídka SOM k intervenčnímu nákupu

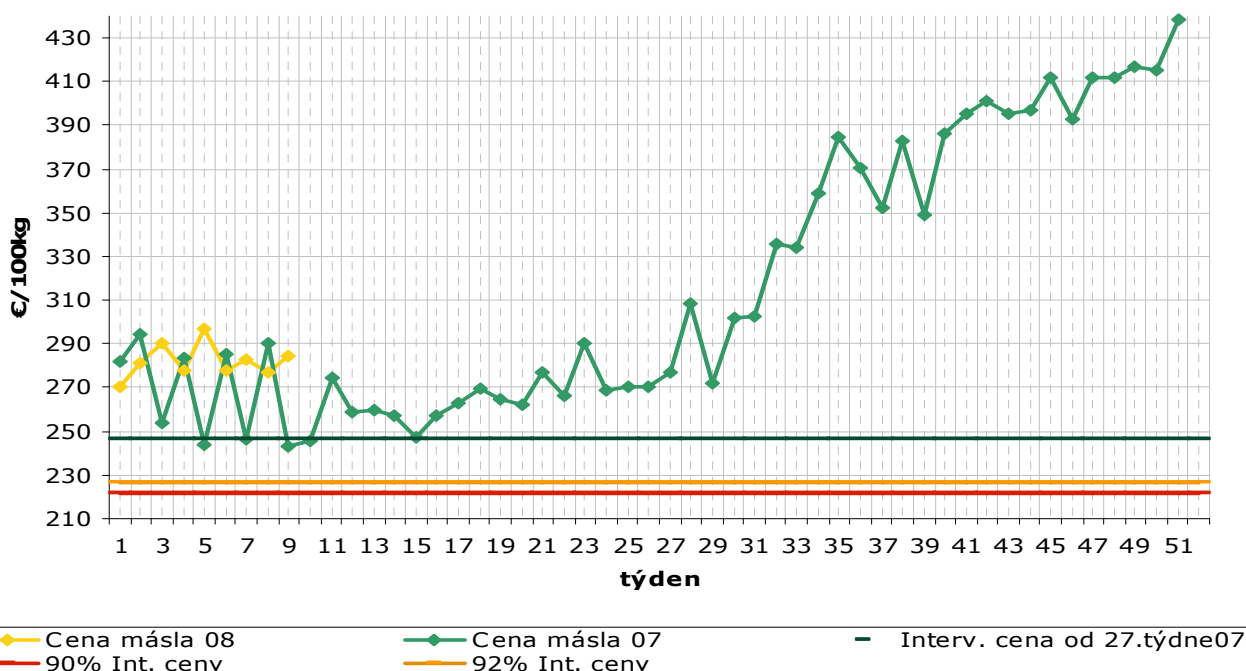
Zdroj: SZIF

Vývoj cen SOM v ČR (pytle 25 kg) vůči intervenční ceně



Zdroj: TIS ČR

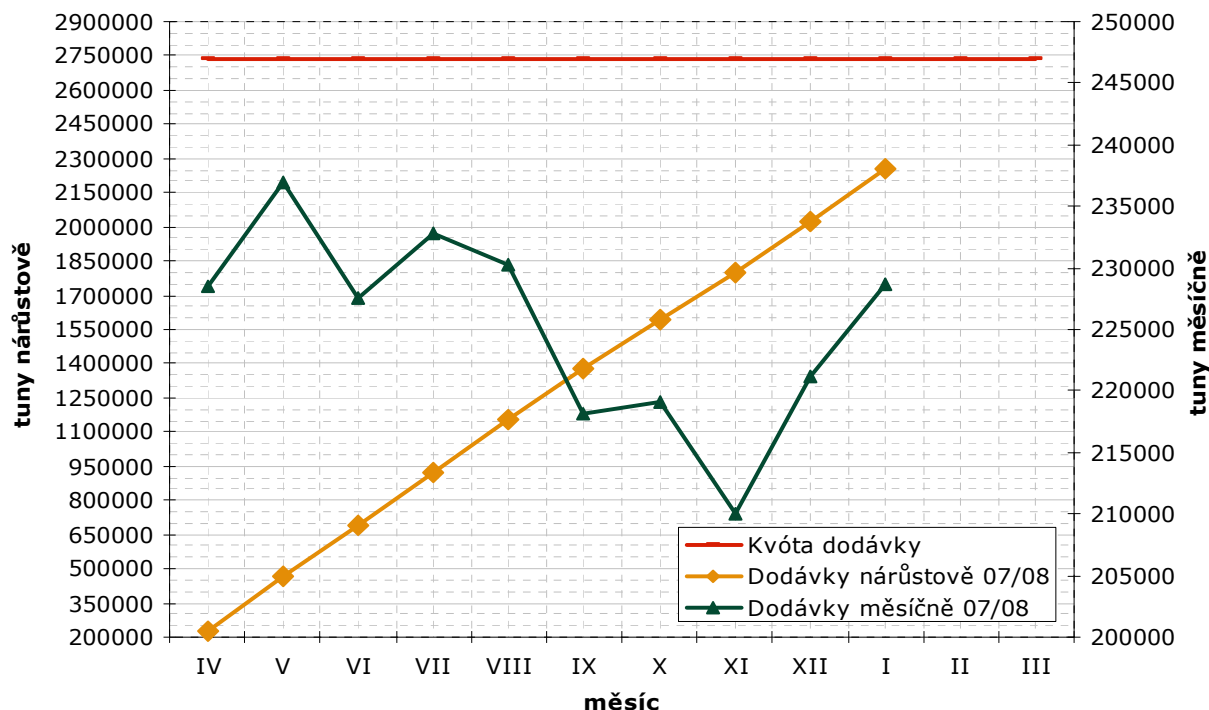
Vývoj CPV másla v ČR (blok 25 kg) vůči intervenční ceně



Pozn. Cena másla je včetně dopravních nákladů 2,5 €/100 kg, podle nařízení Komise č. 2771/1999.

Zdroj: TIS ČR

Plnění mléčné kvóty pro dodávky v kvótovém roce 07/08



Zdroj: SZIF

Odbytové ceny mlékárenských výrobků na Slovensku v 9. týdnu 2008

Výrobek	Cena Sk/kg	Prodané množství v t	Změna ceny k 8. týdnu 2008 v %	Změna ceny k 9. týdnu 2007 v %
Polotučné mléko trvanlivé, tuk 1,5%	15,92	1 575,73	-2,0	-
Jogurt smet. ovocný, 150 g, tuk 7,5-10%	54,69	101,74	-0,1	-
Smetana zakysaná 150 – 250g, tuk 12-14%	46,58	100,27	-1,0	-
Máslo čerstvé spotř. balení	141,40	92,09	+1,8	+21,9
Máslo bloky 16% vody	90,58	54,22	-0,1	-91,7
Tvaroh měkký, 250 g	80,41	34,56	+0,3	-2,6
Tvaroh tučný, 250g, tuk 38% a více	93,47	13,30	-5,6	-
Eidamská cihla 45% tuku v sušině	134,38	91,39	+4,5	+26,4
Bryndza sýr v balení 125 – 250 g	143,81	39,44	+1,0	+14,8
Bryndza sýr volně ložená	132,61	25,39	+0,4	+11,9
Sušené plnotučné mléko	100,69	60,90	-4,2	+15,9
Sušené odtučněné mléko	85,43	167,78	-6,3	+7,1

Poznámka : Uváděné ceny jsou bez DPH, Kurz Kč/100 Sk podle ČNB pro 9. týden byl 76,594.
- Údaje nejsou k dispozici.

Zdroj : PPA – ATIS



Aktuality

Podmáslí – význam a využití

Podmáslí se vyznačuje vysokým obsahem bílkovin a nízkým obsahem tuku. Složení závisí na výrobním postupu (viz Výroba másla). Při běžném zpěňovacím postupu je obsah tuku nižší než 0,5 %, beztuková sušina cca 8,8 %, laktóza 4,9 %, lecitin 72,7 mg/100 g, cholesterol 9,2 mg/100 g (Forman, 1988). Mezi bílkovinami jsou zbytky kaseinu, syrovátkové bílkoviny a bílkoviny z obalu tukových kuliček (v původním článku se uvádí aminokyselinové složení, Nutrition Facts, 2004). Proti mléku je výrazně vyšší podíl sirných aminokyselin. Hlavním představitelem (cca 40 %) bílkovin z membrán tukových kuliček je butyrolin.

Přes nízký obsah tuku je podmáslí bohaté na fosfolipidy (0,13 až 0,19 % podle různých autorů), které mají řadu významných funkcí. Např. fosfolipidy se uplatňují při růstu a vývoji buněk, ovlivňují vlastnosti buněčných membrán, působí proti invazivnosti listerie, ve výrobcích zvyšují pevnost emulzí. Fosfolipidy podmáslí mají vyšší obsah esenciálních mastných kyselin než mléčný tuk. Metabolity fosfolipidů a sfingomyelinů – ceramidy a sfingozidy působí proti nádorovému bujení. Lecitin vytváří s bílkovinami aktivní komplex, který upravuje hladinu cholesterolu v krvi.

Významný je obsah kyselin kapronové, kaprilové a kaprinové, stearové, linolové a linolenové (uvádí se složení mastných kyselin, Nutrition Facts, 2004).

Podmáslí je rovněž zdrojem minerálních látek a vitaminů (uvádí se v tabulkách, Nutrition Facts, 2004).

Při skladování podmáslí hrozí především rozvoj mikrobů a oxidace.

Podmáslí v tekuté nebo sušené formě nebo složky z něho získané nacházejí uplatnění v řadě potravinářských odvětví, krmivářství a ve farmaceutických a kosmetických výrobcích. Využívají se mj. jeho pěnotvorné a stabilizační vlastnosti. Bílkoviny získané ultrafiltrací zlepšují kvalitu nízkotučných výrobků.

Zdroj: ÚZPI

Potravinářský koncern Danone loni více než ztrojnásobil zisk

Francouzský potravinářský koncern Danone loni hospodařil s čistým ziskem 4,2 miliardy eur (téměř 107 miliard Kč), což je proti roku 2006 nárůst o 210

procent. Za silným růstem zisku ale stojí především jednorázový výnos z prodeje jedné výrobní divize, k němuž podnik přistoupil v rámci reorganizace.

Danone se zabývá výrobou široké škály potravin, zaměřuje se ale převážně na mléčné výrobky. Vyrábí rovněž balenou vodu, naopak od výroby sušenek už postupně upouští. Tržby loni dosáhly 12,8 miliardy eur a zvýšily se téměř o šest procent.

Výsledek je výrazně nad průměrnými odhady analytiků, kteří v anketě agentury Dow Jones Newswires předpovídali pokles celoročního zisku na 1,27 miliardy eur. Mimořádný výnos, který měl na výsledek tak zásadní vliv, činil 3,1 miliardy eur. Danone prodala výrobu sušenek americké společnosti Kraft Foods.

Nepříznivý vliv na hospodaření měl růst výkupních cen mléka, který firmu přinutil přenést vyšší náklady na spotřebitele. V listopadu proto firma rozhodla, že mléčné výrobky zdraží v průměru o deset procent.

Generální ředitel Franck Riboud řekl, že Danone počítá s dalším růstem i v letošním roce, a proto může zvýšit původní odhady tvorby zisku a tržeb. Firma předpokládá, že vnitřní růst, tedy bez akvizic, letos dosáhne osm až deset procent, zatímco dosud management počítal s růstem pouze od šesti do deseti procent.

Kromě prodeje výroby sušenek Danone prodala podíl ve společnosti Bright Dairy & Food a naopak si koupila nizozemského výrobce kojeneckých potravin Royal Numico. Za něj zaplatila asi 12,3 miliardy eur.

Podnik se loni musel zabývat i méně příznivými záležitostmi, především sporem se svým čínským partnerem Wahaha. Danone tvrdí, že zakladatel firmy Cung Čching-chou si vytvořil svůj vlastní podnik, který nyní parazituje na činnosti společného podniku s Danone. Francouzi dokonce zahájili arbitráž, v prosinci ji ale pozastavili a nyní hledají společné řešení.

Pro Danone je prioritním trhem Evropa, především Francie, na druhém místě pak Španělsko. Hned třetí příčka už ale patří Číně. Firma ale působí v řadě zemí světa včetně České republiky. Danone vlastnila českého výrobce sušenek Opavia-LU, než ji prodala koncernu Kraft Foods.

Zdroj: ČTK



Diety a rakovina spolu souvisejí, tvrdí vědci

Strava bohatá na maso a mléčné výrobky snižuje riziko rakoviny prsu. Vlákna, ovoce a zelenina zase ženám pomáhají v boji proti rakovině vaječníků.

Nová americká studie opět otvírá otázky, nakolik spolu souvisejí diety a rakovina u žen. Ví se, že časté pití alkoholu zvyšuje riziko rakoviny prsu. Jinak však různé studie přicházejí s rozdílnými výsledky, aspoň podle vědeckého týmu vedeného doktorkou Valerií Edefontiovou z univerzity v Miláně.

Některé studie například zjistily, že u žen, které jedí hodně červeného a konzervovaného masa, se snáze vyvine rakovina prsu, ale jiné výzkumy to neprokázaly. Totéž platí o nasycených tucích, zejména v živočišných produktech.

Milánští vědci se proto znovu zaměřili na jednotlivé živiny, skupiny potravin a především dietní vzorce, tedy kombinace živin a potravin, které má člověk v oblibě.

Zanalyzovali dietní vzorce 3 600 žen s rakovinou prsu či vaječníků a 3 413 zdravých žen ve stejném věku. Sledovali vzorec živočišných produktů (maso, nasycené tuky a další živiny), vitaminů a vlákniny (ovoce a zelenina), vzorec nenasycených tuků (rostlinné a rybí oleje) a škrobů.

Z výsledků vyplynulo, že u žen, které měly jídelníček bohatý na vitamíny a vlákninu, bylo téměř o čtvrtinu nižší riziko rakoviny vaječníků. Živočišné výrobky zase snížily výskyt rakoviny prsu. Škrob naopak riziko obou typů rakoviny zvýšil.

Závěry zatím ještě nejsou úplně jasné. Údaje naznačují vztah mezi dietními vzorci a rizikem rakoviny, neprokazují však, že by přímo jednotlivé druhy potravin měly vliv na její vznik.

Odborníci obecně doporučují omezit červené maso a nasycené tuky a jíst naopak hodně ovoce, zeleniny, celozrnných výrobků a pokrmů bohatých na „dobré“ nenasycené tuky – ryby, ořechy a olivový olej.

Zdroj: Denik.cz

Zacházení s keřivou kulturou

Uvádí se složení keřivé kultury, postup její aktivace, použití k přípravě keřivu a uchovávání.

První doložené sdělení o keřivých kulturách na Kavkazské univerzitě pochází z r. 1867, ale jejich hlubší výzkum nastal až v 80. letech 19. století. Jednou z hypotéz o vzniku těchto kultur je, že se vyvinuly při dlouhodobém skladování kozího mléka v dubových sudech na kouscích telecích nebo

velbloudích žaludků. Původním produktem byl „Airan“ který se podle stupně vyzrání využíval v kuchyni. Keřivá zrna ve formě zželírované hmoty, která zůstala v dubových sudech byla následně využita k další výrobě.

Při použití kultur do kravského mléka se získá keřiv, produkt mléčného a lihového kvašení s konzistencí smetany a svěží nakyslou chutí.

Keřivá kultura je směsí streptokokových bakterií mléčného kvašení (*Str. lactis*, *Str. thermophilus*, *Str. cremoris*), tyčinkových bakterií (*Lactobacterium casei*, *Lbm. lactis*, *Lbm. bulgaricum*, *Lbm. acidophilum*), kvasinek *Kluyveromyces*, *Sacharomyces*, *Zygosacharomyces*, *Candida* aj.

Kultury lze uchovávat v čerstvém nebo sušeném stavu. Při použití sušené kultury musí dojít nejprve k její aktivaci. Přitom se kultura zalije převařenou a ochlazenou vodou a ponechá 24 h při 20 – 30 °C, scedí se, opakovaně se zalije vodou. Přitom dojde k troj- až pětinašobnému zvětšení objemu. Povrch zrn je zvrásněný, konzistence je pružná, měkce chrupavčitá. Kultura se poté přenesla z vody do mléka o teplotě 20 – 25 °C a ponechá se 24 h při 18 – 22 °C, což se případně několikrát opakuje, dokud houba nevyplave na povrch.

Takto aktivovaná houba se promyje vodou a zalije mlékem (1 l/100 g) a ponechá fermentovat při 20 °C.

Po slití keřivu se houba může uchovávat ve vodě, která se vyměňuje dvakrát týdně nebo v mléce, které se mění každý den.

Kvalitu kultury lze zachovat i při jejím usušení v tenké vrstvě při 25 °C po dobu 24 – 38 h.

Dobrym prostředím pro množeni keřivé kultury je sladká nebo kyselá syrovátka, neutralizovaná syrovátka (uhličitanem draselným) nebo sladká syrovátka ve směsi s odtučněným mlékem.

Během růstu keřivé kultury hrozí její pokažení plísněmi nebo střevními tyčinkovými bakteriemi. K odstranění plísní se používá promývání vlažným roztokem 2 % sody během 15 – 20 min. nebo ponoření do mléka. Proti slizotvorným střevním bakteriím se bojuje tak, že se promytá houba opakovaně (1 až 3krát) zalévá čistou acidofilní kulturou o titrační kyselosti 100 – 300 stupňů a ponechává se dva dny při pokojové teplotě a nakonec se promývá vodou.

Zdroj: ÚZPI



Tuky, cukr a sůl se stěhují na přední stranu obalu

Obaly jogurtů, salámů či míchaných alkoholických nápojů čeká revoluce. Všechny potraviny budou muset v Evropské unii podle právě schváleného návrhu nést zcela nové označení o obsahu cukru, tuku a soli. Nápis musí být minimálně tři milimetry veliký a především na přední straně.

Autorem návrhu je Evropská komise, která v novém systému označování potravin vidí cestu za lepším stravováním rychle tloustnoucích Evropanů. Euroúředníci argumentují tím, že současné nápisy jsou nepřehledné a zavádějící.

Například nízkotučný jogurt může kvůli chuti obsahovat velké množství cukru, tato informace se však obvykle ztrácí v záplavě dalších údajů na zadní straně.

"Etikety na potravinách mohou mít obrovský vliv na to, jak se spotřebitelé rozhodují. Zjednodušená informace pomůže spotřebiteli při výběru vhodné diety," prohlásil eurokomisař pro zdraví Markos Kyprianu.

A vzápětí dodal, že komise lidem neříká, co mají jíst, ale jen chce poskytnout přesné informace. "V současné době tuto oblast upravuje osm směrnic a v jednotlivých zemích navíc platí různá pravidla. My navrhujeme jednu jedinou úpravu," řekl Kyprianu.

Nově by se také zákazníci v restauracích měli dozvědět buď z jídelního lístku, či na požádání obsah

alergenů v jídle. Stejně tak označení "vyrobeno v České republice" bude smět nést jen ten výrobek, jehož hlavní ingredience skutečně z Česka pocházejí.

Výrobci: Čitelnost se nezlepší

Návrhy, které musí schválit ještě europarlament a vlády členských států EU, vyvolaly rozporuplné reakce. Výrobci tvrdí, že uvedení hned šesti položek (vedle obsahu soli či cukru musí být doložena i denní doporučená dávka) čitelnosti nepomůže. Podle potravinářské a nápojové asociace jsou návrhy sotva splnitelné a spíše spotřebitele zmatou.

"Komise se snaží přenést zadní část výrobku dopředu," uvádí se v prohlášení. Naopak Evropská spotřebitelská organizace BEUC zásah komise vítá.

"Je to jedinečná příležitost, jak zajistit, aby spotřebitelé měli jasné nutriční informace," prohlásila její ředitelka Monique Goyensová.

Dalším sporným bodem je, že návrh se nevztahuje na alkoholické nápoje, ačkoli se na zdraví podepisují mnohem škodlivěji než přeslazený džus. Kyprianu včera přiznal, že jde o "specifickou" oblast.

"Potřebujeme ještě pět let, abychom měli představu, jak přistoupit k alkoholu," řekl Kyprianu. Podle zákulisních informací tu však zafungovala vinařská a pivařská lobby, která se novým pravidlům snaží vyhnout.

Zdroj: Mladá fronta Dnes

Vydavatel

TIS ČR, SZIF

Státní zemědělský intervenční fond
Ve Smečkách 33, 110 00 Praha 1

www.szif.cz

Odpovědný pracovník

Ing. Tomáš Materna
vedoucí samostatného oddělení
agrární informatiky

tel.: 222 871 577
fax: 222 871 591
e-mail: materna@szif.cz

Komoditní manager

Bc. Petr Šup

tel.: 222 871 544
fax: 222 871 591
e-mail: sup@szif.cz

Rozmnožování anebo rozšiřování tohoto zpravodaje nebo jeho části jakýmkoliv způsobem je zakázáno, s výjimkou případů povolených autorským zákonem nebo předchozího písemného souhlasu TIS^{CR} SZIF. Údaje obsažené v tomto zpravodaji jsou pouze informativního charakteru a nemají závaznou povahu. Jejich citace je možná pouze s uvedením zdroje TIS^{CR} SZIF.