



## ZPRÁVA O TRHU S MLÉKEM A MLÉKÁRENSKÝMI VÝROBKÝ

### Vývoj cen:

☑ CZV mléko .....	7,63 Kč/l
☑ FOB SOM .....	2 160 USD/t
☑ FOB SPM .....	2 200 USD/t
☑ FOB máslo .....	1 675 USD/t

### Obsah:

Situace na domácím trhu .....	1-4
<i>SZIF – Charakteristika a průběh programů v rámci společné organizace trhu (SOT) s mlékem a mlékárenskými výrobky.....</i>	2-4
Situace v zahraničí; tabulka CZV.....	4
Vývoj CZV a nákupu mléka graf .....	5
Kurzy ČNB a CPV mlékárenských výrobků..	6
Vývoj CPV za SOM, máslo a ceny FOB.	7-8
Aktuality.....	8-10

### Situace na domácím trhu

#### Ceny zemědělských výrobců podle ČSÚ

V srpnu pokračoval pokles ceny placené zemědělcům (CZV) za mléko kravské třídy Q. Cena se zastavila 73 haléřů pod úroveň loňské dubnové ceny (v dubnu 2005 dosáhla cena nejvyšší hodnoty minimálně za posledních 11 let).

V srpnu 2006 se od prvovýrobců nakupovalo kravské mléko třídy Q. za 7,63 Kč/l, což je pokles o 14 haléřů proti červenci. Trvalý pokles ceny započal v lednu 2006 a bez přerušení pokračuje do současnosti. V průměru cena klesá o 5 haléřů měsíčně.

Ceny placené zemědělcům podle krajů se v srpnu pohybovaly v rozmezí od 6,67 Kč/l do 8,59 Kč/l. Nejvyšší cena byla zaplacená ve Zlínském kraji a nejnižší cena byla zaplacená v Jihomoravském kraji. Nejnižší **průměrná** cena byla placena v kraji Vysočina 7,51 Kč/l a nejvyšší průměrná cena byla placena ve Zlínském kraji, kde dosáhla 7,78 Kč/l.

#### Nákup mléka podle MZe 6-12

V srpnu 2006 mlékárny nakoupily (v ČR i zahraničí) 197 546 tis. litrů mléka o tučnosti 3,80 % s průměrným obsahem bílkovin 3,31 %, za průměrnou cenu 7,59 Kč/l. Srpnový nákup mléka byl ve srovnání s průměrným měsíčním nákupem v prvním pololetí roku 2006 podprůměrný (průměrný měsíční nákup v prvním pololetí činil

198 013 tis. litrů). Při porovnání srpnového nákupu mléka s nákupem v červenci, došlo ke snížení nákupu o 2 483 tis. litrů. To znamená snížení o 1,24 %. Při meziročním srovnání došlo letos v srpnu k poklesu nákupu o 10,07 % tedy o 22 129 tis. litrů mléka.

Každoroční trendy vývoje nákupu mléka jsou patrné z grafu na straně č. 5.

Z celkového nákupu mléka v srpnu 2006 bylo 96,92 % mléka nakoupeno ve třídě I. a vyšší za cenu 7,62 Kč/l, v červenci 2006 to bylo 97,49 %.

V srpnu nakoupily mlékárny v zahraničí 1 860 tis. litrů mléka, nakoupené mléko mělo tučnost 3,62 % hm. V loňském roce se nejvíce mléka ze zahraničí nakoupilo v květnu, a to 2 301 tis. litrů.

Od počátku roku 2006 mlékárny nakoupily 1 585 654 tis. litrů mléka.

#### Sušené odtučněné mléko (SOM)

V srpnu 2006 mlékárny vyrobily 1 673,3 tun SOM, a to je o 147,9 tun méně než v červenci 2006 a o 948,8 tun méně než v srpnu 2005. Měsíční průměrná výroba v prvním pololetí 2006 byla 1 777,8 t, což znamená, že srpnová výroba byla ve srovnání s průměrem v prvním pololetí podprůměrná.

V srpnu měly mlékárny na skladech zásobu 887,2 tun SOM. Ve srovnání s červencem se snížila



zásoba o 660,2 tun. Při meziročním srovnání zásob, došlo letos v srpnu ke snížení zásob o 1 383 tun.

Cena průmyslových výrobců v srpnu 2006 se při srovnání s předchozím měsícem zvýšila, a to o 0,43 Kč na 55,66 Kč/kg. Ve srovnání s historicky nejvyšší hodnotou z prosince 2005, letošní srpnová cena klesla o 6,93 Kč/kg.

V prodeji SOM došlo v srpnu k prudkému nárůstu o 145 % proti předchozímu měsíci. V srpnu mlékárny prodaly 2 022,56 tun SOM – to je po únoru druhý nejvyšší prodej v tomto roce. Meziročně byl v srpnu 2006 prodej o 498 tun nižší než ve stejném měsíci roku 2005.

Průměrný měsíční prodej v prvním pololetí roku 2006 byl 1 841,32 tuny.

## Máslo

Výroba másla v srpnu klesla na 3 806,2 t. Při srovnání s červencem je to pokles o 139,8 tun (3,5 %) a při srovnání se srpnem 2005 klesla letos výroba o 705,9 tun (15,64 %). Průměrná měsíční výroba v prvním pololetí 2006 činila 4 458,42 tun, z čehož vyplývá, že srpnová výroba byla ve srovnání s tímto pololetím podprůměrná.

Zásoba másla se v srpnu snížila. Na skladech měly mlékárny v srpnu zásobu 1 286,1 tun másla, a to je o 306,6 tun méně než v červenci. V srpnu 2005 měly mlékárny uskladněnu zásobu 1 578,7 tun másla, což bylo o 292,6 tun více než v letošním srpnu.

Průměrná cena, za kterou mlékárny prodávaly kilogram másla ve spotřebitelském 250g balení v srpnu vzrostla a činila 77,38 Kč/kg. To je ve srovnání s červencovými 78,30 Kč/kg nárůst o 0,08 Kč/kg a při srovnání se srpnem 2005 klesla letos cena o 9,53 Kč/kg.

## Sýry

V srpnu 2006 došlo ke zvýšení výroby sýrů. Ve srovnání s červencem došlo k nárůstu výroby o 486 tun (6,65 %) a proti srpnu 2005 se naopak výroba sýrů snížila o 756,5 tun (8,85 %). V srpnu 2006 bylo vyrobeno 7 791,8 tun přírodních sýrů, což je méně než měsíční průměr v prvním pololetí roku 2006, který činil 7 834,82 t/měsíc.

Zásoba sýrů přírodních u mlékáren klesla v srpnu 2006 ve srovnání s červencem o 152 tun (3,43 %) na 4 280,5 tun.

Kilogram eidamské cihly s obsahem tuku v sušině 30 % prodávaly mlékárny v srpnu za 82,09 Kč, což je o 1,12 Kč/kg méně než v červenci a o 3,02 Kč méně než v srpnu 2005. Eidamská cihla

s obsahem tuku 45% se v srpnu prodávala za 87,22 Kč/kg, a to je o 1,69 Kč méně než v červenci a o 3,41 Kč/kg méně než v srpnu 2005.

## Státní zemědělský intervenční fond

### Mléčné kvóty

V období od 1.8.2006 do 31.8.2006 dodali producenti odběratelům 228 723 tun mléka, přímý prodej byl 193,3 tun mléka. Plnění referenčního množství pro dodávky za období od 1.4.2006 do 31.8.2006 činí celkem 1 160 243 tun, což představuje 42,43 % vnitrostátního referenčního množství mléka pro dodávky (tj. 2 734 719,873 tun). Plnění referenčního množství pro přímý prodej v období od 1.4.2006 do 31.8.2006 činí celkem 966,3 tun, což představuje 30,09% vnitrostátního referenčního množství mléka pro přímý prodej (tj. 3 211,127 tun). Rozdíly ve výpočtu plnění referenčního množství pro přímý prodej za období 1.4.2006 – 31.8.2006, proti údajům za měsíc červenec, vznikly z důvodu zpětně nahlášených oprav měsíčních hlášení ze strany producentů mléka.

### Intervenční nákup a soukromé skladování mléčných výrobků

Intervenční nákup másla byl vyhlášen od 1.3. do 31.8.2006. V ČR byl zahájen 1.4.2006 a nabídky byly podávány do 29.5.2006. V tomto období SZIF nakoupil 852,2 tun másla v 25 kg blocích v celkové hodnotě cca. 65 mil. Kč. Od 30.5. do konce srpna probíhal nákup formou tendrů, na tuto formu nákupu se v ČR nikdo nepřihlásil. V intervenčních skladech v ČR je celkem uskladněno 1 647,3 tun, z toho je 795,1 tun slovenského másla.

Bližší informace naleznete na [www.szif.cz](http://www.szif.cz) ve složce Společná organizace trhu/živočišná výroba/mléko.

### Poskytování podpory na nákup másla neziskovými institucemi a organizacemi

Tento program, který vychází z nařízení Komise (ES) č. 1898/2005 ze dne 9. listopadu, kterým se stanoví prováděcí pravidla k nařízení Rady (ES) č. 1255/1999, pokud jde o opatření pro odbyt smetany, másla a zahuštěného másla na trhu Společenství – kapitola IV., ve znění pozdějších předpisů, zákona č. 256/2000 Sb., ve znění pozdějších předpisů a nařízení vlády č. 225/2004 Sb., ve znění pozdějších předpisů, i nadále pokračuje. Byly přijaty další kompletní



žádosti o vystavení Potvrzení, která jsou průběžně vystavována. Od počátku roku 2006 bylo přijato 30 žádostí o potvrzení, čtyři z přijatých žádostí byly zamítnuty a 26 žádostí bylo schváleno. Vydáno bylo celkem 287 kusů potvrzení. Celkem bylo požadováno 89 090 kg másla. Bylo přijato pět žádostí o podporu a byla vyplacena podpora ve výši 877 740,42 Kč.

### **Prodej másla za snížené ceny a poskytování podpory pro smetanu, másto a zahuštěné másto určené k použití při výrobě cukrářských výrobků, zmrzliny a jiných potravin**

Tato podpora vychází z nařízení Komise (ES) č. 1898/2005 ze dne 9. listopadu, kterým se stanoví prováděcí pravidla k nařízení Rady (ES) č. 1255/1999, pokud jde o opatření pro odbyt smetany, másla a zahuštěného másla na trhu Společenství - kapitola II., ve znění pozdějších předpisů a současně je v dikci zákona č. 256/2000 Sb., ve znění pozdějších předpisů a nařízení vlády č. 225/2004 Sb., ve znění pozdějších předpisů.

Získání podpory v rámci tohoto nařízení je vázáno na účast ve výběrovém řízení.

V měsíci září 2006 proběhlo 16. a 17. dílčí nabídkové řízení uskutečňované v rámci stálého nabídkového řízení podle výše uvedeného nařízení Komise. Detailní informace o výši podpor a zpracovatelských záruk z dílčích nabídkových řízení jsou zveřejněny v Úředním věstníku EU na internetových stránkách [www.europa.eu.int](http://www.europa.eu.int).

### **Poskytování podpory pro odstředěné mléko a sušené odstředěné mléko využívané jako krmivo a prodej takového sušeného odstředěného mléka**

Tato podpora vychází z nařízení Komise č. 2799/99 ze dne 17. prosince 1990, o poskytování podpory pro odstředěné mléko a sušené odstředěné mléko používané jako krmivo a prodej takového mléka a současně je v dikci zákona č. 256/2000 Sb., ve znění pozdějších předpisů a nařízení vlády č. 225/2004 Sb., ve znění pozdějších předpisů.

V měsíci září proběhlo 111. a 112. dílčí nabídkové řízení. Tato řízení jsou uskutečňována v rámci stálého nabídkového řízení podle výše uvedeného nařízení Komise. Detailní informace o výši minimálních cen a zpracovatelských záruk z dílčích nabídkových řízení jsou zveřejněny

v Úředním věstníku EU na internetových stránkách [www.europa.eu.int](http://www.europa.eu.int).

### **Poskytování příspěvku při nabídkovém řízení na zahuštěné másto určené pro přímou spotřebu ve Společenství**

Tato podpora vychází z nařízení Komise (ES) č. 1898/2005 ze dne 9. listopadu, kterým se stanoví prováděcí pravidla k nařízení Rady (ES) č. 1255/1999, pokud jde o opatření pro odbyt smetany, másla a zahuštěného másla na trhu Společenství - kapitola III., v platném znění a současně je v dikci zákona č. 256/2000 Sb., ve znění pozdějších předpisů a nařízení vlády č. 225/2004 Sb., o některých podrobnostech provádění vybraných tržních opatření společné organizace trhu s mlékem a mléčnými výrobky, ve znění pozdějších předpisů.

Získání podpory je vázáno na účast ve výběrovém řízení.

V měsíci září 2006 proběhlo 16. a 17. dílčí nabídkové řízení uskutečňované v rámci stálého nabídkového řízení, podle výše uvedeného nařízení Komise.

Detailní informace o výši podpory a zpracovatelských záruk z dílčích nabídkových řízení jsou zveřejněny v Úředním věstníku EU na internetových stránkách [www.europa.eu.int](http://www.europa.eu.int).

O proběhlých tendrech bylo vždy odesláno hlášení EK. V rámci těchto výběrových řízení nebyla na SZIF doručena žádná nabídka.

### **Podpora spotřeby školního mléka**

SZIF vyplatil v průběhu září čtyřem mlékárenským subjektům podporu za druhé období školního roku 2005/2006 (leden - březen 2006) v celkové výši 3 133 tis. Kč a národní podporu v celkové výši 6 801 tis. Kč. Fond vystavil jedno rozhodnutí o přiznání podpory a národní podpory za výše uvedené období, která bude mlékárně vyplacena počátkem října.

Koncem měsíce obdržel SZIF tři žádosti o poskytnutí podpory a národní podpory za třetí období školního roku 2005/2006 (duben - červen 2006), které se v současné době zpracovávají.

Poslední týden v září začal Fond distribuovat příručku Podpora spotřeby školního mléka, která je určena žadatelům o podpory (schváleným mlékárenským subjektům), školám i rodičům dětí.



## Podpora výroby kaseinu a kaseinátů z odstředěného mléka

Program vychází z nařízení Komise č. 2921/1990 o podpoře výroby kaseinu a kaseinátů z odstředěného mléka.

Poslední změna částky podpory byla prozatím provedena nařízením Komise č. 935/2005 ze dne 22. 6. 2005, kdy byla snížena z 0,75 na 0,52 EURO na 100 kg odstředěného mléka zpracovaného na kasein či kaseinát. V současné době neprobíhá výroba u jediného schváleného výrobce.

## Použití kaseinu a kaseinátů při výrobě sýrů

Program vychází z nařízení Rady č. 2204/1990, nařízení Komise č. 2742/1990 a je dále upraven nařízením vlády č. 225/2004 Sb., v platném znění. V září byla na SZIF doručena dvě měsíční hlášení. V průběhu měsíce září byly na odborný útvar doručeny protokoly o výsledku kontrol, provedených u obou držitelů povolení. U jednoho subjektu nebylo zjištěno žádné pochybení a u druhého subjektu došlo k administrativnímu pochybení při vyplňování

souhrnných výkazů za I. a II. čtvrtletí, subjekt byl vyzván k opravě a opravené výkazy jsou již doručeny na adresu SZIF. V září bylo odesláno hlášení EK o množství sýrů vyrobených s použitím kaseinu a kaseinátů a o množství kaseinu a kaseinátů zapracovaných do sýrů KN 0406.

## Situace v zahraničí Ceny FOB západní Evropa

Světová tržní cena v paritě vyplaceně loď (FOB) v západní Evropě se v září 2006 snížila u másla a sušeného odtučněného mléka. U sušeného plnotučného mléka se cena zvýšila.

Světová tržní cena FOB západní Evropa při srovnání se srpnem klesla u másla na 1 675 USD/t (o 10 USD/t), snížila se také u sušeného odtučněného mléka kde byla 2 160 USD/t (pokles o 40 USD/t). U sušeného plnotučného mléka se cena FOB zvýšila na 2 200 USD/t (nárůst o 50 USD/t).

Zdroj: Dairy Markets

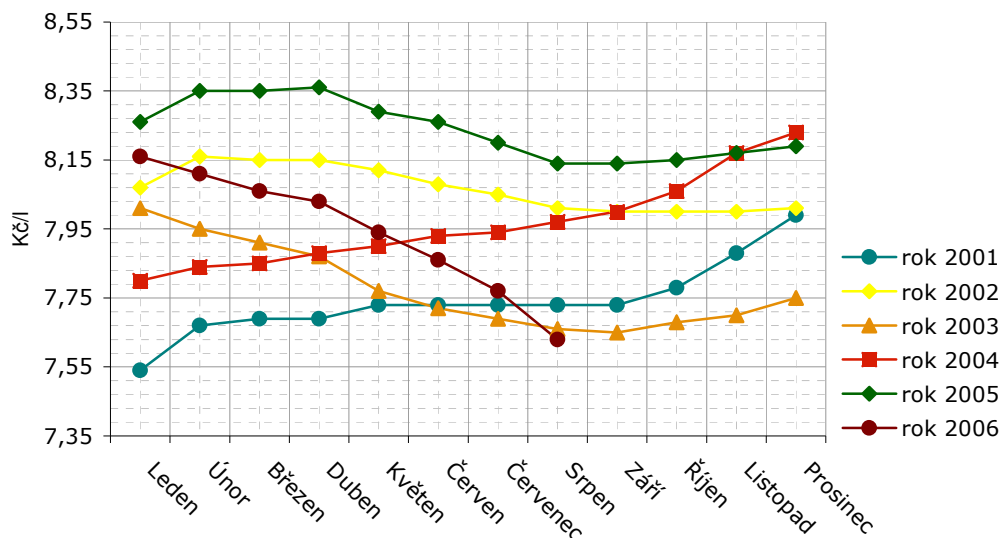
**Tab.: č.1 Ceny placené zemědělcům za kravské mléko třídy Q.**

rok/měsíc	I.	II.	III.	IV.	V.	VI.	VII.	VIII.	IX.	X.	XI.	XII.
1995	6,20	6,46	6,48	6,53	6,55	6,53	6,49	6,41	6,39	6,49	6,60	6,66
1996	6,76	6,87	6,90	6,92	6,94	6,90	6,87	6,89	6,89	6,95	6,97	6,99
1997	7,05	7,14	7,13	7,10	7,08	7,08	7,14	7,12	7,15	7,19	7,29	7,36
1998	7,62	7,93	7,95	7,99	7,97	7,96	7,98	7,91	7,91	7,92	7,76	7,68
1999	7,67	7,77	7,73	7,57	7,01	6,47	6,65	7,14	7,16	7,11	7,28	7,41
2000	7,42	7,47	7,48	7,48	7,48	7,47	7,47	7,48	7,48	7,49	7,51	7,50
2001	7,54	7,67	7,69	7,69	7,73	7,73	7,73	7,73	7,73	7,78	7,88	7,99
2002	8,07	8,16	8,15	8,15	8,12	8,08	8,05	8,01	8,00	8,00	8,00	8,01
2003	8,01	7,95	7,91	7,87	7,77	7,72	7,69	7,66	7,65	7,68	7,70	7,75
2004	7,80	7,84	7,85	7,88	7,90	7,93	7,94	7,97	8,00	8,06	8,17	8,23
2005	8,26	8,35	8,35	8,36	8,29	8,26	8,20	8,14	8,14	8,15	8,17	8,19
2006	8,16	8,11	8,06	8,03	7,94	7,86	7,77	7,63				

Zdroj: ČSÚ

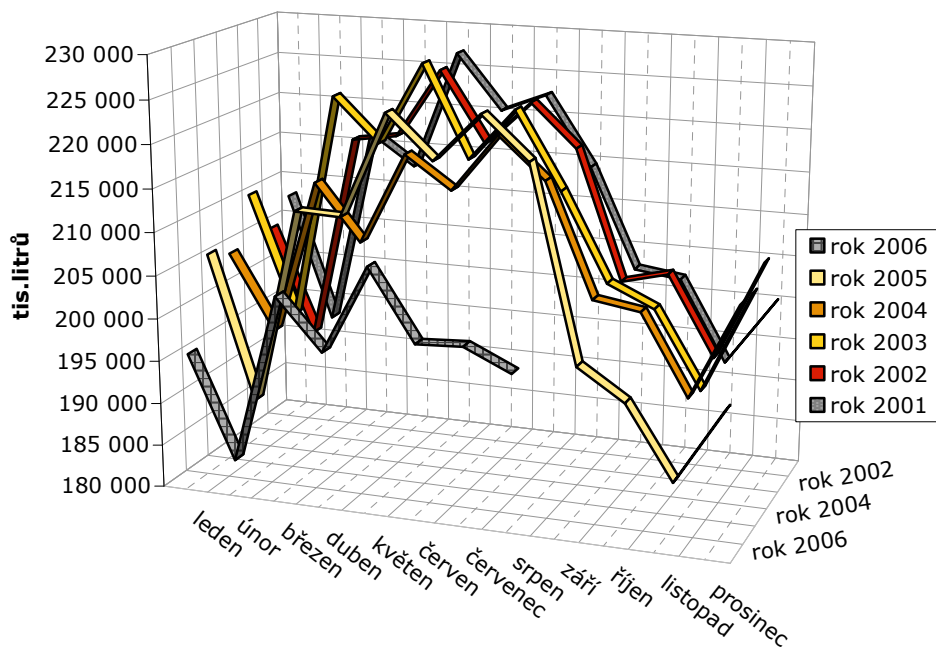


## Vývoj cen placených zemědělcům za mléko kravské třídy Q



Zdroj: ČSÚ

## Nákup mléka po měsících



Pozn.: V grafu jsou uvedeny nákupy mléka tuzemskými mlékárnami včetně nákupů ze zahraničí, v grafu není zohledněn vývoz mléka z ČR a hodnoty tudíž není možné zaměňovat s produkcí mléka v ČR. Údaje v grafu proto není možné použít k vyhodnocení plnění mléčné kvóty, této problematice je věnována samostatná kapitola v textu.

Zdroj: Mlék (MZe)6-12


**Tab.: č.2 Kurzy devizového trhu - měsíční průměry za rok 2005 a 2006**

měsíc	I.	II.	III.	IV.	V.	VI.	VII.	VIII.	IX.	X.	XI.	XII.
<b>USD05</b>	23,102	23,024	22,585	23,288	23,809	24,688	25,050	24,073	23,896	24,715	24,820	24,439
<b>USD06</b>	23,733	23,796	23,834	23,251	22,138	22,441	22,441	22,007	22,297			
<b>EUR05</b>	30,310	29,961	29,782	30,130	30,216	30,032	30,191	29,592	29,305	29,677	29,261	28,975
<b>EUR06</b>	28,721	28,409	28,650	28,508	28,271	28,385	28,445	28,193	28,380			

Zdroj: ČNB

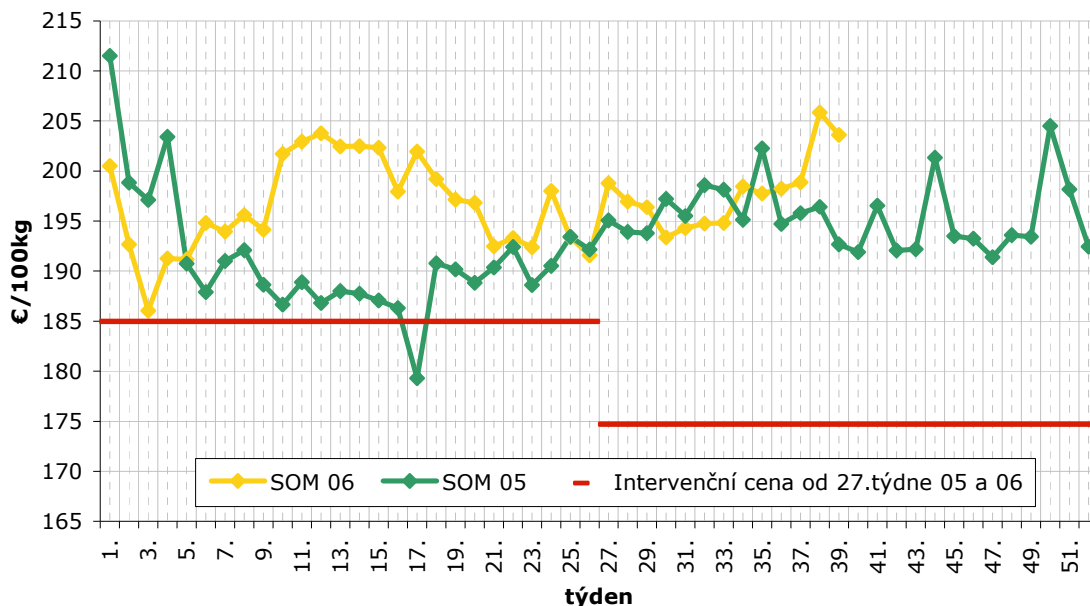
**Tab.: č.3 Ceny mlékárenských výrobků při prodeji z mlékárny**

Kurz ECB (EVROPSKÁ CENTRÁLNÍ BANKA) za září – 28,390 Kč/€

Název výrobku	Cena v Kč/kg, průměr za září	Změna k srpnu v %
<b>Sušená syrovátka</b> <i>bez přidaného cukru, baleno v pytlích po 25 kg</i>	19,50	+5,07
<b>Sušené odtučněné mléko</b> <i>tuk do 1,5%, baleno v pytlích po 25 kg</i>	57,25	+3,55
<b>Sušené plnotučné mléko</b> <i>tuk 26%, baleno v pytlích po 25 kg</i>	64,06	+0,27
<b>Máslo ve spotřebitelském balení 250 g</b> <i>tuk minimálně 82%, voda max. 16%</i>	77,51	+1,00
<b>Máslo v blocích 25 kg</b> <i>tuk minimálně 82%, voda max. 16%</i>	68,81	+1,93
<b>Máslo v blocích 25 kg cena podle nařízení EC</b> <i>č. 2771/1999 včetně dopravních nákladů 2,5 €/100 kg</i>	69,52	+1,91
<b>Sýr ementálského typu - Moravský bochník</b> <i>tuk minimálně 45%</i>	83,30	+0,40
<b>Sýr ementálského typu - Primátor</b> <i>tuk minimálně 45%</i>	108,98	-4,61
<b>Eidam 45</b> <i>tuk minimálně 45%</i>	90,68	-1,92
<b>Eidam 30</b> <i>tuk minimálně 30%</i>	80,56	-0,65

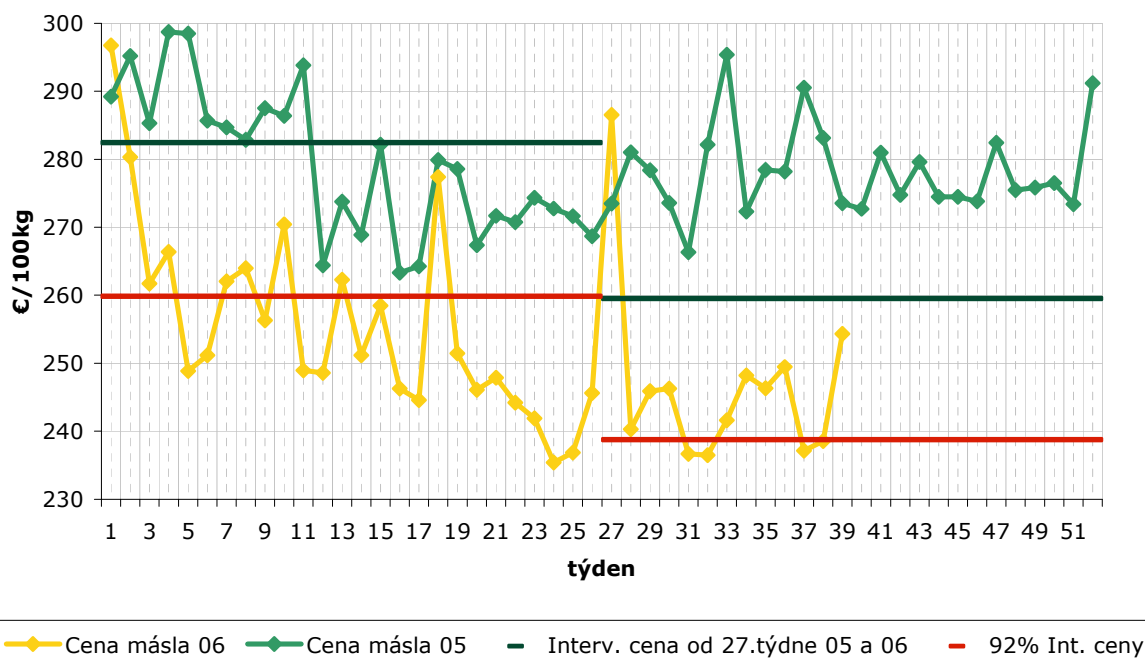
Ceny jsou zjišťovány Státním zemědělským intervenčním fondem na základě nařízení Komise 562/2005, nařízení Komise 2771/1999, zákona č. 256/2000 Sb., ve znění pozdějších předpisů a nařízení vlády ČR č. 225/2004 Sb.

## Vývoj cen SOM v ČR (pytle 25 kg) vůči intervenční ceně



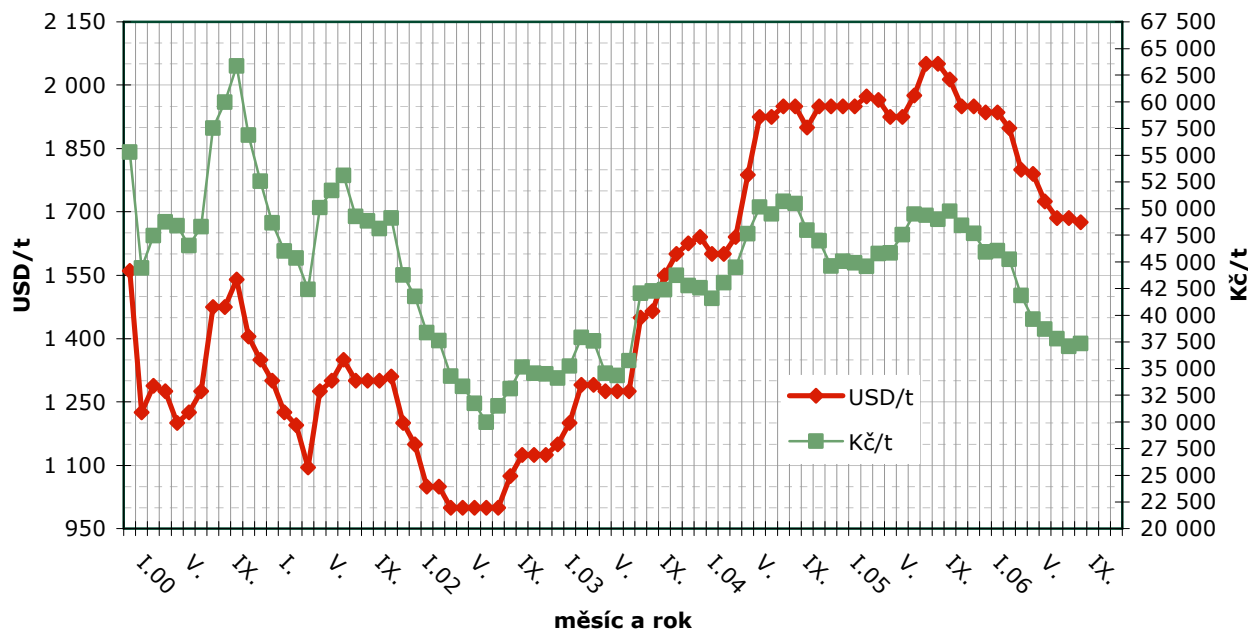
Zdroj: TIS<sup>ČR</sup>

## Vývoj CPV másla v ČR (blok 25 kg) vůči intervenční ceně



Zdroj: TIS<sup>ČR</sup>

Vývoj světových cen FOB u másla v letech 2000 - 2006



Zdroj: Dairy Markets a ČNB

## Aktuality

### Otevření celní kvóty na dovoz novozélandského másla v roce 2006

Nařízením Komise (ES) č. 1452/2006 se otevírá celní kvóta č. 09.4589 na dovoz novozélandského másla v rámci přechodného režimu stanoveného do 31. prosince 2006. Na základě rozhodnutí Soudního dvora Evropská komise nařízením (ES) č. 1118/2006 pozastavila vydávání licencí pro dovoz novozélandského másla v rámci kvóty. V současné době zbývá dovézt 14 294,6 tun másla. Komise proto stanovila následující přechodný režim, který umožňuje dovézt zbylé množství:

#### Žádost o dovozní licenci

Obecné principy pro podávání žádostí se budou uplatňovat i v tomto režimu. Žádosti lze podat na SZIF od 16. do 18. října 2006. Pokud bude podáno méně než 6 žádostí v celé Evropské unii, Komise všechny žádosti zruší a bude možné znovu žádat v druhém kole od 2. do 4. listopadu 2006. Pokud ani v tomto případě nebude minimální počet žádostí vyšší než šest, nebudou vydány žádné licence pro zbývající dostupné množství. Žadatelé o kvótu musí

být registrováni pro dovoz mléčných výrobků pro období od 1. července 2006 do 30. června 2007.

Žadatelé spolu s žádostí musí předložit originál nebo ověřenou kopii kupní smlouvy s novozélandským vývozcem na množství, které se rovná nejméně množství uvedenému v žádosti. Žadatelé mohou předložit pouze jednu žádost o dovozní licenci. Žádosti lze podat na minimálně 1 000 tun a maximálně na 30% celkového dostupného množství.

V kolonce „20“ žádosti o licence se uvede odkaz na nařízení Komise (ES) č. 1452/2006.

Žádost může obsahovat v poli 16 více KN kódů uvedených v příloze III A nařízení Komise (ES) č. 2535/2001. U každého kódu musí být uvedeno žádané množství a na každý produkt bude vydána samostatná licence.

#### Záruka

Záruka na dovozní licenci se skládá ve výši 5 EUR/100kg.

#### Vydání licence

Licence budou vydány nejpozději do druhého pracovního dne po rozhodnutí Komise.





### Platnost licence

Licence budou platné do 31. prosince 2006 a práva na licence jsou nepřevoditelná.

Zdroj: SZIF

### Olma chce letos navýšit zahraniční tržby na 650 mil. Kč

Akciová společnost Olma, která je předním domácím zpracovatelem mléka, letos očekává nárůst tržeb z exportních trhů na 650 milionů korun. Loni mlékárna utržila v zahraničí zhruba 640 milionů korun. ČTK to dnes řekl Lubomír Románek z marketingu společnosti. Navýšení zahraničních tržeb firma očekává mimo jiné díky úspěšnému exportu v letních měsících. "Během července a srpna se nejvíce exportovalo polotučné trvanlivé mléko. Celková hodnota exportu za tyto měsíce činila 127,7 milionu korun, což je asi o 130 procent více než za stejné období loňského roku," uvedl Románek.

Mezi klíčové zahraniční trhy Olmy patří Německo, Polsko, Slovensko a Maďarsko. V letošním roce bude vedení firmy pracovat na expanzi do Rakouska a Itálie.

Mlékárenská firma loni vykoupila od dodavatelů přes 315 milionů litrů mléka, což je o 5,3 procenta více než v roce 2004. Firma zvýšila výrobu trvanlivého mléka, smetany, jogurtů či zakysaných výrobků. Naopak pokles nastal u produkce čerstvého mléka, sýrů a pudinků. Olomoucké Olmě loni meziročně klesl zisk o 4,1 milionu korun na 2,65 milionu korun. Společnosti se zároveň snížily tržby za prodej vlastních výrobků a služeb. Meziročně klesly ze 4,3 miliardy korun v roce 2004 na 4,1 miliardy korun.

Většinovým vlastníkem Olmy je společnost Milkagro, jež sdružuje zemědělské prvovýrobce ze severu Moravy. Patří jí téměř 51 procent akcií Olmy. Druhým nejvýznamnějším akcionářem je firma Eligo, která získala loni v září zhruba čtyřicetiprocentní podíl akcií mlékárny.

Zdroj: ČTK

### Školáci se perou o mléko

Mlékárna Kunín, významný exportér českých mléčných produktů, začala v těchto dnech provozovat ve dvou stech moravských základních škol dvě stovky chladících automatů na mléčné výrobky. Zařízení má v České republice premiéru a je chráněno užitným vzorem. Vývoj trval zhruba rok a mlékárna se podílela na testování speciálně uzpůsobených strojů. Automaty fungují na tzv. mléčné kreditní karty, které rodiče dětem pořizují

přímo ve školách. Kreditky pak školáci už sami vkládají do automatů a ty jim vydávají vybrané výrobky. Po vyčerpání částky na kreditní kartě rodiče jednoduše, podobně jako u kupónů na telefon, zakoupí novou kartu.

#### Mléko do škol

Mléčnými automaty vstoupila Mlékárna Kunín do vládního projektu, zaštitěného Evropskou unií, který už v tuzemsku běží řadu let pod názvem "Mléko do škol".

Díky projektu mohou žáci základních škol do 15 let věku využívat státem finančně dotované mléčné produkty. Každý školák má nárok na jeden dotovaný mléčný výrobek každý vyučovací den. Školám, které mají speciální mléčné automaty, nyní odpadly starosti se složitým skladováním potravin.

Jen v Moravskoslezském kraji je v provozu 93 automatů, ve Zlínském kraji 37, v Olomouckém kraji se jedná o 26 automatů a v Jihomoravském kraji mají školy 44 automatů. "Automaty jsou italské výroby a udržují jogurty, smetanové krémy a mléko při teplotě do 8 st. C," vysvětluje obchodní ředitel Mlékárny Kunín Jiří Klos. "Elektřina a práce jedné administrativní pracovnice, která musí odběr výrobků sledovat, jsou to jediné, co školy do systému vkládají," doplňuje.

#### Kreditka na jogurty

Školám mlékárna dodala také speciální software, pomocí kterého se evidují "mléčné kreditky" školáků. Ty jsou dvojího druhu: na mléko a na jogurty a smetanové krémy. Kreditka je už nabitá, žák ji po svolení vybraného mléčného výrobku vloží do čtecího zařízení automatu a ten vydá příslušnou svačinku.

O "mléčné automaty" je ze strany škol velký zájem. Původně jich bylo objednáno 200 kusů, ale tento počet zdaleka nepokryl poptávku. "Na automaty už máme pořadníky, zájem je velký," potvrzuje manažerka projektu Mlékárny Kunín Danuše Kozáková. Přiznává, že mlékárenský podnik nečekal, že se nákup svačinek v automatech stane atrakcí. "Zájem o mléčné svačinky vzrostl na některých školách až čtyřikrát oproti loňsku. Najednou mléko chtějí i náctiletí z vyšších ročníků a my nestihnáme doplňovat výrobky a uspokojovat požadavky škol na další automaty," říká.

#### Důtka kvůli mléku

Podle Danuše Kozákové vznikají až paradoxní situace: "Na škole v Rožnově pod Radhoštěm padla kvůli bitvě o mléko z automatu už i ředitelská důtka." Nečekaný boom poptávky potvrzují také ředitelé a učitelé škol. Například Kateřina



Rossmannithová, vyučující na 1. stupni základní školy na ulici Mírová v Opavě, tvrdí: "Loni chtělo mléko odebírat 60 dětí, teď máme prodaných 190 mléčných kreditních karet a zájem ještě roste, hlavně na druhém stupni je enormní." Vedení kunínské mlékárny se nyní snaží zvýšit dodávky do škol, zajišťuje několik desítek nových automatů pro stávající i nové školy a navyšuje produkci speciálně baleného a ochuceného "školního mléka". "Paradoxně se teď nejvíce bojíme toho, abychom nerozzlobili rodiče. Věřím, že pochopí, že ani sami ředitelé škol nemohli vědět, že po letech jen vlažného zájmu teď stoupne počet nakupujících třeba ze sta na 400 dětí," doufá generální ředitel Mlékárny Kunín Zbyněk Gebauer. Automaty podle něj spustily "revoluci" v zájmu o školní mléko.

Zdroj: Aktuálně.cz

## SOS: Obchodníci při prodeji napodobenin mléčných výrobků klamou

Některé obchodní řetězce mezi pravými mléčnými výrobky prodávají i jejich napodobeniny vyrobené z rostlinných tuků, čímž podle Sdružení obrany spotřebitelů ČR (SOS) a Ekologického právního servisu (EPS) klamou zákazníky. Podle EPS se takto chovají například řetězce Delvita a Ahold. Právníci EPS obě firmy vyzvali, aby prodej napodobenin mléčných výrobků upravily. Delvita i Ahold obvinění z klamání zákazníků odmítly. Mluvčí SOS Ivana Picková dnes ČTK řekla, že na českém trhu jsou k dostání napodobeniny sýrových produktů, šlehačky či másla, které jsou místo mléka vyrobené z rostlinných tuků. "Svým vnějším provedením, zavádějícími názvy a zejména umístěním mezi pravými mléčnými výrobky vzbuzují zdání, že se jedná o skutečné mléčné výrobky.

Tento způsob považuje SOS a právníci EPS za klamavý," uvedla. Základem levnějších napodobenin mléčných výrobků jsou ztužené rostlinné tuky, což podle Pickové podstatně ovlivňuje nejen jejich chuť, ale také nutriční význam pro lidský organizmus.

Obaly náhražek vyrobených z rostlinných tuků svým tvarem a grafickým zpracováním podle Pickové napodobují původní mléčné výrobky. SOS a EPS vadí, že jejich umístování mezi pravé mléčné výrobky a zvýrazňování výhodné ceny v obchodech i reklamních materiálech může vést k oklamání spotřebitelů. Mluvčí Delvity Petr Uchytíl řekl, že značení všech výrobků odpovídá platné legislativě a zákazníci řetězce si na způsob prodeje napodobenin mléčných výrobků nestěžují. "Chceme, aby zákazník měl možnost si na stejném místě vybrat, zda si koupí mléčný výrobek či jeho rostlinnou alternativu. Podobně umísťujeme i biovýrobky. Pokud by se ale ukázalo, že zákazníci jsou tím zmateni, tak jsme schopni na to reagovat například formou jiného označení. Zatím se k tomu nechystáme," uvedl.

Podobně se vyjádřila i společnost Ahold, která v Česku provozuje síť supermarketů Albert a hypermarketů Hypernova. "Před uvedením do oběhu veškeré výrobky procházejí kontrolou z hlediska splnění požadavků na kvalitu, bezpečnost a označování v souladu s platnou legislativou ČR a EU," řekl Libor Kytýr z Ahold Central Europe. Dodal, že Ahold bere podnět SOS vážně a provede speciální kontrolu, aby se ujistila, že prodávané výrobky jsou správně označeny. Prodej napodobenin mléčných výrobků je v Česku podle SOS a EPS velmi rozšířený a může být v rozporu se zákonem o potravinách, který zakazuje uvádět do oběhu potraviny klamavě označené nebo je nabízet ke spotřebě klamavým způsobem. "Vyzvali jsme společnost Delvita a Ahold ke zdržení se protiprávního jednání a zároveň jsme se obrátili s podnětem na SZPI," uvedl právník Filip Gregor z EPS. Mluvčí SZPI Daniela Kolejková dnes ČTK řekla, že inspekce se upozorněním zabývá.

Zdroj: ČTK

### Vydavatel

TIS ČR, SZIF

Státní zemědělský intervenční fond  
Ve Smečkách 33, 110 00 Praha 1

www.szif.cz

### Odpovědný pracovník

Ing. Tomáš Materna  
vedoucí samostatného oddělení  
agrární informatiky

tel.: 222 871 577  
fax: 222 871 591  
e-mail: materna@szif.cz

### Komoditní manager

Bc. Petr Šup

tel.: 222 871 544  
fax: 222 871 591  
e-mail: sup@szif.cz

*Rozmnožování anebo rozšiřování tohoto zpravodaje nebo jeho části jakýmkoliv způsobem je zakázáno, s výjimkou případů povolených autorským zákonem nebo předchozího písemného souhlasu TIS<sup>ČR</sup> SZIF. Údaje obsažené v tomto zpravodaji jsou pouze informativního charakteru a nemají závaznou povahu. Jejich citace je možná pouze s uvedením zdroje TIS<sup>ČR</sup> SZIF.*