



Státní
veterinární
správa

AFRICKÝ MOR PRASAT

Dopad na potravinářský průmysl

MVDr. Jan Váňa

From farm to fork 2018



Africký mor prasat

Africký mor prasat je nebezpečná nákaza způsobená viry (nelze ji léčit), přenosná pouze na domácí a divoká prasata. Člověk ani jiné zvíře touto nákazou ne onemocní. Přenáší se přímým i nepřímým kontaktem (obuví, oděvem, předměty) s nemocnými nebo uhynulými prasaty a jejich výměšky.

Africký mor prasat byl na území ČR historicky prvně detekován 26. 6. 2017 u uhynulého prasete divokého.

V současné době se nákaza vyskytuje pouze u prasat divokých na omezeném území (cca 60 km²) v okrese Zlín.

Aktuálně nemá výskyt této nákazy žádný přímý dopad na potravinářský průmysl (nepřímo se mohou objevit problémy s vývozem)

Legislativa k africkému moru prasat

CZ	EU
Vyhláška č. 202/2004 Sb. o opatřeních pro předcházení a zdolávání afrického moru prasat	Směrnice Rady č. 2002/60/ES , kterou se stanoví zvláštní ustanovení pro tlumení afrického moru prasat
Vyhláška č. 289/2007 Sb. o veterinárních a hygienických požadavcích na živočišné produkty, které nejsou upraveny přímo použitelnými předpisy Evropských společenství	Směrnice Rady č. 2002/99/ES , kterou se stanoví veterinární předpisy pro produkci, zpracování, distribuci a dovoz produktů živočišného původu určených k lidské spotřebě
	Rozhodnutí č. 2014/709/EU o veterinárních opatřeních pro tlumení afrického moru prasat v některých členských státech

Africký mor prasat

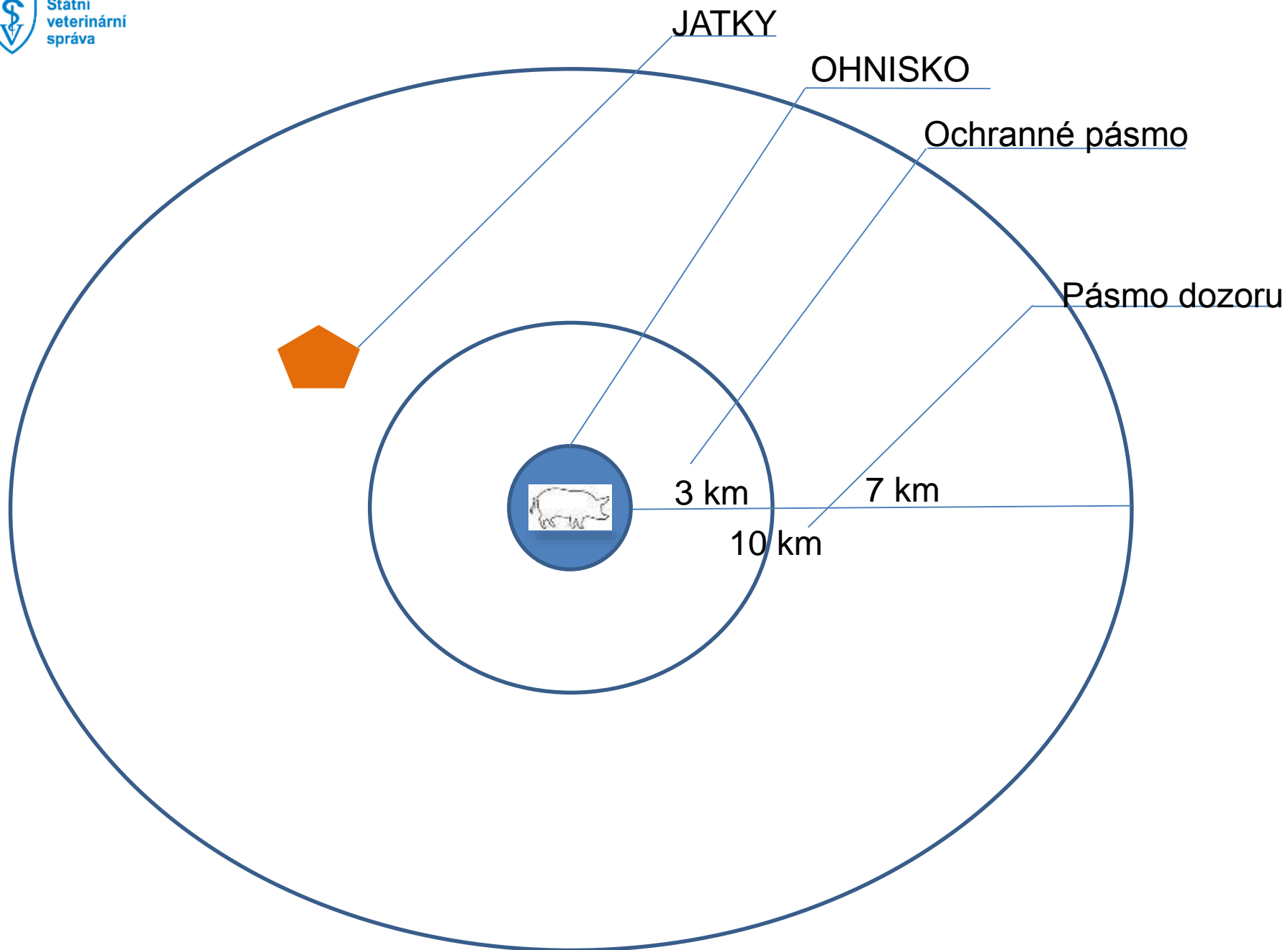
**Dopady v případě zavlečení
do chovů**

Africký mor u prasat domácích

V případě zavlečení nákazy do hospodářství by se aplikovala následující opatření:

- Krajská veterinární správa kolem hospodářství vymezí dočasné ochranné pásmo a pásmo dozoru (okruh cca 10 km); v těchto pásmech se uplatňují některá omezující opatření jak na chovy, tak na některé potravinářské podniky.

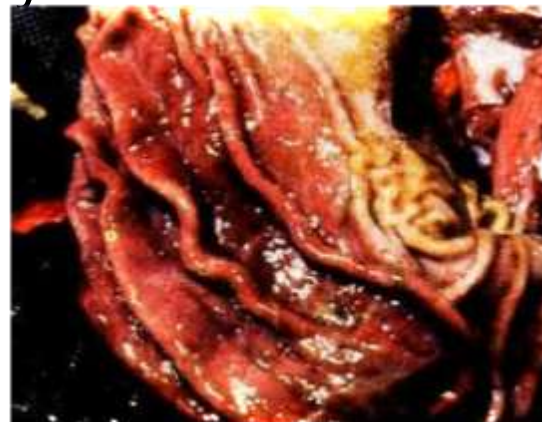




Africký mor u prasat domácích

V případech, kdy by byl úředně potvrzen výskyt AMP v hospodářství, maso prasat z tohoto hospodářství poražených v období mezi pravděpodobným zavlečením nákazy do hospodářství a přijetím úředních opatření musí být, pokud je to možné, vysledováno a zpracováno pod úředním dozorem.

Maso je možné neškodně odstranit v asanačním podniku nebo ho lze zpracovat na masné výrobky některou z povolených metod.



Zvláštní opatření v ochranném pásmu a pásmu dozoru

- Čerstvé maso musí být po veterinární prohlídce na jatkách označeno značkou zdravotní nezávadnosti, ve které je oválné razítko o rozměrech 6,5 cm × 4,5 cm překryto úhlopříčným křížem složeným ze dvou přímých čar protínajících se ve středu razítka, údaje na otisku razítka musí zůstat čitelné.
- Maso musí být odesláno do podniku určeného ke zpracování v zaplombovaném dopravním prostředku a musí tak zůstat během celé přepravy. Otevření dopravního prostředku (odstranění plomby) musí být přítomen úřední veterinární lékař
- Maso je zpracováno
 - některou z povolených metod na masný výrobek nebo
 - nesmí být označeno oválnou identifikační značkou a nesmí opustit ČR

Metody zpracování masa

- Tepelné ošetření v hermeticky uzavřené nádobě při hodnotě $F_0 = 3$ nebo vyšší (cca **121 °C po 3 minuty**)
- Tepelné ošetření, při němž musí být ve všech částech masa dosaženo **nejméně 80 °C**
- Tepelné ošetření v hermeticky uzavřené nádobě při teplotě nejméně 60 °C po nejméně 4 hodiny, přičemž teplota v jádře masa musí dosahovat nejméně **70 °C po dobu 30 minut**
- Přirozená **fermentace a zrání nejméně po dobu 9 měsíců** u vykostěného masa až do dosažení těchto typických hodnot: A_w nejvýše 0,93 nebo pH nejvýše 6,0
- Kýta a pečeně: ošetření přírodní fermentací a zráním po dobu nejméně 190 dní u kýty a 140 dní u pečeně.

Africký mor prasat

Výskyt u prasat divokých

REGIONALIZACE

- **Oblast I** je oblasti, ve které nebyl zaznamenán výskyt afrického moru prasat ani u volně žijících ani domácích prasat, ale tato oblast těsně přiléhá k oblastem, kde se AMP vyskytuje a existuje reálné nebezpečí, že se do nich AMP rozšíří,
- **Oblast II** je oblast, ve které se AMP vyskytuje pouze u volně žijících prasat,
- **Oblast III** je oblast, ve které se AMP vyskytuje jak u volně žijících, tak domácích prasat.

OBLAST I (AMP se zde nevyskytuje)

PRASATA DOMÁCÍ

- Na jatka jsou odesílána pouze prasata z hospodářství pod přísným veterinárním dozorem, nebo prasata, která byla před odesláním klinicky vyšetřena a laboratorně bylo potvrzeno, že nepřenáší virus AMP
- Maso těchto prasat je zpracováváno jako jakékoli jiné vepřové maso a ani obchodování s ním není nijak omezeno

OBLAST I (AMP se zde nevyskytuje)

PRASATA DIVOKÁ

- K lidské spotřebě lze použít pouze maso z ulovených prasat, která byla laboratorně vyšetřena na AMP
- Maso z těchto prasat je určeno pouze pro ČR
- Mimo ČR smí být odeslány pouze masné výrobky z tohoto masa, nebo toto maso obsahující, pokud byly zpracovány
 - tepelným ošetřením v hermeticky uzavřené nádobě při hodnotě min. $F_0 = 3$
 - tepelným ošetřením v hermeticky uzavřené nádobě při teplotě nejméně 60 °C po nejméně 4 hodiny, přičemž teplota v jádře masa musí dosahovat nejméně 70 °C po dobu 30 minut

OBLAST II (AMP pouze u prasat divokých)

PRASATA DOMÁCÍ

- Opatření pro prasata domácí pocházející z chovů na území oblasti II jsou podobná opatřením v oblasti I
- Maso prasat domácích smí být použito pro výrobu a je možné s ním obchodovat (v oblasti II se AMP u prasat domácích nevyskytuje a chovy jsou pod zpřísněným dohledem)

OBLAST II (AMP pouze u prasat divokých)

PRASATA DIVOKÁ

- Pro výrobu potravin lze využít pouze maso z prasat divokých, která byla vyšetřena na AMP s vyhovujícím výsledkem a prohlédnuta úředním veterinárním lékařem (v ČR je maso prasat divokých z této oblasti likvidováno a uživatelé honiteb dostávají od státu náhradu škody)
- Čerstvá zvěřina z oblasti II smí být odeslána pouze na území oblasti I, II nebo III
- Pro lidskou spotřebu mimo tuto oblast smí být použity pouze výrobky zpracované jako v případě oblasti I.

OBLAST III (AMP u domácích i divokých prasat)

PRASATA DOMÁCÍ

- Prasata lze porážet pouze uvnitř oblasti III, mimo pouze výjimečně
- Na jatka smí být odesílána pouze prasata z hospodářství pod přísným veterinárním dozorem, nebo prasata, která byla před odesláním klinicky vyšetřena a laboratorně bylo potvrzeno, že nepřenáší virus AMP
- Výsekové maso a maso zpracované jinou metodou než některou z povolených a všechny výrobky takové maso obsahující, musí být označeny identifikační značkou, která nesmí být oválná. Takové výsekové maso a masné výrobky nesmí opustit území ČR.

OBLAST III (AMP u domácích i divokých prasat)

PRASATA DIVOKÁ

- Maso prasat divokých pocházejících z oblasti III, polotovary z tohoto masa, masné výrobky z tohoto masa ani výrobky toto maso obsahující nesmí opustit území oblasti III
- Veškerá ulovená prasata divoká musí být prohlédnuta úředním veterinárním lékařem a vyšetřena na AMP. Pokud je vyšetření vyhovující, musí být maso podrobeno zvláštnímu ošetření (masné výrobky)
- Části těl, které nejsou určeny k lidské spotřebě, musí být zpracovány pod dohledem úředního veterinárního lékaře.

Připravované změny legislativy

Připravovaná změna rozhodnutí o regionalizaci

- Navrhuje se snížení počtu oblastí (oblast II a III se sloučí a budou pro ně platit stejné podmínky)
- Navrhuje se rozvolnění podmínek pro zacházení s masem z prasat domácích z oblastí, kde se vyskytuje AMP.



Státní
veterinární
správa

Díky za pozornost

MVDr. Jan Váňa

Ústřední ředitel Státní veterinární správy