

# SZIF

newsletter

číslo 2 | 2020

rozhovor:

**Jan Borský, SZIF**

**Mít páru**

**Krajina budoucnosti  
má jméno Amálie**

**Hrstovka**

**Kvalitní potraviny**

**Ve stručnosti**







Vážení čtenáři,  
pandemie koronaviru ochromila celý svět. Mnoho činností se zastavilo a lidé zůstali doma. Zemědělci však nepřestali pracovat, a ani nemohli. Na tom, co dělají po většinu roku, závisí skutečnost, zda ostatní budou mít co jíst. O to více vystoupila do popředí i úloha SZIF, který zprostředkováním dotací z EU a národních zdrojů zemědělcům pomáhá. Je jasné, že ani činnost Fondu se nemohla zastavit. O všech důležitých změnách jsme informovali na webových stránkách [www.szif.cz](http://www.szif.cz), prostřednictvím tiskových zpráv, sociálních sítí, svoji důležitou úlohu sehrává i infolinka.

Příjem Jednotné žádosti se spustil podle plánu, žadatelé mají prodloužený řádný termín do 15. června (se sankcí až do 10. července). Protože nemohly proběhnout oblíbené semináře k JŽ, Fond operativně připravil videa a prezentace ZDE. Nejvhodnější způsob, jak podat žádost, je přes Portál farmáře.

Důležitou součástí Jednotné žádosti jsou agroenvironmentální opatření, a proto jsme o rozhovor do tohoto čísla požádali Jana Borského, vedoucího oddělení, v jehož kompetenci je tento druh dotací. Příjemné počtení.

Pavel Klempera,  
šéfredaktor

03

rozhovor: Jan Borský, SZIF



06

Mít páru



07

Krajina budoucnosti má jméno Amálie



09

Hrstovka



10

Kvalitní potraviny



10, 11, 12

Ve stručnosti





# MĚLI BYCHOM RESPEKTOVAT JEDEN DRUHÉHO

Jan Borský je vedoucím Oddělení metodiky environmentálních podpor SZIF. Náš rozhovor vznikl e-mailem, jinak to v této době nešlo. Janova spontánnost si však i po digitálních pěšinkách nachází cestu ke svým čtenářům. O to se s vámi klidně s celou redakcí vsadíme.

**Více než devět let svého profesního života jste se „upsal“ SZIF, konkrétně metodice environmentálních podpor. Našel jste tu svou parketu?**

Po škole jsem se rozhodoval, zda zkusit štěstí v soukromém sektoru nebo ve státní službě, a to co nejbližší zemědělství nebo životnímu prostředí. Když jsem našel nabídku SZIF, říkal jsem si, že by to mohlo být ono. O náplni práce metodika environmentálních podpor jsem však tehdy neměl ani ponětí. I když jsem na stejné téma psal bakalářskou práci. Ve škole jsem si o tom jen četl. Tady to bylo úplně o něčem jiném – zařídit, aby se podpory řádně vyplatily, to nebývá o jednom metodickém pokynu. Postupně jsem práci přišel na chuť a opravdu mě baví. Kdysi jsem zvažoval, že budu hledat štěstí jinde, ale jsem rád, že jsem zůstal. V nejbližším pracovním okolí mám kolem sebe kolegy,



s nimiž je výborná spolupráce. Člověk pak ledacos překousne.

**Environmentální postoje mohou pomoci nejen zemědělství, ale celé společnosti. Proč je to podle vás důležité?**

Proč? Abychom přežili nejen my, ale ještě alespoň několik generací po nás. Jde hlavně o individuální smysl pro odpovědnost. Každý si pomyslnou laťku nastavuje sám. Důležité je překonat názor, že jednotlivec nic nezmuže. Vede k pohodlnému závěru, že je zbytečné se omezovat. Sám

u sebe vidím, že někdy jde jen o zvyk. Jsem zvědav, jak dlouho třeba ještě budu nakupovat do mikrotenových sáčků. Snažím se to omezovat. Časem to asi pozře epocha podobně jako třeba kouření v kině. Současné omezení volného pohybu snad většinu lidí vede k duševnímu pohybu. Chci věřit, že si uvědomují víc než dřív, že každá chvíle strávená v lese, na louce, u řeky, je vlastně vzácnost.

**Studoval jste obor Provoz a ekonomika na ČZU. Jak u vás vznikl vztah k oboru?**

Úplně přímá cesta to nebyla. Nejsme taková ta doktorská nebo právnická rodina, kde jsou potomci tak intenzivně vystaveni představě rodičů o budoucí profesi, že se k tomu nakonec postaví buď čelem, nebo zády. Měl jsem volnost. Po maturitě jsem si pět let ujasňoval, čím budu. Zemědělkou byla dobrá volba. Na „Pefce“ nás sice ze-



mědělstvím příliš nezatěžovali, ale způsob výuky mi vyhovoval. Chtěl jsem se dozvědět, jak se dělá zemědělství ve velkém. Zajímal mě krajinná funkce zemědělství, přestože ji v nejmenším nelze od té produkční oddělovat. Ale na rovinu – nechtěl jsem se stát agronomem. V širším rodinném kruhu jsme sice neměli velkostatkáře, když se ale po příbuzenstvu rozhlédnu, kdekdo se zemědělství věnoval. Část rodiny pochází z chmelářského Rakovnícka, tam to mělo

z různých důvodů blokováno, aby na nich mohly proběhnout potřebné kontroly. Kolegové sepisují metodická stanoviska k různým odvoláním žadatelů. Současně se musíme věnovat i přípravě kampaně na příjem žádostí 2020. Kromě úpravy metodiky a informací pro zemědělce a lesníky jde i o testování aplikace v prostředí evidence půdy – LPIS. Slouží pro přípravu deklarací dílů půdních bloků k jednotlivým dotačním titulům. Pro lesnické podpory funguje obdobně. Připravená data pak žadatel

datelé se zavazují na zařazené výměře dodržovat podmínky po stanovenou dobu. Výjimkou jsou opatření ANC – podpora v méně příznivých oblastech – a opatření Natura 2000 na zemědělské půdě, ta závazek nemají, a tudíž o nich na odboru pracovním hovoříme jako o platbách jednoletých. U závazků nekontrolujeme pouze nárok na podporu v daném roce, ale průběžně kontrolujeme i žadatelův závazek. K tomu nám slouží tzv. zařazení. Žadatel tedy kromě žádosti o dotaci podá v prvním roce žádost o zařazení. V následujících letech podává žádosti o dotaci, a když dojde ke změnám na zařazených pozemcích, podá žádost o změnu zařazení. Většina dotačních titulů, které obhospodařujeme, se tak skládá ne z jedné, ale z dvou až tří administrací. Kdo závazek poruší, třeba přijde o část zařazené výměry nebo nesplní některé podmínky, musí odpovídající část dotací od počátku závazku vrátit. Takže musíme umět administrovat i tzv. vratky. Závazky jsou obvykle pětileté, ale u zalesnění a lesnických opatření je délka závazku deset, patnáct i dvacet let. Pokud se nepletu, tak poslední dvacetiletý závazek u lesních opatření skončí v roce 2033. Samozřejmě nás napadá, kdo z nás bude ve Fondu při tom. Z jiného úhlu pohledu se dá říci, že podpory v naší gesci jsou zčásti pod Jednotnou žádostí – AEKO, Ekologické zemědělství, Natura 2000 na zemědělské půdě, ANC. Pak tu máme Zalesňování (M8.1.1 včetně starších závazků ještě i z dob HRDP) a podpory na lesní půdě (M15 – čtyři opatření s celkem deseti administracemi), které se přijímají samostatně mimo Jednotnou žádost, přestože se k nim pak v administraci téměř ve všech ohledech chováme stejně. Důvodem je mimo jiné i to, že je nelze jednoduše sloučit se zemědělskými dotacemi, pro které optimálně funguje nástroj pro přípravu předtisků žádostí v LPIS. To se v budoucnu snad podaří u Zalesňování, kde se pohybujeme stále de facto na zemědělské půdě.



vždycky svoji poetiku. Památky na rodinné pěstování chmele jsou stále v některých vsích patrné, přestože už je chmelnic sotva polovina. Vzpomínám na chalupu u příbuzných, kde mě okouzlovala stará domácí sušička chmele postavená z režných cihel. Náhdera. Z druhé větve rodokmenu se zase můj děd a jeho bratr vyučili zahradníky u Thurn-Taxisů na Loučeňském zámku. Později si v Horních Počernicích založili vlastní zahradnictví. Svým způsobem přečkalo v rodinných rukou i znárodnění, i když samozřejmě pod komunálem. Zahradničení a práce s půdou, to u nás vždycky bylo téma.

### **Jsme v období, kdy se začíná žádat o podpory zahrnuté do Jednotné žádosti 2020. Jak se to týká vašeho oddělení?**

Celoročně je to honička, ale začátek jara je nejvypjatější. Zajišťujeme uvolňování žádostí, které jsou

podává přes Portál farmáře. Vše je třeba důkladně otestovat. Není roku, kdy by se nějak nezměnila legislativa, a tedy i systém přípravy dotací. Letos máme navíc zásadně pozměněn Portál farmáře. Testujeme, upravujeme metodiky.

### **Můžete nám zřehlednit podpory spadající do vaší gesci?**

Snad to dokážu vyložit dostatečně poutavě. Kdyby to bylo moc nezajímavé, řekněte. Začnu žertovnou hádankou: Je to PRV, a nejsou to projekty, platí se to na hektary, a nejsou to přímé platby. Co je to? Kdo zná odpověď, může směle přejít k další otázce. Pro ostatní se trochu rozhovořím. Na našem oddělení máme na starosti všechna neprojektová opatření PRV, která se vyplácejí na plochu. Jedná se o tzv. nárokové platby administrované pod Správním řádem. Kdo splní podmínky, má na podporu nárok. Většina „našich“ opatření má formu víceletých závazků. Ža-

### **V čem podle vás spočívá ekologický přínos dotačních opatření, která**



## máte osobně na starost?

Přestože pro ekologické zemědělce existuje přímo dotační titul, nemůžeme mluvit jen o ekologii jako takové. Environmentální opatření mají za cíl motivovat příjemce podpor k šetrnějšímu hospodaření, tj. k takovým zemědělským operacím, které by za normálních okolností spíše neprováděli, neboť jdou nad rámec běžných standar-

dobře možné, že nespádám ani do jedné kategorie. Odhadoval bych, že jsem liberální. To bude nejspíš tím, že se nepovažuji za autoritativního. Připouštím, že to kolegové mohou vidět i jinak, ale přesto bych se dost divil.

## Co je podle vás důležité, aby týmová práce nesla dobré výsledky?



dů. Zemědělci by se začasté ekonomicky nevyplácely a je třeba je podporami motivovat. Zmíním jen některá pozitiva. U integrované produkce ovoce, zeleniny a vinné révy jde o obhospodařování s minimem vstupů a s omezením prostředků na ochranu rostlin. Environmentální podpory také přispívají mimo jiné k zadržování vody v krajině. Chci zmínit i udržování a zlepšování druhové rozmanitosti (biopásy). Podporováno je i zachování lokalit cenných z přírodního hlediska, u nichž je žádoucí, aby na nich současně probíhala zemědělská činnost (ochrana chřástala na travách, ochrana hnízdišť čejky na orné půdě, aj.). V lesích se jedná o podporu na šetrný sběr reprodukčního materiálu (genofond lesních dřevin) nebo zachování porostů s určitou skladbou dřevin v cenných lokalitách Natura, a zvláště chráněných územích.

## Hodnotíte se spíše jako autoritativní vedoucí, nebo jako liberální šéf? Obojí funguje, záleží na povaze.

Upřímně řečeno, u mě je docela

Lidé by k sobě měli mít důvěru, měli by se snažit respektovat jeden druhého. Pro kýženou týmovou rovnováhu je třeba mít na všech stranách ta správná závaží. Nastolit ji, to je úloha vedoucího. Příjemný bonus je vyrazit společně ve volném čase na výlet nebo na sklenku. Mně sice ty klasické „teambuildingové“ akce nebyly nikdy úplně po chuti, ale uznávám, že svoji úlohu většinou splní. Zkrátka lidi by se měli občas vidět i mimo kancelář a kuchyňku, aby se to pracovní akvárium trochu provzdušňovalo.

## Jednu otázku jsem chtěla věnovat vašim vandřům a jiným aktivitám, kterým se věnujete ve volném čase. Samostatný článek na to téma najdou čtenáři hned za rozhovorem.

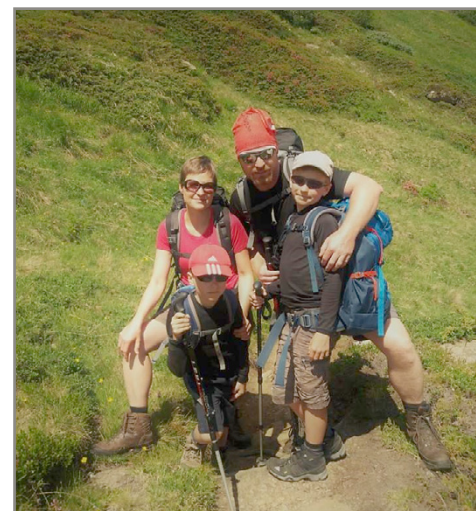
## Co byste si přál pro české či evropské zemědělství ve výhledu, řekněme 10, let?

To jste mě trochu zaskočila. Upřímně řečeno neuléhám ani nevstávám ustaraný, co bude

s českým a evropským zemědělstvím zítra, natož za deset let. Ale zkusím to. Jíst se asi bude pořád, možná už za deset dvacet let budeme jíst spíš ty larvy či řasy. Jestliže si zničíme kvalitní ornou půdu, přijde to dřív. Taky sucho, hraboš, kůrovec a jiní činitelé tzv. vyšší moci snad již nyní vedou zemědělce a lesníky k zamýšlení – jsou to zřetelné vzrasy. Bude zajímavé sledovat, jak si je (nejen) zemědělský sektor vyloží. Svou roli sehrávají i majitelé půdy. S tou kvalitní se u nás trestuhodně plýtvá. Nejde přitom jen o často skloňované zábery pro další výrobní haly a sklady. Co se třeba stane s fotovoltaickými elektrárnami po skončení štedře dotovaného období? Nějak si neumím představit, že zmizí a ihned se započne s obnovou zdevastovaných pozemků. To se rád nechám překvapit. Za sebe českému i evropskému zemědělství přeju odpovědné zemědělce, ale též odpovědné majitele půdy.

## A co byste popřál našim čtenářům v této obtížné době?

Aby zůstali, pokud možno, zdraví. A kdyby se jich samotných nebo jejich blízkých přeci jen zmocnil nějaký ten bacil, aby se co nejdřív úspěšně zotavili. Hlavně ale všem přeji, aby se jim dařilo nalézat nějakou tu duševní rovnováhu, že. Víím, že to někdy není lehké, ale nepodléhejme trudomyslnosti. Jak říká pan Hraběta ve filmu Nejistá sezóna: „Když je člověk na něco krátkej, měl by si z toho dělat aspoň srandu.“



Připravila: Lucie Kaletová a Jan Borský  
Fotografie: J. Borský, P. Cenker SZIF





## MÍT PÁRU

... to se říká o všech, kteří toho hodně zvládnou, a to platí i o Janu Borském, kterého jsme vám z profesní stránky představili v předchozím rozhovoru. Čím žije, co ho baví mimo SZIF a co máme s tou párou, to prozradí on sám v následujících řádcích.

### SRDCE ZAHRADY

Sezení v kanceláři vytváří i u mě intenzivní potřebu přeložit stéblo křížem. Manželka pochází z Děčína. Její rodiče mají v kolonii takovou přiměřeně zanedbanou zahradu, moc se tam poslední roky nechodilo. Baví mě ji postupně rekultivovat. Zpočátku to vypadalo beznadějně, ale od té doby, co se naplno rozbušilo srdce zahrady – kompost, už toho nemůžu nechat. Ostrříhat jabloně, keře, prořezat ořešák, přeházet kompost... dosadte si cokoli. Potřebuju vidět, jak se mi něco pod rukama proměňuje.

### HÁZENOU NAHRADÍ KOLO

Co se sportu týká, léta jsem hrával házenou. Po několikaleté pauze jsem před deseti lety začal hrát v pražském přeboru v týmu Sparty společně s kolegou Pepou Miškovským, který už svou házenkářskou kariéru v rozhovoru také zmínil. Po loňském zranění achilovky ale cítím, že už házenou asi pověším na hřebík. Chodím aspoň na tenis, v zimě si rád zalyžuju na sjezdovkách i na běžkách. A letos si chci konečně pořídít nové kolo.

### VANDRY S RODINOU I BEZ

Taky rád vyrážím s batohem na čundr. Jak vyjedete kousek



za Prahu, hned jste v Sudetech. Máme se známými území, kam se občas vracíme. Nejradši couráme tam, kde celý den nikoho nepotkáte, i když jdete po značce. Bereme s sebou i děti. Několikrát v roce jen tátové bez maminek, ale jindy vyrážíme zase jen s rodinou. Vloni v létě jsme byli konečně s dětmi v Alpách a bylo to báječné. Ne vždy stoupaly s radostí, ale teď už vzpomínají v dobrém.

### VÝLETY S PÁROU

S těmi vandry se pojí ještě něco. Vedou-li někam koleje, snažím se tam za každou cenu dostat po nich. Od dětství mě na dráze něco přitahovalo. Je to svět sám pro sebe. S babičkou jsme obvykle vyráželi z „Masaryčky“, tehdy nádraží soudruhy nazývané Praha–Střed, po dnes již pře-

číslované trati 120 Praha–Chomutov. Chalupu máme stanici za Lužnou u Rakovníka. Už nějaký čas je z místního depa muzeum Českých drah. Svoje kluky tam teď beru alespoň jednou ročně, vždycky tam je něco nového, co se bude opravovat a konzervovat. U tamní romantické výtopny na kraji lesa postávaly dosluhující páry celé moje dětství. Míval jsem obličej přitisknutý k oknu prakticky celou cestu z Prahy. Ovšem na Lužné to býval absolutní vrchol celé vlakoví jízdy.

### KONTROLNÍ TIK

Na vandru se dovedu oprostít od práce snadno. Ale po chvíli mě obvykle upoutá něco, co mi ji připomene. Většinou z té lepší stránky. Ten kontrolní tik trochu mám. Kolikrát po víkendu hledám v LPIS nebo v podané žádosti, jestli nás ten který zemědělec moc nebalamutí. Je ale fajn, že peníze směřující na venkov jsou někde vidět. Zda jsou správně zacíleny, o tom lze jistě polemizovat. Přesto už je to na venkově znát. Především to platí tam, kde se hospodaří na vlastním. Zemědělci, kteří hospodaří na svém, mívají větší motivaci k odpovědnému udržitelnému hospodaření.

Připravila: Lucie Kaletová a Jan Borský  
Fotografie: J. Borský



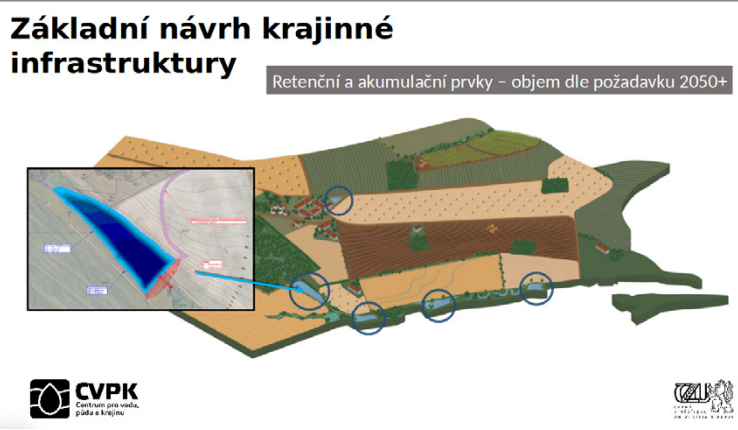


# KRAJINA BUDOUCNOSTI MÁ JMÉNO AMÁLIE

Poblíž Lán, v jednom z nejsušších míst České republiky, se rozkládá přibližně 500 hektarů polí, pastvin, luk a lesů, kde vloni napršená voda zůstala v podstatě tam, kde spadla. Není to sen, není to pohádka, je to výsledek práce odborníků České zemědělské univerzity a jí založeného Centra pro vodu, půdu a krajinu. Jedná se o první projekt CVPK tohoto typu, ale zdaleka ne poslední.

## ZEMĚDĚLSKÉ VIZIONÁŘSTVÍ

Území, kde se rozkládá tento školní projekt, je sužováno nejen klimatickými změnami, ale i srážkovým stínem. Pro zemědělské hospodaření jsou zde podmínky extrémně nepříznivé. Představuje tak experimentální laboratoř pod širým nebem, jež má simulovat zemědělství v krajině roku 2030. Centrum pro vodu, půdu a krajinu založené ČZU sdružuje odborníky napříč všemi fakultami. Rozlohou a komplexností tvoří velmi relevantní ukázkou všeho, co se dá v zemědělské krajině dělat, aby prosperovala. Pilotní plán je vypočten na čtyři roky a práce se nyní dostávají do druhé poloviny. Vzniká tu mnoho půdních bloků diverzifikovaných různými plodinami, mokřady, retenční a vodní nádrže a také nová agrotechnická opatření a moderní technologie.



Systém mokřadů a rybníků tvoří pod svažitými poli, kudy by voda jinak „utekla“ i s orníci, zásobník, který spolehlivě zadrží každou spadlou kapku. V suchých časech je pak možné vodu přečerpávat nahoru a zavlažovat systémem příkopů a dalších prvků, z nichž mnohé využívají prosté gravitace. Obrovským bonusem je fakt, že voda, která projde mokřady, je vyčištěná od dusičnanů, které jsou obvykle důsledkem zemědělské produkce. Chytrá krajina, jak se projekt v lokalitě Amálie nazývá,

je nádhernou a realizovatelnou vizí.

## NÁPADY A INSPIRACE

Rektor ČZU Petr Sklenička podle svých slov rád provokuje tvrzením, že vodou se nemá šetřit, ale efektivně hospodařit. Suchdolská „zemědělká“ má v tomto ohledu skvělého profesního inspirátora, špičkové výzkumné zařízení Volcani

Center v Izraeli, jež dokáže v pouštní krajině dosáhnout skvělých sklizní např. s kapkovou závlahou. „Izraelci jsou adaptovaní na tvrdé klimatické podmínky. Doufáme, že u nás nenastanou, ale bohužel k nim směřujeme,“ říká Petr Sklenička, rektor ČZU. Hospodaření s vodou je klíčové, ale nápadů, které na Amálii zkoušejí, je spousta. V území je uvažováno široké spektrum opatření. Ve spodní části pokusných ploch instalovali protierozní zábrany, které



slouží k usměrnění povrchového odtoku k tzv. Parshallovu žlabu. Ten je určen pro měření průtoku vody. Ve dvou povodích, která se zde nacházejí, Karlově luhu a Brejlském potoce, monitorují povrchový odtok říční sítě. Připravují sledovací vrty, v nichž se budou již brzy měřit hladiny podzemních vod. ČZU se zde zabývá také možnostmi využití doposud neregulované meliorační drenáže na našich polích. Při jejich zmapování a přerušení v dobře vytipovaném místě lze tvořit mokřady za využití starých drenáží, které odvodňují čtvrtinu polí v Čechách. Testují zde výstražný systém, který může „předpovědět“, zda přívalové deště přinesou povodně. Velký vliv může mít také protierozní pásové obdělávání půdy. Úspěch akce je samozřejmě závislý na extenzivním monitoringu současného stavu a změn, který je prováděn velmi důkladně.



**Parshallův žlab**

### NOVÉ OSEVNÍ POSTUPY

K dobrým nápadům patří také nové oseední postupy, např. k vojtešce, která zůstala z jara, se oseje široce. Vojteška ho chrání před povětrnostními vlivy. Zde se na chvíli zastavme. Širok je mnohoúčelová plodina, dá se využít na výrobu mouky, jako krmivo, ale objemem biomasy je podobně jako kukuřice vhodný pro výrobu bioplynu. Oproti kukuřici má velkou výhodu, zhruba šedesáti-procentní nároky na vodu. Špatně však kryje půdu, které pak hrozí, že ji spláchnou deště či odfoukají vítr. Jeden centimetr krychlový ornice vzniká sto až několik set let. Ztráta půdy, kterou na našich polích běžně zažíváme v důsledku eroze, je nenahraditelná. Právě toto

řeší s širokem současně pěstovaná vojteška.

### KOMPLEXNÍ PÉČE O POVODÍ

V celém zájmovém území budou instalovány na více než 60 různých místech senzory kontinuálně snímající stav dvou podobně velkých povodí s různým zastoupením lesa a orné půdy. Takto komplexně měřené povodí v ČR zatím není. Cílem je nejen sbírat data, ale i okamžité operativní řízení povodí. Celá síť senzorů je proto navržena jako modulární celek umožňující další rozšiřování a komunikaci pomocí standardizované infrastruktury. Kromě komplexního monitoringu se provádí také hydrogeologický průzkum, který umožňuje sledovat dopady opatření na hladinu podzemní vody v lokalitě. K Chytré krajině patří také páteřní systém pro zvýšení objemu akumulované vody, který se skládá z malé vodní nádrže, soustavy tůní a mokřadů,

svejlu a umělého mokřadu. Jeho realizace začíná právě v letošním roce. Systém je navržen s ohledem na stav krajiny v roce 2030+ a 2050+.

### TŘIKRÁT CHYTRÁ KRAJINA

Promyšlenost Chytré krajiny Amálie vzbudí reálné naděje do budoucna. Projekt ČZU a jejího Centra pro vodu, půdu a krajinu sestává ze tří od počátku plánovaných modelů. První z nich, Chytrá krajina I, je od roku 2018 realizovaná zemědělská krajina. Z výstupů tohoto projektu sestává článek, jenž právě čtete. Chytrá krajina II bude zaměřena na lesní území. Na zahájení její realizace Centrum právě pracuje. „Základní projekt by měl být realizován



během dvou let, lokalitou jsou opět Lány. Nedávno byla podepsána smlouva o spolupráci na tomto projektu s Lesy České republiky," vysvětlil rektor Petr Sklenička. Vědci mají v plánu eliminovat podmínky vedoucí k usychání lesních porostů nebo ke zvýšení jejich zranitelnosti ze strany škůdců a chorob, ale také třeba hledat možnosti synergie při řešení zemědělské a lesní krajiny v jednom celku.

Jistě se ptáte, „o čem bude“ Chytrá krajina III. Pro někoho snad překvapivě se bude tato fáze věnovat fungujícímu modelu městské krajiny. Stupeň urbanizace krajiny je velký, aglomerace nesouvisí jen s osídlením, ale také s hospodářskými a průmyslovými stavbami, se sklady a technickými plochami. Právě ony se stávají v teplé polovině roku onou „rozpálenou plechovou střechou“, na níž bychom snadno mohli své naděje související s rozumným hospodařením upravit. „Situace je velmi vážná. Musíme k problému přistupovat systematicky, abychom krajinu dostali do formy, která velmi tvrdým dopadům klimatické změny odolá,“ říká k tomu Petr Sklenička. Vědecké postupy a nové technologie se v rukou odborníků z ČZU stávají pro nás všechny nadějí.

Připravila: Lucie Kaletová  
Fotografie a obrázek: CVPK





# HRŠŤOVKA

**Nebo také válovka, lopaták, hrstovač, případně hrabicovka. Ve všech případech se jedná o jeden a týž stroj používaný v minulosti v zemědělství. Při práci a v pohybu měl nezaměnitelný vzhled, někomu připomínal větrný mlýn otáčející svými lopatkami, odtud tedy onen lopaták. Lopatky ovšem byly ve skutečnosti jakýmsi hráběmi, proto hrabicovka. Za strojem při žních zůstávaly úhledné hromádky posekaného obilí, hrstě, takže díky nim hrstovka.**

## CO JE HRŠŤOVKA

Jak patrně z výše uvedeného, hrstovka je stroj, určený ke sklizni obilí. Přesněji řečeno žací stroj, tažený párem koní, později také traktorem. Koně nejenže stroj táhli, ale rovněž dodávali tažením pohon zvláštnímu mechanismu, který kromě sečení žací lištou otáčel a naklápěl páky se čtyřmi speciálními hráběmi a tyto hrábě jednak přihrnovaly posekané obilí na postranní vál, jednak vyhrnovaly dané množství posekaných klasů obilí z válu na povrch pole. Za žacím strojem pak další pomocníci hrstě obilí vázali povřísky do snopů a ty poté stavěli do panáků. Hršťovky sloužily zemědělcům prakticky celé jedno století.

## TROCHA HISTORIE

Žací stroj s kyvadlovitě rotujícími hráběmi se objevuje poprvé v šedesátých letech 19. století a v jeho poslední čtvrtině se tyto stroje začínají uplatňovat v zemědělství také na našem území. Zprvu to byly dovezené americké



a anglické výrobky. Na přelomu 19. a 20. století se však rozbíhá už i domácí produkce, známé jsou firmy František Melichar z Brandýsa nad Labem nebo Knotek Jičín. Další krok vpřed představovaly samovazy, které obilí dokázaly posekat a zároveň vázat do snopů. Nicméně spolehlivé hršťovky se na našem území používaly ještě v šedesátých letech minulého století, prakticky až do příchodu sklízecích mlátiček, kombajnů.

## JAK TO FUNGOVALO

Hospodář přijel k poli s hršťovkou v konfiguraci pro přepravu. To znamená se vzhůru vyklopeným válem, vyklopenou sedačkou a hráběmi fixovanými v poloze nahore. Poté sklopil vál s žací lištou dolů, upevnil pomocné kolo k jeho okraji, sklopil sedačku a uvolnil hrábě. Nakonec si navolil výšku strniště a které hrábě a v jakém pořadí budou obilí přihrnovat a které vyhrnovat, aby výsledná hromádka, hrst posečeného obilí, měla přiměřenou velikost. To záleželo na jeho hustotě. Husté obilí vyhrnovaly z válu na pole např. každé druhé hrábě, řídké obilí třeba každé čtvrté. Jestliže bylo nutné, aby obilí dokonale proschlo, vyhrnovaly jej z válu každé hrábě. Za strojem pak pomocníci svazovali obilí do snopů nebo se nechalo v řádcích na poli proschnout a vázalo se teprve poté. Hršťovka tak velmi usnadňovala a zrychlovala žňové práce.

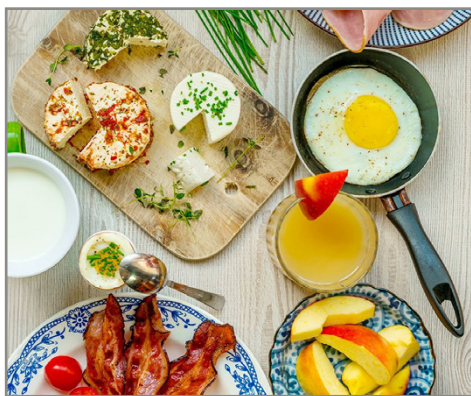
Připravil Petr Cenker  
Fotografie P. Cenker a NZM



# KVALITNÍ POTRAVINY

V době, kterou prožíváme, je kvalitní výživa nás všech dvojnásob důležitá. Nebudeme zde skloňovat název nemoci, která trápí celou společnost. Raději pojďme skloňovat názvy kvalitních dobrot, a co víc, pojďme si z nich denně něco připravit. Například chutnou a výživnou snídani. Můžeme si také shrnout, co vše přinesla letos velká spotřebitelská soutěž „Nastartuj výhry s Klasáčkem.“

## KRÁLOVNA SNÍDANÍ



Jak už bylo v úvodu řečeno, i za běžných okolností výživa určuje, jak zdraví jsme a jak se cítíme. Zaživací ústrojí tvoří i podle lékařů tak zvaný „druhý mozek“, který nás ovlivňuje v naší kondici, ale i pocitech, myšlení a rozhodování. Snídaně předurčuje celý náš den. Co bychom od ní měli chtít? Aby byla výživná, energeticky vydatná, plná bílkovin, proteinů, minerálních solí a vitaminů a aby nám po ránu nastartovala metabolismus, který si pak po celý den poradí s přeměnou jídel na energii. Nemusíme se bát kalorií. Ráno je povoleno téměř vše. Co je ale „top“?

### Vejsce

Bílkovinná a minerální bomba pro náš mozek jsou vynikající míchaná, sázená, natvrdo, nahniličko či jako omeleta.



Velmi dobře je doplňuje slanina a celozrnné pečivo. Jak je to s cholesterolem? „Pro zdravého dospělého člověka je pravidelná denní dávka 2–3 vajec naprosto bezpečná,“ dodává Ing. Gabriela Dlouhá, Ph.D., předsedkyně představenstva Českomoravské drůbežářské unie.

Poznat kvalitní vejce je umění. Vyplatí se umět číst informace na skořápce. Razítko s kódem na vejci prozradí informace o zemi původu a podmínkách, ve kterých slepice žijí. Např. kód 1CZ1234 znamená český původ a chov ve volném výběhu. Způsob chovu nosnic je v posledních letech tématem, o které se zajímá čím dál větší množství spotřebitelů a hraje nemalou roli v nákupním rozhodování. Chovatelé jdou tomuto trendu naproti, což vede ke změnám způsobu chovu.

„Podmínky chovu nosnic se mezi roky 2018 a 2019 zlepšily o 8% z klecových na šetrnější,“ vysvětluje Gabriela Dlouhá. Náklady na alternativní způsoby chovů jsou velmi vysoké, a to se neodmyslitelně odráží i na cenách kvalitních vajec. „V České republice jsou chovy velmi přísně kontrolovány, proto dávejme přednost vejším české produkce,“ objasňuje předsedkyně představenstva Českomoravské drůbežářské unie.

### Slanina

Stejně jako vejce bývala démonizována, ale těm časům odzvonilo. Dnes je součástí špičkové gastronomie a je doporučována i výživovými poradci. I malé množství kvalitní slaniny provoní vaječné jídlo tak, že se stává slavnostním momentem dne.

A jak zjistíte, kolik masa bylo při výrobě slaniny použito? „Protože

## KONEC DOBY KLECOVÉ

V Evropě i u nás se již uvažuje o konci chovu slepic v „obohacovaných klecích“. Aby nedošlo ke znevýhodnění našich chovatelů oproti evropským, je nutno jednat o společném postupu na evropské úrovni. Chovatelé i členové rozhodujících státních orgánů vnímají velmi citlivě názory veřejnosti na toto téma. Je však potřeba čas na rozhodovací proces a přebudování technologií.

## KVÍZOVÁNÍ SE ŠKOLNÍM PROJEKTEM

Vědomostní soutěž „Kvízování se školním projektem“ má své výherce. Soutěže, kterou koncem loňského roku vyhlásil Státní zemědělský intervenční fond, se zúčastnily stovky soutěžících žáků z celé ČR. Výtěže, kteří nejlépe odpověděli na otázky týkající se ovoce, zeleniny a mléčných výrobků, Fond odměnil hodnotnými cenami. Více na webu SZIF.

## SPOTY PRO DĚTI

Česká televize natočí pro Ministerstvo zemědělství 72 dílů dvouminutových spotů s názvem Všežralovo bistro na podporu zdravé výživy. Série bude zábavnou formou edukovat děti v hlavní cílové skupině 8 až 12 let s cílem naučit děti orientovat se při výběru různých pokrmů v souvislosti s fungováním lidského těla a zlepšením zdravotního stavu populace.

## SELSKÝ ROZUM S MARTINEM ŠEBESTYÁNEM

Březnový videoseriál ASZ Selský rozum obsahuje mimo jiné také rozhovor s generálním ředitelem SZIF Martinem Šebestyánem. Tématem bylo plánované využití družic systému Sentinel v českém zemědělství, ať už se bude týkat upozornění na termín seče nebo chybějících meziplodin. Systém nebude bezprostředně hrozit sankcemi, naopak bude dávat zemědělcům důležitá a praktická upozornění. Více [ZDE](#).



jde o výrobek z jednoho druhu nemělněné suroviny, spíše se setkáte s označením, které neuvádí skupinové označení – tzv. obsah masa. V tomto případě je totiž vhodnější označit, kolik bylo použito konkrétní suroviny, tzn. vepřového boku nebo hřbetního sádla," popisuje Jan Katina, výkonný ředitel Českého svazu zpracovatelů masa.



### Pečivo

Mělo by být čerstvé, dobře vypečené a křupavé. Vyplatí se střídat celozrnné a vícezrnné pečivo. A pozor! Cereální není totéž, co celozrnné! Cereální pečivo znamená, že je vyrobené z mouky. Celozrnné pečivo má obvykle tmavší střídu a menší objem v porovnání s vícezrnným pečivem. Z výživového hlediska je však rozdíl markantní. Celozrnné výrobky mají vysoký podíl vlákniny, řady vitaminů, antioxidantů a minerálních látek. Konzumace vícezrnného pečiva zase pomáhá k lepšímu trávení a semínka luštěnin a olejnin přináší zajímavou chuť a přispívají k senzorické kvalitě pečiva.

### Máslo

Musí být především poctivé. Na našem území vyrobená másla obsahují 82 procent mléčného tuku. Ve složení nenajdeme žádné konzervační látky ani emulgátory. Je smetanové, až bílé barvy a má příjemně nasládlou, až smetanově mléčnou chuť i vůni. Web [www.akademiekvality.cz](http://www.akademiekvality.cz) vám může pomoci s výběrem poctivých potravin. Ať jsou všechna vaše rána voňavá a plná chuti!

### SPOTŘEBITELSKÁ SOUTĚŽ, REKORDNÍ VÝSLEDKY!

Velká spotřebitelská soutěž „Nastartujte výhry s Klasáčkem!“ je u konce. Letos do ní přišlo

od soutěžících 245 tisíc platných herních karet, na rozdíl od loňských také pěkných 225 tisíc. Počet log na kartách čili zakoupených výrobků byl letos 10 milionů, zatímco v loňském roce 7 milionů.

Známe již všechny výherce hlavních, měsíčních i týdenních cen. Červeným vozem škoda Scala odjel Zdeněk K. z Podbřezí. Druhý, bílý vůz si odvezl v polovině února pan Jiří Z. z Bystřice pod Hostýnem a poslední modrý odjel do Horní Plané s novou majitelkou paní Alenou H. na začátku března. A co k tomu řekl jeden z výherců, pan Jiří? „Jako každý rok jsme s rodinou posílali herní karty. Tentokrát jsme jich postupně poslali asi padesát,“ přiznává. „Manželka zvedla telefon a začala plakat,“ vzpomíná dojatý výherce. „Třásl se jí ruce, a když jsem si i já vyslechl, že jsem druhým hlavním výhercem, nechtěl jsem tomu vůbec věřit. Byl to blesk z čistého nebe. S manželkou jsme z toho šoku celou noc nezamhouřili oka,“ svěruje se se svými pocity pan Jiří. Oba manželé do poslední chvíle doufali, věřili a radovali se z drobných cen pro nejrychlejší. „Máme dvacet dva let starou ŠKODA Felicii. A díky této výhře dáme synovi dárek. Zrovna si udělal čerstvě řidičský průkaz. A my si budeme užívat pohodlí v novém.“



Spotřebitelé lepili nejvíce logo Klasa, které mělo zastoupení skoro 40% oproti ostatním značkám kvality. Následovala Česká potravina a v těsném závěsu byl Český výrobek – garantováno Potravinářskou komorou ČR.

## PRODLOUŽENÍ PŘÍJMU JEDNOTNÉ ŽÁDOSTI

Termín příjmu Jednotných žádostí je prodloužen až do 15. června 2020. Žadatelé získají více času na přípravu příslušných žádostí a zajištění podkladů v současné krizové situaci. Na základě Jednotných žádostí se zemědělcům vyplácejí hlavní zemědělské dotace, ročně tak získají více než 30 miliard korun. „V souvislosti s krizovou situací způsobenou pandemií koronavirem jsem se rozhodl prodloužit termín pro příjem Jednotných žádostí až do 15. června 2020. Chci ujistit zemědělce, že výplata podpor není ohrožena. Za loňský rok jsou dotace v rámci Jednotných žádostí téměř vypořádány,“ řekl ministr zemědělství Miroslav Toman.

## ZÁSADNÍ ÚLOHA ZEMĚDĚLSTVÍ

Produkce a výroba potravin je naprosto zásadní pro zvládnutí krizové situace kolem pandemie koronaviru. Ministerstvo zemědělství chce proto zachovat veškeré dotační programy v nezkrácené výši a připravuje nástroje, které pomohou udržet české zemědělství v chodu. Sníží se také počet kontrol. Případné utlumení výroby by mohlo mít důsledky pro dostupnost potravin v České republice, ale i pro dostupnost surovin na výrobu dezinfekcí.

## POMOC ZE STRANY STÁTU

Celkem až 4,3 miliardy korun navíc z rozpočtové rezervy státu dostanou na pomoc se zvládnutím současné krize čeští zemědělci a producenti potravin, rozhodla vláda už dne 26. března. Peníze, které budou moci primárně čerpat malé a střední podniky, mají především zvýšit celkovou soběstačnost České republiky a snížit její závislost na dovozech. Menší část prostředků půjde také na boj proti kůrovci.



To je záhada...  
Po tátovi nejsou,  
po mně taky ne...



## Agrofóry



### NOVINKY Z WEBU

Sledujte aktuální opatření k současnému stavu, a to v sekci **NEPŘEHLÉDNĚTE** na webu SZIF. Zájemcům o Jednotnou žádost se může hodit upozornění k novému vzhledu Portálu farmáře, a to v sekci **OBLÍBENÉ** na úvodní stránce PF. Konkrétní uživatel si zcela sám volí, které možnosti podání si sem vloží. V sekci **AKTUÁLNÍ PODÁNÍ** budou uveřejněny všechny možnosti aktuálních podání žádostí. (Proklikem se dostanete přímo do aplikace).

### VIDEA K JŽ NA WEBU

Vzhledem k nouzovému stavu byly zrušeny všechny semináře k Jednotné žádosti. Proto SZIF intenzivně pracuje na prezentacích a videích, na jejichž základě by se měly dostat k žadatelům potřebné informace. Budou dostupné přes záložku **JŽ** v sekci „Ke stažení“ v 1. adresáři, pravděpodobně pod názvem „Prezentace a videa k příjmu JŽ 2020“.

### INFO Z INFOLINKY

V souvislosti s krizovou situací vyvolanou šířením koronaviru prodlužujeme termíny pro podání žádostí o platbu z Programu rozvoje venkova 2014–2020. O změnách u konkrétních operací se dozvíte více na webových stránkách Fondu rozvoje venkova 2014–2020. [www.szif.cz](http://www.szif.cz) v sekci Program rozvoje venkova 2014–2020.

### EKOLOGICKÁ ČR

Mezi ekologicky hospodařícími státy zaujímá Česko v EU druhé místo hned po Rakousku. Co se týče podílu ekologicky obhospodařované zemědělské půdy, máme pátou pozici. Ke konci roku 2017 hospodařilo v České republice 4 399 farem v režimu ekologického zemědělství, což tvoří cca 9% ze zemědělských podniků v ČR. Ekofarmy hospodařily na celkové výměře 520 032 ha, což je 12,37% z podílu na celkové výměře zemědělské půdy v Česku.