



Spolek Krušnohorských Včelařů  
Včelařské centrum LOM

[www.vcely.cz](http://www.vcely.cz)

# Nejčastější chyby včelaře

Rizika pro vaše chovy – metodika spolku – z přednášek Josefa Křapky , Petra Táborského a studie Tibora Jókaye



## Co vše ohrožuje v současnosti včelu?

- Mění se klima
- Úbytek potravy v přírodě
- Chemie v přírodě
- Převčelená krajina
- Dotace
- Odbornost včelařů
- Přešlechtění
- Vstup kapitálu
- ???

# Vedle těchto problémů doby včely ohrožuje i sám včelař

Vývoj včely probíhal v přírodě miliony let bez zásahu člověka

Včela je pravděpodobně jedním z nejstarších žijících organismů na Zemi

Bohužel dostala se do zájmu nás, lidí a od té doby se snažíme její vývoj změnit podle našeho pohledu

Její vývojový cíl měl na prvním místě zachování rodu

Náš cíl je co nejvíce od ní získat

Měli bychom si uvědomit, že zdravotní stav včel slouží jako měřítko stavu životního prostředí, které člověk vytvořil a je nucen v něm žít

## *Kritické body v našich chovech:*

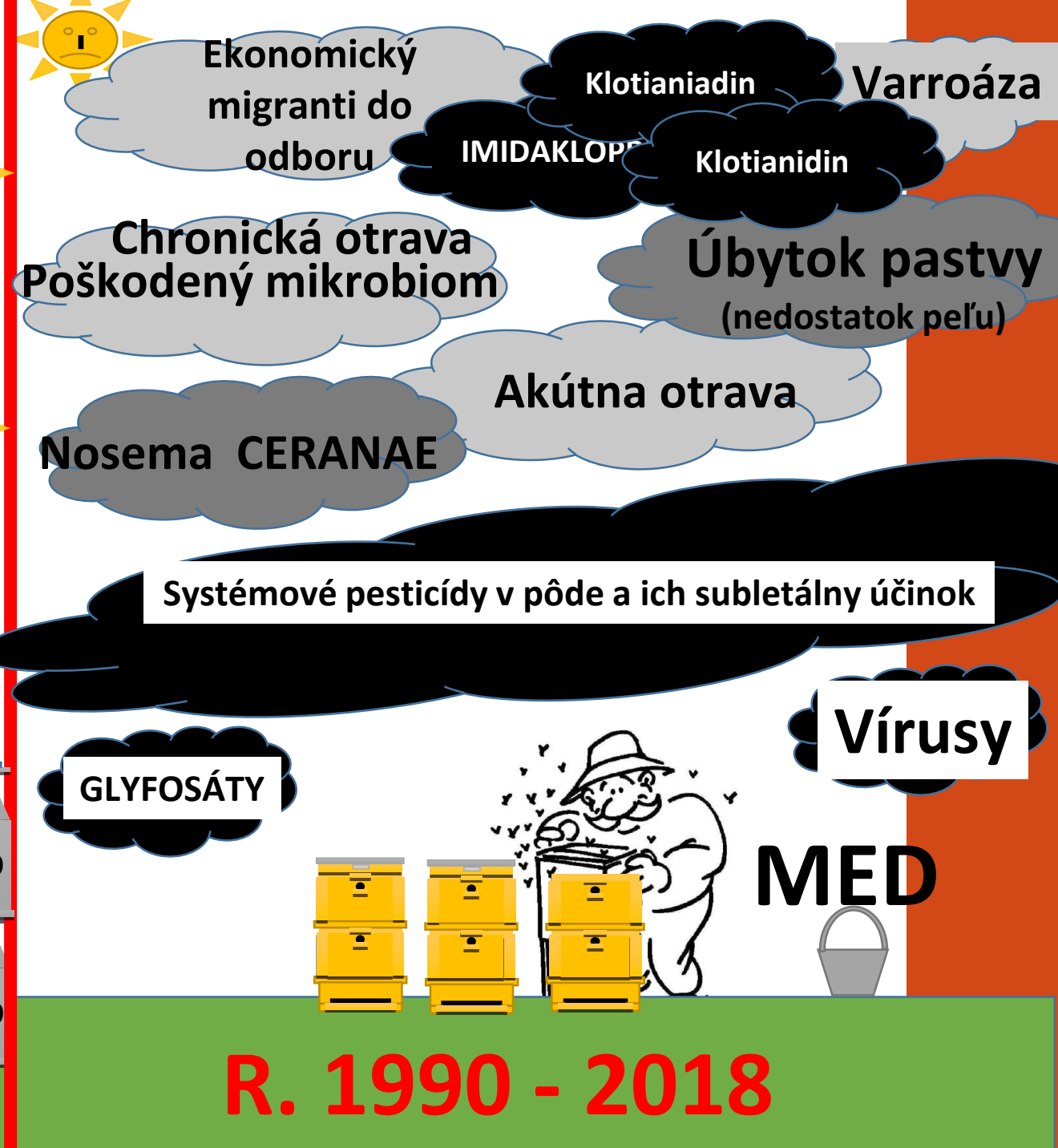
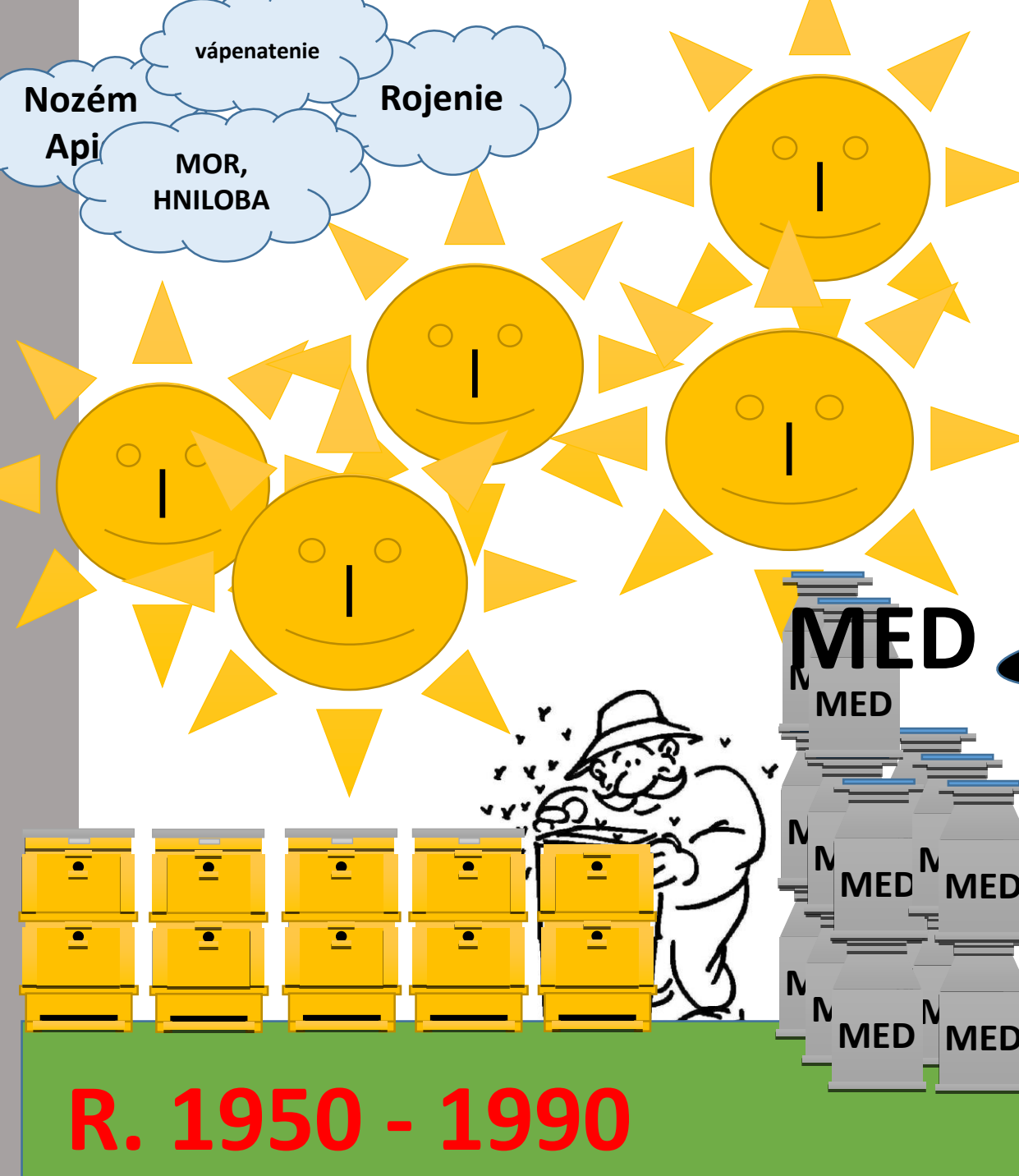
1. Nevládnutí jarního rozvoje
2. Metodika chovu – úl
3. Rozvoj při vrcholu snůšky
4. Příprava na zimování
5. Medobraní
6. Rezervní včelstva
7. Prevence zdraví
8. Znalosti zájemce o včelaření
9. Kopírování postupů z příruček na včelách bez ohledu na stav v chovu
10. Sledování diskusních fór včelařů na internetu



## Shodná situace s teorií odborníka ze Slovenska

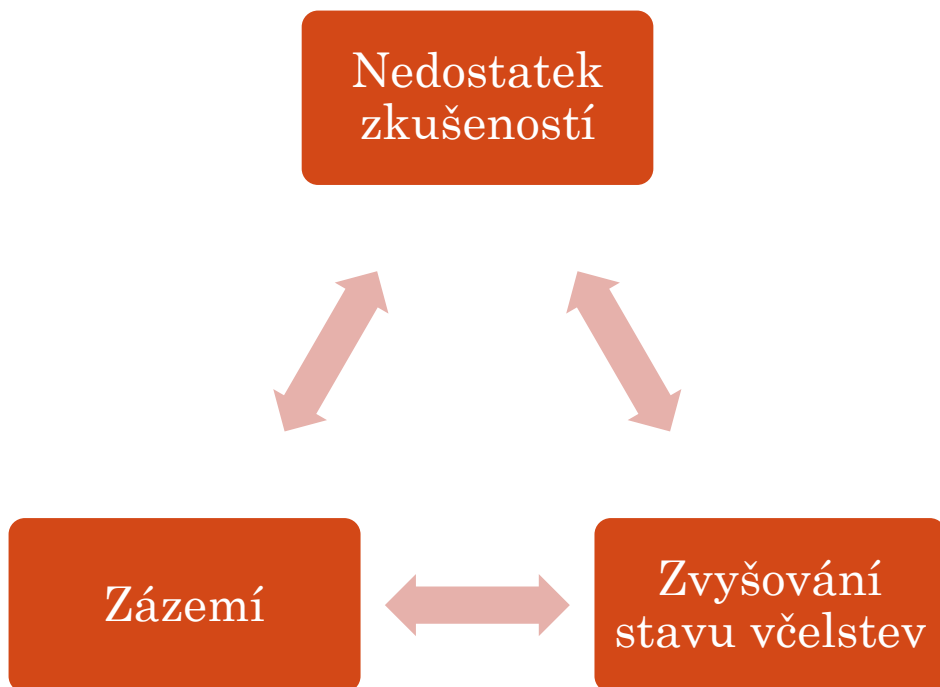
- V řešení nebezpečí, hrozících včelám, jsme se již dostali za hranici, kdy může být složité, nebo dokonce nemožné vše zvrátit
- Ubývá včelí pastva, přibývá včelstev a tento poměr přináší kolapsy chovů i do našich krajín
- Úhyny včelstev přesahují veškeré hranice z minulosti
- Vše ke zmaru vede také přes přibývání chemie, která ohrožuje včely v přírodě
- Co konat vyjádřil ve své studii „Desatero pro včely“
- Na dalším snímku v originále je vyjádřeno, jak jde čas u včel – varující sdělení





# Nezvládnutí vlastních znalostí

Stav



Důsledek

- Hrozba kolapsu včelnice
- Ekonomické ztráty
- Ohrožení okolních chovů
- Nezvládnutí prevence ochrany včelstev
- Možnost šíření nebezpečných nákaz

# Včelařem „snadno“

- Zde hraje velkou roli, jak jsme se poprvé a v jaké době dostali do kontaktu se včelstvem
- Co je hlavní příčinou, že jsme se rozhodli založit vlastní chov
- Nejlepší vyhlídky má motiv kontaktu s prostředím včel již v dětství
- Dobrý začátek bývá, když jste v minulosti byli v kontaktu s chovatelem včel
- Nejmenší vyhlídky má rozhodnutí motivované ekonomickým zájmem





# Práce kopírované z příruček a podle kalendáře

Chyba



Postup

- Práce provádíme podle skutečného stavu ve včelstvech
- Hodně nám pomáhá stále zdůrazňovaná evidence
- Správná práce s touto evidencí
- Bohužel tady stále platí : „včera bylo brzy, dnes je pozdě“



# Pozdní zásah do včelstva

## Chyba

- Pozdní zásahy do včelstev v časném jaru
- Bezmatečné včelstvo
- Pozdní zimování
- Nedostatek zásob
- Neodstraňování podezřelých včelstev

## Správný postup

- Co nejdříve kontrolujeme sílu včelstev
- Bezmatečné včelstvo lze poznat již na časně
- Vždy máme připraveny rezervní zásoby v plástech
- Včas zahájíme krmení
- Vždy se vyplatí podezřelé včelstvo vyřadit z chovu
- Mít záložní včelstva pro možné spojování včelstev

# Necitlivé zásahy

## Chyba

Nespojení  
slabých

Časné  
rozšíření

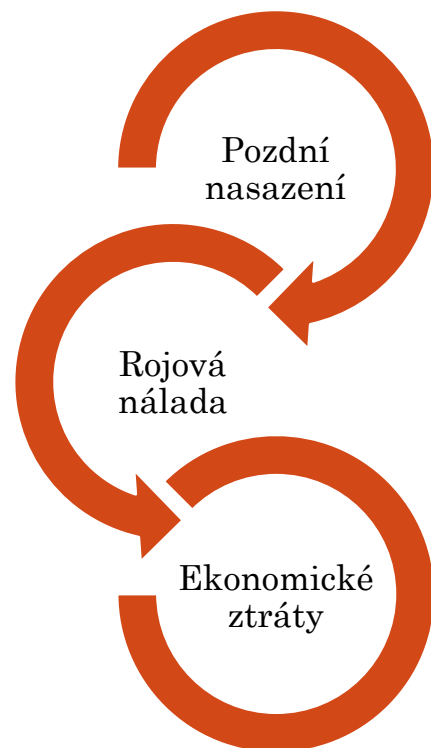
Rozhodování  
podle zimní  
měli

## Postup

- Mnoho včelařů zastává názor, že i slabá včelstva časem zesílí. V odborné literatuře najdeme potvrzení, že to je špatné, praxe to většinou potvrdí
- Stejně chybné je brzké rozšíření, může vážně zeslabit včelstva
- Vhodný je stavební rámek pro sledování nálady ve včelstvu
- Mnoho odborníků dnes varuje před jarním léčením proti varroáze na základě vyšetření zimní měli, to je pozdě a nic to neřeší

# Pozdní nasazení medníků

## Chyby



## Správný postup

- Správné mapování aktuální situace podle fenologických pozorování
- Zásahy do včelstev podle:
  - Síly včelstva
  - Vývoje počasí
  - Stavů včelí pastvy
  - Zásahu proti rojové náladě
  - Využívání nárazových snůšek

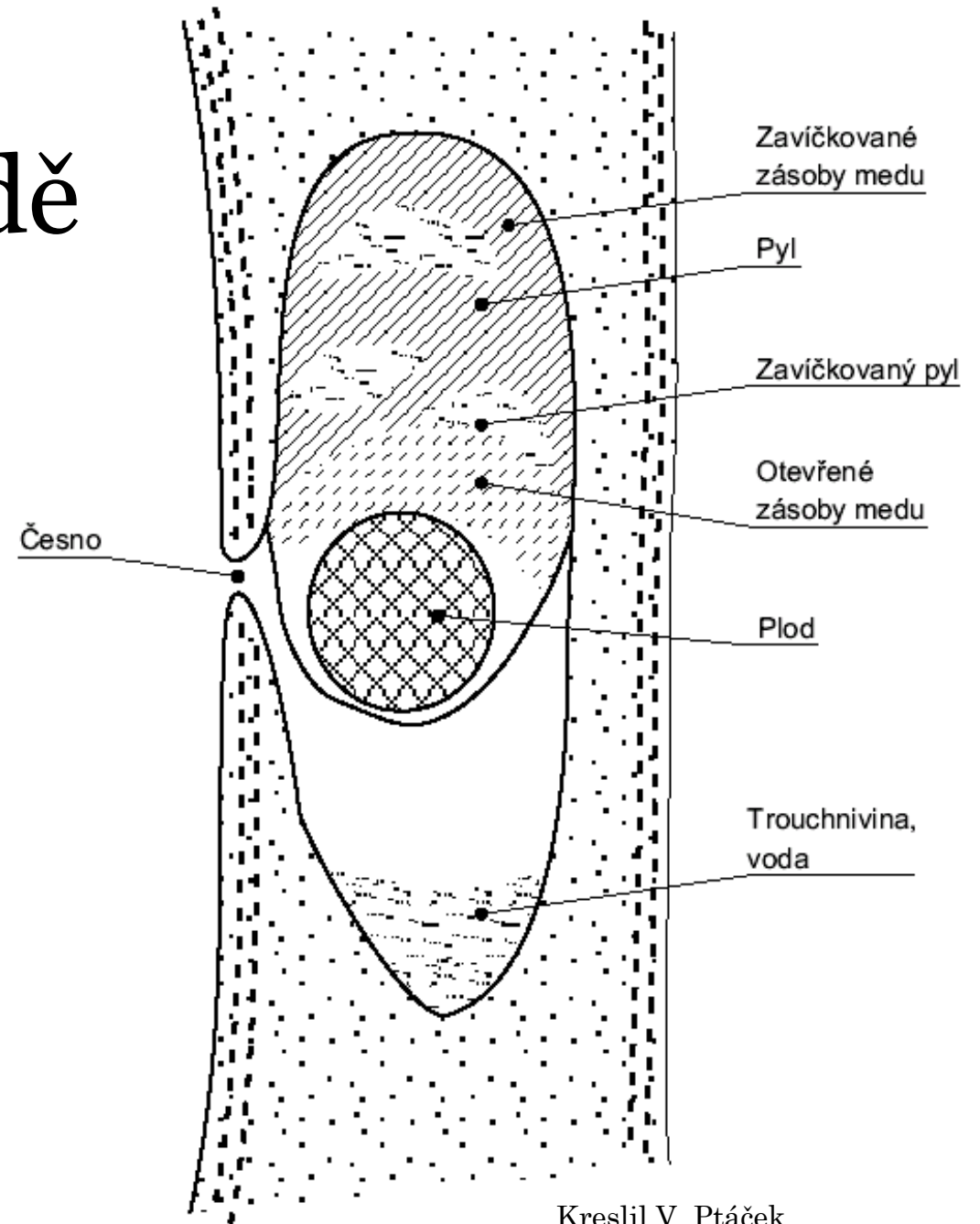
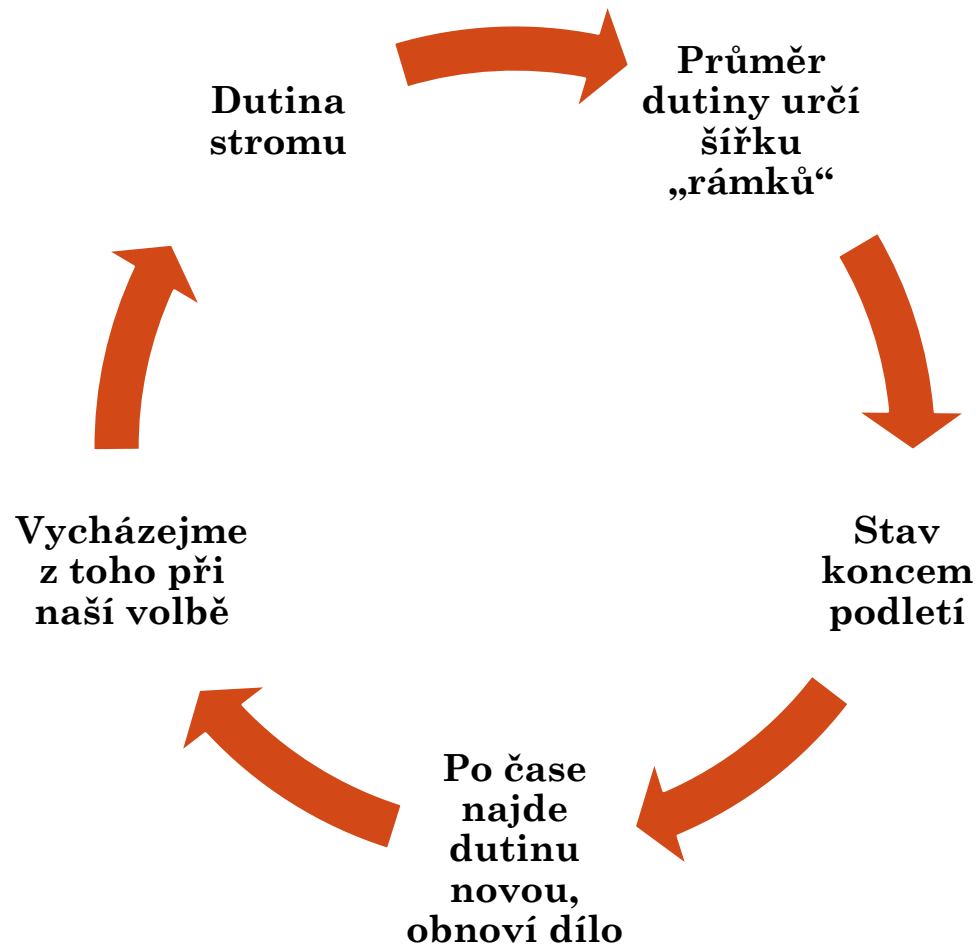
## Úl medu neplodí- ale může ohrozit váš chov

- Náš systém včelaření již léta vyniká v experimentech – vývoj úlů k tomu rovněž patří
- Mnoho začátečníků již po krátké činnosti v oboru začalo vylepšovat a tvořit úly
- U nás se vyskytuje asi nejvíce modelů úlů v celé Evropě
- Navíc velký zájem o včelaření nastartoval také mnoho výrobců úlů, jejich snahou je vyrobit co nejlevněji, nikoliv aby co nejvíce vyhovoval včelám
- Hlavním cílem je, aby úl co nejvíce vynášel





# Jak to vypadá v přírodě



# Velkou chybou je nákup použitých úlů, rámků, zařízení

Většina těchto zařízení není na prodej za nízkou cenu, protože se v nich včelám dařilo

Nebezpečí se zvyšuje, když nevíte nic o hloubkové dezinfekci zařízení

Některé infekce se bohužel mohou projevit až za pár roků a to už nedáte do souvislosti s výhodným nákupem

# Jak odhadnout potřebu doplnění zásob?

## Nedostatečné zásoby

- Hladovění včel, které může vésti až k úplnému kolapsu
- Omezování kladení a tím i rozvoje
- Větší nebezpečí vyloupení na jaře

## Překrmení a důsledky

- Překrmení znamená kromě vyšších nákladů ještě další práci
- Větší množství nepotřebného krmiva zůstane na jaře ve včelstvu a měli bychom je odstranit – pokud nechceme sklízet cukr místo medu
- Důležitý je volný prostor pro jarní kladení matek



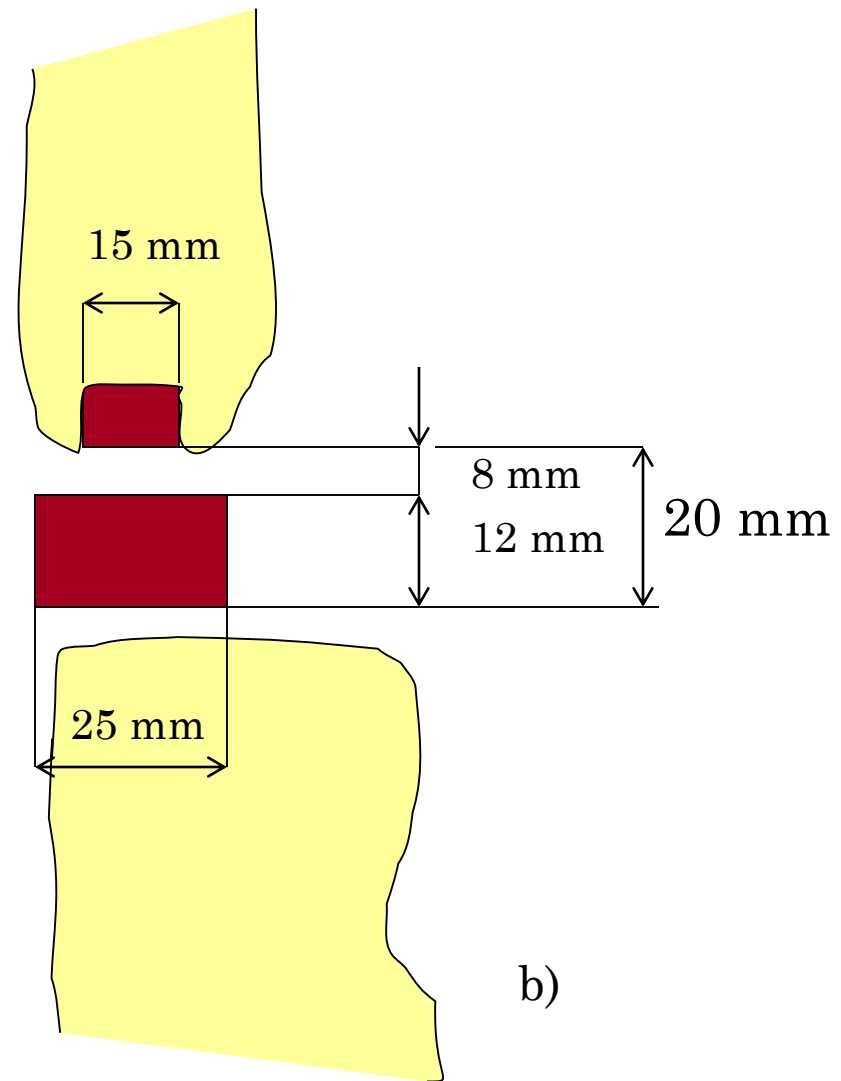
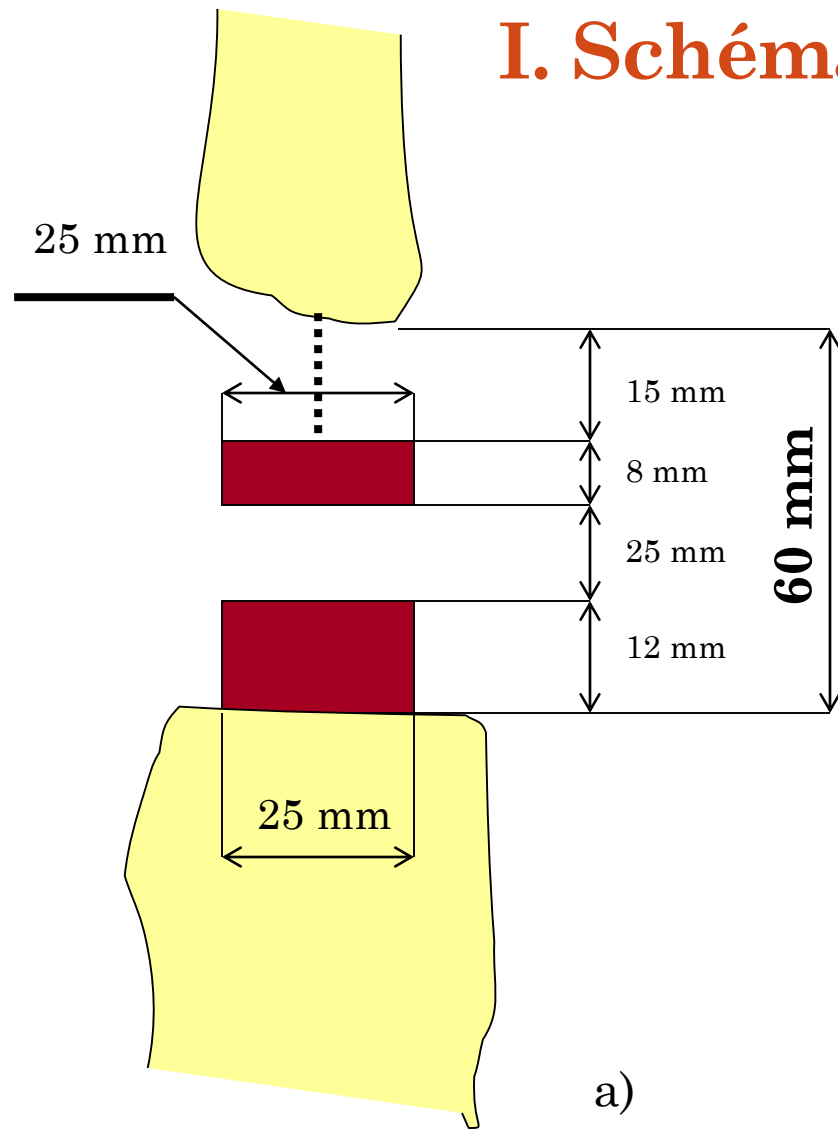


# Úhyny hladem

- Hlavní příčinou bývá včelař, který správně nekonal
- Nedostatečné zimní zásoby - včelař více bral než dával
- Melicitózní med, který je pro zimující včely nestravitelný
- Špatná mezirámková mezera, která neumožní včelám přechod k zásobám na horním nástavku
- Včely najdeme zalezlé v buňkách hlavou dolů a uhynulé
- Letní úhyny mají na svědomí přerušené snůšky



# I. Schéma meziplástové mezery









## Problémy v prevenci zdraví včel-nebezpečné nákazy dle zákona:

1. hniloba včelího plodu (evropská hniloba včelího plodu)
2. mor včelího plodu (americká hniloba včelího plodu)
3. roztoč *Tropilaelaps* (infestace včel roztočem *Tropilaelaps*)
4. roztočiková nákaza včel
5. tumidóza (*Aethina tumida*)
6. varroáza včel

## Co není vyřešeno:

- ochranná pásma stanovena větším okruhem než je obvyklé v jiných zemích Evropy
- jsme jediná země Evropy, kde se vyšetřuje zimní měl na varroázu, vyhazují se tím peníze, které by mohly sloužit v prevenci zdraví lépe
- chybí přehled o rozmístění včel v krajině
- je třeba zvážit, zda varroáza je nebezpečná nákaza
- zajistit alespoň základní informace pro zájemce o včelaření, prokázání znalosti, že ví co připravuje, kde chce včelařit, stav včelstev v místě, rizika místa, kde chce včelařit
- opuštěná stanoviště – chybí jasný zákonný postup

# **První velké varování, kdy už se měli zamyslet i včelaři u nás, přišlo z USA – CCD – dnes se bez rezervních včelstev nedá hospodařit**

náhlý úbytek dospělých včel, zhroucení včelstva, plošné ztráty včelstev

## **Dohady vědců z té doby o příčinách:**

- neznámý fenomén
- pesticidy (hlavně neonikotiny)
- GMO rostliny
- mobily, sítě, elektrorozvody
- nové geny z křížení
- vliv léčiv
- Aethina tumida (úlový brouk)
- stres z kočování
- kumulace stávajících nákaz: varroáza, virózy, mor



# Rezervní včelstva

## Ano – či ne ?

- ❑ Určitě je chybou nemít rezervní včelstva, pokud nemáme nadbytek finančních prostředků, abychom ztráty vyrovnali nákupem oddělků za uhynulá a nebo posílili slabá včelstva
- ❑ Není složité si je utvořit, při jarním zásahu zároveň tak omezit rojení
- ❑ Potvrzuje se, že oddělky jsou odolnější než naše nejsilnější včelstva



# Neznalost místa, kde chci umístit včelstva

- Pro umístění včelstev je nutné znát stav přírody v doletu z hlediska včelí pastvy a tomu přizpůsobit stavy včelstev na stanovištích
- Stav umístění ostatních stanovišť, počty včelstev v doletu
- Rizika kontaminace agrochemií v místě
- Dostupnost stanoviště, bezpečí před přirozenými škůdci, zloději, vandaly
- Jaká je zdravotní situace chovů v místě



# Komunikace v oboru – řízení oboru



Dnes je již více spolků a mají různé priority, chybí spolupráce, výměna názorů



Bohužel komunikace je velice špatná, jsou rozpory mezi spolky, rozpory velcí - malí včelaři, rozpory v názorech na alternativní způsoby včelaření



Celou dobu vývoje poválečného včelařství ve spolku bylo raženo heslo, že malovčelařství je to hlavní, co může zachránit přírodu, nutnost získávat další členy a zakládat chovy, stále byl hlášen kritický nedostatek zavčelení krajiny a to trvá dodnes



Vždy byla ražena propagace, že pro včelaření stačí být členem spolku, který již vše ostatní za chovatele vykoná, že se postará o zdraví jeho včelstev



V listopadu se připravuje setkání spolků, doufáme, že konečně dojde k lepší spolupráci



# Problémů je daleko více – co konat?

- Věnujme včelám více času, pravidelně sledujme stav zásob i v plném létě
- Připravme je řádně na zimu
- Zabezpečme úly proti škůdcům
- Uvědomme si, že včelám v současné situaci musíme více dávat než jim brát
- Sledujme přírodu v doletu včel, pastvu, sousedy, možné ohrožení chemií - nemusí to být jen zemědělec
- V době nedostatku vše může zachránit i slabý roztok medu nebo cukru



## Ing. Tibor Jókaj – jeden z mála odborníků, který se nás snaží probudit a navést na záchranu včely



- Je zcela jasné, že zlaté časy včelaření jsou již dávno za námi. Pryč je krajina vonící strdím a mlékem, nastoupila krajina plná agrochemie – to je změna v průběhu ani ne 100 let
- Co je to v porovnání 50 - 100 milionů roků, které včela v pohodě přežila bez člověka
- Krize materiálních hodnot nastupuje vždy až po krizi hodnot morálních a etických
- Kultura včelího společenství srší energií etiky a morálky, která spočívá v plném respektování zákonitostí přírody, přirozeného vývoje, který platí i pro lidstvo a to je jen obyčejný hmyz, koná geneticky, nemá svobodnou vůli
- Oddělili jsme se od těchto hodnot a vzdalujeme se jim - snad je ještě možný návrat k nim





## ZAČÁTKY S CHOVEM VČEL JSOU NESROVNATELNÉ PROTI MINULOSTI

- Zvětšuje se množství chyb, které mohou v chovech nastat
- Mnoho zveřejněných metodik již neodpovídá vývoji v chovech
- Mnohem větší roli hraje ekonomika chovu a šetřením se můžeme dopustit nevratných chyb
- Náš přehled chyb určitě není kompletní
- Uživit se včelařením je v našich podmínkách stále složitější

## Hledejte rady, pátrejte v literatuře

1. Důležité je poučit se z chyb  
(nejlépe je učit se na chybách  
druhých)
2. Zaznamenávejte si poznatky ze  
včel
3. Konzultujte své poznatky
4. Nestyd'te se přiznat chyby a  
nechte si poradit, jak je  
neopakovat
5. Hledejte začátek omylu

