



ZPRÁVA O TRHU OBILOVIN, OLEJNIN A KRMIV

Vývoj cen:

▼ Potravinářská pšenice.....	3 010 Kč/t
▲ Krmná pšenice.....	2 749 Kč/t
▼ Potravinářský ječmen.....	3 136 Kč/t
▼ Krmný ječmen	2 598 Kč/t
▼ Sladovnický ječmen	3 864 Kč/t
▲ Krmná kukuřice.....	2 924 Kč/t
▼ Krmný oves	2 877 Kč/t
▲ Žito.....	2 735 Kč/t
▼ Řepka olejná	7 241 Kč/t

Obsah:

Obiloviny a olejnin

Ceny zemědělských výrobců.....	2
Informace z domácích burz.....	2
Porovnání průměrných cen.....	3
Intervenční zásoby.....	4
Zahraniční obchod ČR.....	4
Informace ze zahraničních trhů.....	5
Krmiva	
Ceny průmyslových výrobců.....	9
Zahraniční obchod ČR.....	9
Informace ze zahraničních trhů.....	10
Statistické výhledy v EU 27.....	12

Komoditní zpravodajství

OBILOVINY

Vývoj cen zemědělských výrobců

Za květen 2009 se ceny výrobců zemědělských výrobků proti stejnému období předchozího roku snížily o 31,4 %, přitom ceny rostlinných výrobků včetně ovoce a zeleniny vykázaly cenový pokles o 41,1 %.

Pohyb cen rostlinných výrobků v měsíci květen 2009 proti stejnému období předchozího roku 2008 ovlivnil cenový pokles u obilovin o 49,3 %, u olejnin o 45,0 %.

U potravinářské pšenice byla v květnu 2009 průměrná cena 3 010 Kč/t a proti květnu roku 2008 se cena snížila o 3 200 Kč/t, cena krmné pšenice se proti stejnému období loňského roku snížila o 2 933 Kč/t a dosáhla v květnu 2009 výše 2 749 Kč/t.

Ječmen sladovnický, jehož průměrná cena v květnu 2009 činila 3 864 Kč/t, vykázal cenový pokles o 2 707 Kč/t proti stejnému období roku 2008, kdy jeho cena dosahovala výše 6 571 Kč/t.

Cenovou změnu vykázal i ječmen krmný, jehož cena v květnu 2009 činila 2 598 Kč/t, což představuje její pokles o 2 915 Kč/t oproti roku 2008.

Meziroční pokles zaznamenala krmná kukuřice, jejíž cena v květnu 2009 činila 2 924 Kč/t, oproti stejnému období v roce 2008 se tak snížila o 2 568 Kč/t.

Žito prokázalo meziroční pokles ceny o 2 944 Kč/t, v květnu roku 2009 tak dosahovalo cenové hladiny 2 735 Kč/t, v loňském roce 5 679 Kč/t.

Průměrná cena semene řepky olejné v květnu 2009 činila 7 241 Kč/t, byl tak prokázán pokles oproti stejnému období v roce 2008 o 3 715 Kč/t.

Oves krmný, jehož cena v květnu 2009 dosahovala výše 2 877 Kč/t, zaznamenal meziroční pokles ceny o 2 046 Kč/t.

TIS ČR SZIF



OBILOVINY, OLEJNINY Ceny zemědělských výrobců

Vývoj cen zemědělských výrobců

Kč/t

Název	2008					2009				
	Měsíc					Měsíc				
	1.	2.	3.	4.	5.	1.	2.	3.	4.	5.
Pšenice potravinářská	5 876	6 015	6 098	6 207	6 210	2 928	2 987	3 063	3 025	3 010
Pšenice krmná	5 099	5 448	5 568	5 645	5 682	2 651	2 666	2 769	2 740	2 749
Ječmen sladovnický	6 369	6 549	6 464	6 555	6 571	4 651	4 734	4 443	4 106	3 864
Ječmen potravinářský	5 925	5 867	-	5 751	5 990	3 083	3 389	3 734	3 783	3 136
Ječmen krmný	5 039	5 076	5 125	5 435	5 513	2 724	2 638	2 732	2 659	2 598
Žito	5 497	5 419	5 424	5 548	5 679	3 059	2 932	2 837	2 669	2 735
Oves krmný	4 311	4 919	4 925	5 121	4 923	3 185	3 103	2 929	2 984	2 877
Kukuřice krmná	5 379	5 374	5 461	5 496	5 492	2 597	2 718	2 754	2 886	2 924
Semeno řepky olejné	9 849	10 193	10 884	10 900	10 956	8 174	7 787	7 659	7 363	7 241

Pramen: ČSÚ

Poznámka: - údaj není k dispozici

Informace z domácích burz

Kotovaná nabídka a poptávka promptních a termínových obchodů na OBHK Kč/t

Komodita	10.06.2009		17.06.2009		24.06.2009	
	Průměrná registrovaná cena (Kč/t)	Měsíc plnění	Průměrná registrovaná cena (Kč/t)	Měsíc plnění	Průměrná registrovaná cena (Kč/t)	Měsíc plnění
Semeno řepky	-	-	-	-	-	-
Řepkové výlisky	4 850	06	4 850	06	4 850	07
Řepkový ext. šrot	4 700	06	4 700	06	4 700	07
Pšenice potr.	-	-	-	-	-	-
Pšenice krmná	-	-	-	-	-	-

Pramen: Obchodní burza Hradec Králové

Poznámka: - údaj není k dispozici

Ceny komodit na Plodinové burze Brno - Promptní obchody

za období od 09.06. – 23.06.2009

Kč/t

Komodita	Parita FCA	Parita DDP
Pšenice potravinářská	3 093	3 167
Pšenice krmná	2 701	2 758
Ječmen sladovnický	3 212	3 317
Ječmen krmný	2 405	2 437
Žito	2 676	2 848
Kukuřice	3 099	3 215
Řepka	7 470	7 766

Pramen: Plodinová burza Brno

Poznámka: Jedná se o ceny z realizovaných obchodů členů burzy a respondentů. Nejedná se o kótované ceny; Cena Kč/t – bez DPH

Porovnání průměrných cen

Porovnání průměrných spotřebitelských cen, cen zemědělských a průmyslových výrobců u pšenice potravinářské v roce 2007/2008/2009 v Kč/kg

		2007											
		I.	II.	III.	IV.	V.	VI.	VII.	VIII.	IX.	X.	XI.	XII.
Pš. potravinářská	CZV	3,78	3,92	4,10	4,15	4,09	4,08	4,03	4,44	5,13	5,59	5,82	5,81
Pš. mouka hladká 00 extra	CPV	6,44	6,41	6,68	6,67	6,86	6,76	6,79	6,92	7,26	7,65	8,24	8,80
Pš. mouka hladká	SC	8,17	8,08	8,31	8,46	8,62	8,70	8,75	8,79	9,23	10,36	10,89	10,93
		2008											
		I.	II.	III.	IV.	V.	VI.	VII.	VIII.	IX.	X.	XI.	XII.
Pš. potravinářská	CZV	5,88	6,02	6,10	6,21	6,21	6,04	5,83	4,41	3,93	3,83	3,55	3,28
Pš. mouka hladká 00 extra	CPV	9,11	9,58	9,83	10,15	10,15	10,12	9,97	10,00	9,83	9,62	9,11	8,73
Pš. mouka hladká	SC	12,26	12,15	11,47	12,88	13,30	13,65	13,37	13,74	13,49	13,25	12,54	11,87
		2009											
		I.	II.	III.	IV.	V.	VI.	VII.	VIII.	IX.	X.	XI.	XII.
Pš. potravinářská	CZV	2,93	2,99	3,06	3,03	3,01							
Pš. mouka hladká 00 extra	CPV	8,48	7,63	7,63	7,49	7,52							
Pš. mouka hladká	SC	11,62	11,06	10,45	10,18	10,59							

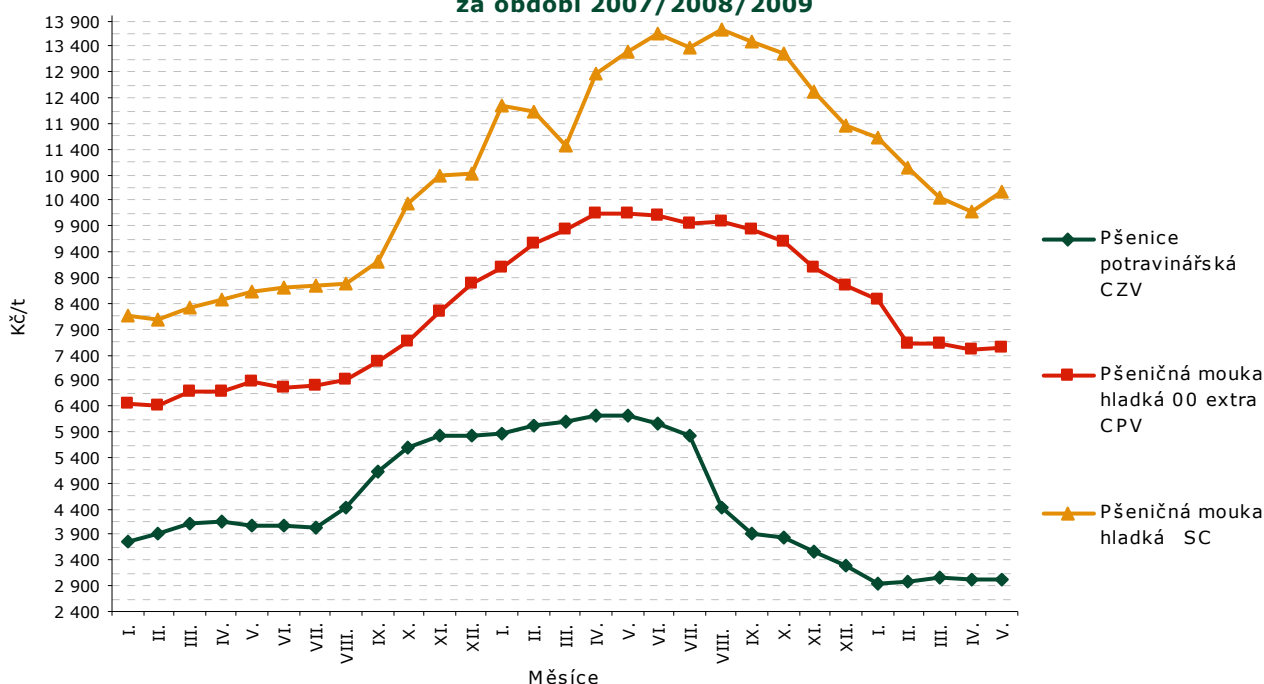
Pramen: ČSÚ

Poznámka: CZV = ceny zemědělských výrobců, CPV = ceny průmyslových výrobců, SC = spotřebitelské ceny.

Do průměrných SC jsou zahrnuty tuzemské i dovozové ceny

Od 1.1.2005 ČSÚ změnil strukturu sledovaných výrobků

Porovnání průměrných spotřebitelských cen, cen zemědělských a průmyslových výrobců u pšenice potravinářské v ČR v Kč/t za období 2007/2008/2009



Pramen: ČSÚ



Intervenční zásoby

Množství intervenčních zásob obilovin v České republice za období 15.06. – 21.06.09 t

	Plodina				
	Celkem	Pšenice ob.	Ječmen	Žito	Kukuřice
Počáteční zásoby	0	0	0	0	0
Přijaté množství	167 328	31 984	135 344	0	0
Prodané množství	0	0	0	0	0
Hrubý zůstatek	167 328	31 984	135 344	0	0
Vázané množství:	0	0	0	0	0
vnitřní trh	0	0	0	0	0
export	0	0	0	0	0
potravinová pomoc *	0	0	0	0	0
volný pohyb **	0	0	0	0	0
Čistý zůstatek	167 328	31 984	135 344	0	0
Množství v nabídce	27 672	366	27 308	-	0
Množství nabízené od 15.06. do 21.06.2009	0	0	0	-	0

Pramen: SZIF

Poznámka: * - potravinová pomoc třetím zemím, ** - volný pohyb ve smyslu potravinové pomoci nejchudším v EU.

Zahraniční obchod ČR

Dovoz a vývoz obilovin, kukuřice a olejnin od 01.01. do 31.05. 2009

Název	Dovoz			Vývoz		
	Množství v t	Jednotková cena v Kč/t	Množství v t 1.5.- 31.5. 2009	Množství v t	Jednotková cena v Kč/t	Množství v t 1.5.- 31.5. 2009
Pšenice celkem	15 209,9	2 984,6	5 293,1	878 876,7	3 537,9	118 711,6
z toho pšenice durum	4 806,8	3 209,2	349,9	39 613,7	3 076,2	2 867,1
Žito	1 837,5	2 705,2	409,7	21 421,2	3 182,9	4 567,7
Ječmen celkem	6 738,8	6 207,3	1 366,3	105 640,7	4 066,9	23 765,2
Oves	39,2	12 109,6	0,5	9 682,0	4 455,2	1 423,8
Kukuřice	22 629,4	21 790,6	1 110,0	155 293,6	3 973,5	27 653,2
Semena řepky olejky	3 289,6	5 690,4	2 083,3	141 323,4	8 139,5	45 729,6

Pramen: Podle údajů ČSÚ zpracoval TIS^{CR}SZIF k 07.07.2009

Poznámka : Celní statistika zpětně provádí úpravu údajů o zboží, * údaj neodpovídá skutečnosti; - údaj není k dispozici; od měsíce květen 2006 je hodnocen ZO ČR podle nomenklatury zboží KN (8);

Zahraniční obchod sledovaný ČSÚ zahrnuje dovoz a vývoz zboží mezi Českou republikou a ostatními zeměmi včetně Evropské unie.

Dovoz: V období od 1.5. do 31.5. 2009 ve srovnání s předchozím měsícem se dovoz pšenice celkem do České republiky výrazně zvýšil na 5 293,1 t. Největší množství pšenice pocházelo ze Slovenska odkud bylo dovezeno 4 665,5 t, tj. 88,1 %. U dovozu ječmene došlo ke zvýšení importu, celkem o 355,9 t (tj. o 35,2 %) na

1 366,3 t. Dovoz žita tento měsíc vzrostl o 34,7 t (+9,3 %) na 409,7 t, jednotková cena komodity žito činila za měsíc květen 2009 2 548,5 Kč/t. Z Polska pocházelo 100,0 % importů, tj. 409,7 t žita.



Vývoz: V květnu 2009 se snížil export pšenice celkem k předchozímu měsíci o 42 884,0 t na 118 711,6 tun (o 26,5 %), jednotková cena činila 3 582,3 Kč/t. Do Německa bylo prodáno pšenice 95 952,7 t tj. 80,8 %. V tomto měsíci se zvýšil export ječmene, celkem o 10 571,9 t (+80,1 %) na 23 765,2 t za jednotkovou cenu 3 725,0 Kč/t.

Hlavní vývozní zemí bylo Německo, kam se exportovalo 62,5 %, tj. 14 849,0 t za průměrnou jednotkovou cenu 5 023,8 Kč/t. Export semen řepky olejky se v tomto měsíci zvýšil, a to celkem o 23 828,1 t (+208,8 %) na celkových 45 729,6 t za jednotkovou cenu 7 754,8 Kč/t. 33 546,9 t, tj. (73,4 %) řepky se vyvezlo do Německa za průměrnou jednotkovou cenu 7 725,1 Kč/t.

Informace ze zahraničních trhů

Velkoobchodní ceny obilovin v Chorvatsku 05/2009

HRK/t

Období	V. 2009			IV. 2009	V.09/IV.09
	Min.	Max.	průměr	průměr	%
Pšenice	800	1 000	910	870	5
Kukuřice	700	900	790	760	4
Ječmen krmný	710	1 000	820	810	1

Pramen: TISUP; ceny jsou uvedeny bez DPH (22%);

Ceny obilovin a kukuřice v Polsku 06/2009

PLN/t

Komodita	05.06.2009			12.06.2009			26.06.2009		
	Min.	Max.	Průměr	Min.	Max.	Průměr	Min.	Max.	Průměr
Pšenice	366	800	533	400	800	544	360	756	537
Ječmen	350	640	499	350	690	503	350	765	498
Oves	300	700	455	310	625	448	300	710	439
Žito	250	480	358	250	450	359	200	450	355
Kukuřice	500	800	640	500	700	639	500	800	649

Pramen: Ministerstwo rolnictwa i rozwoju wsi - Rynek zbóż

Průměrné ceny obilovin na burzách v Rakousku za období 2008/2009

EUR/t

Komodita	Burza	2008	2009			
		prosinec	únor	březen	duben	květen
Pšenice měkká	Vídeň	160,00	156,00	145,00	132,50	137,50
	Wels	140,00	130,00	125,00	-	-
Ječmen krmný	Vídeň	-	104,00	101,00	101,00	103,00
	Wels	125,00	117,50	115,50	112,50	114,50
Žito	Vídeň	131,00	-	-	-	-
	Wels	-	-	-	-	-
Kukuřice krmná	Vídeň	102,00	-	104,00	104,00	109,50
	Wels	110,50	109,50	112,50	112,50	117,50

Pramen: AMA;

Měsíční nákupní ceny obilovin, kukuřice na Slovensku, období květen 2009 €/t

Komodita	Náкупní cena od zemědělských výrobců květen 2009 (€/t)			Vývoj průměrných cen			
	Min.	Max.	průměr	V. 09 / IV. 09		V. 09 / V. 08	
				€/t	%	€/t	%
Pšenice potravinářská letní (A)	100,00	172,61	124,74	-4,42	-3,4	-139,87	-52,9
 krmná	85,00	120,00	95,15	4,38	4,8	-	-
Žito potravinářské (A a B)	83,00	125,00	103,18	-6,75	-6,1	-181,77	-63,8
Ječmen krmný	80,00	120,00	92,88	1,03	1,1	-121,49	-56,7
Krmná kukuřice	89,60	115,00	104,83	11,38	12,2	-99,66	-48,7

Pramen: ATIS – Správa o trhu s obilninami a zemiakmi

Poznámka: Náкупní cena je cena bez DPH a bez dopravy; 1* = údaj není zveřejněn, protože je méně než tři respondenti;

Ceny zemědělských výrobců obilovin v Maďarsku, období 2009 HUF/t

Komodita	Týden				
	22.	23.	24.	25.	26.
Pšenice potravinářská	35 658,06	36 511,80	37 196,84	36 913,66	36 231,51
 krmná	36 969,98	32 403,67	-	-	28 002,04
Kukuřice krmná	36 706,98	38 012,28	38 506,78	37 418,25	38 973,35
Ječmen krmný	-	-	-	26 541,31	25 836,56

Pramen: AKII

Poznámka: - data nejsou k dispozici

Trh s pšenicí uvnitř EU-27 ve vybraných zemích v roce 2009/2010 tis.t

Země původu	Destinace													EU (13)
	DE	DK	ES	FR	GR	IE	IT	NL	GB	SE	PL	HU	CZ	
Německo		119	167	126	2	41	488	1 350	467	75	240	1	17	3 093
Dánsko	298		324	3	0	34	70	92	10	11	20	0	0	862
Španělsko	0	0		5	0	0	5	0	0	0	0	0	0	10
Francie	376	11	1 298		122	6	1 686	2 085	152	1	14	0	0	5 751
Řecko	1	0	0	0		0	4	0	34	0	0	0	0	39
Irsko	0	0	0	0	0		0	16	22	0	0	0	0	38
Itálie	25	9	1	14	0	0		4	7	0	0	0	0	60
Nizozemí	135	3	40	43	0	0	0		15	4	2	0	0	242
V. Británie	60	5	924	10	2	399	34	300		1	0	0	0	1 735
Švédsko	63	79	131	3	0	3	0	16	0		0	0	0	295
Polsko	383	1	6	0	0	0	0	4	1	0		0	0	395
Maďarsko	7	0	0	0	79	0	244	66	4	0	0		4	404
Česká rep.	564	0	0	0	0	0	63	7	0	0	150	0		784
Celkem	1 912	227	2 891	204	205	483	2 594	3 940	712	92	426	1	21	13 708

Pramen: Stratégie grains No.198



Plocha a produkce pšenice v EU 27

Komodita	Pšenice						
	Státy	Plocha (mil. ha.)			Produkce (mil. t.)		
		2007/08	2008/09	2009/10	2007/08	2008/09	2009/10
Německo	2,98	3,21	3,24	20,79	25,97	25,29	
Belgie-Lux.	0,22	0,24	0,24	1,72	1,97	2,07	
Dánsko	0,69	0,64	0,72	4,52	5,03	5,27	
Španělsko	1,33	1,54	1,29	5,12	5,57	3,82	
Francie	4,78	5,06	4,93	30,79	36,90	36,15	
Řecko	0,18	0,20	0,22	0,41	0,60	0,65	
Irsko	0,08	0,11	0,08	0,77	0,99	0,77	
Itálie	0,66	0,70	0,63	3,25	3,74	3,28	
Nizozemí	0,14	0,16	0,15	1,02	1,37	1,33	
Portugalsko	0,05	0,09	0,06	0,10	0,21	0,11	
V. Británie	1,83	2,08	1,88	13,22	17,23	14,51	
Rakousko	0,27	0,27	0,28	1,33	1,58	1,39	
Finsko	0,20	0,22	0,22	0,80	0,79	0,80	
Švédsko	0,36	0,36	0,38	2,26	2,20	2,35	
Polsko	2,11	2,28	2,22	8,32	9,27	8,70	
Maďarsko	1,10	1,12	1,13	3,96	5,62	3,81	
Česká rep.	0,80	0,79	0,82	3,90	4,59	4,22	
Slovensko	0,36	0,37	0,38	1,38	1,82	1,55	
Estonsko	0,10	0,10	0,11	0,35	0,34	0,34	
Lotyšsko	0,22	0,26	0,24	0,81	0,99	0,84	
Litva	0,35	0,41	0,41	1,39	2,00	1,82	
Slovinsko	0,03	0,04	0,04	0,13	0,16	0,16	
Kypr/Malta	0,01	0,01	0,01	0,01	0,02	0,02	
Rumunsko	1,92	1,93	1,91	3,31	6,60	3,44	
Bulharsko	1,03	1,07	1,07	2,30	4,46	3,62	
EU 27	21,85	23,24	22,65	111,93	139,99	126,31	

Pramen: Strategie grains No.198

Produkce obilovin v zemích EU27 období 2008/2009 – 2009/2010

Plodina		Plocha (mil.ha.)			Výnos (t/ha)			Produkce (mil.t.)		
		08/09	09/10	rozdíl	08/09	09/10	rozdíl	08/09	09/10	rozdíl
Pšenice	EU 25	20,2	19,7	-3%	6,4	6,1	-5%	128,9	119,2	-8%
	EU 27	23,2	22,6	-3%	6,0	5,6	-7%	140,0	126,3	-10%
Ječmen	EU 25	13,8	13,3	-4%	4,6	4,3	-5%	63,3	57,9	-9%
	EU 27	14,5	14,0	-3%	4,5	4,2	-6%	65,5	59,2	-10%
Kukuřice	EU 25	6,2	6,0	-3%	8,6	8,3	-4%	53,7	49,5	-8%
	EU 27	8,8	8,6	-2%	7,1	6,7	-6%	62,3	57,4	-8%
Žito	EU 25	2,7	2,7	0%	3,4	3,3	-3%	9,2	9,0	-2%
	EU 27	2,7	2,8	0%	3,4	3,3	-3%	9,3	9,0	-3%
Ostatní obiloviny	EU 25	7,2	6,9	-3%	3,4	3,3	-4%	24,5	22,8	-7%
	EU 27	7,4	7,2	-3%	3,4	3,2	-4%	25,1	23,2	-8%
Obiloviny celkem	EU 25	53,3	51,4	-3%	5,4	5,2	-5%	289,2	266,5	-8%
	EU 27	59,8	58,0	-3%	5,2	4,9	-6%	311,9	283,3	-9%

Pramen: Strategie grains No.198



**Pšenice, ječmen a kukuřice v EU 27 – spotřeba cereálií - průmyslová krmiva (mil.t)
červen 2009**

Země	2008/2009			Celkem 08/09	2009/2010 výhled			Celkem 09/10	Změna v % 08/09- 09/10
	pšenice	ječmen	kukuřice		pšenice	ječmen	kukuřice		
Německo	10,3	8,5	4,1	22,9	10,9	8,4	3,5	22,8	99,6
Bel. – Luc.	1,8	0,7	1,0	3,5	1,9	0,7	1,0	3,6	102,9
Dánsko	4,0	2,7	0,1	6,8	3,9	2,5	0,1	6,5	95,6
Španělsko	7,0	8,2	5,4	20,6	5,6	8,6	6,0	20,2	98,1
Francie	9,6	4,0	6,6	20,2	10,4	4,0	5,6	20,0	99,0
Řecko	0,4	0,5	1,9	2,8	0,5	0,4	1,7	2,6	92,9
Irsko	1,0	1,1	0,3	2,4	0,8	1,1	0,3	2,2	91,7
Itálie	1,7	1,6	10,7	14,0	1,9	1,6	9,8	13,3	95,0
Nizozemí	2,9	1,7	1,8	6,4	2,7	1,7	1,3	5,7	89,1
Port.	0,5	0,3	1,4	2,2	0,4	0,2	1,6	2,2	100,0
V. Británie	6,9	3,2	0,4	10,5	6,4	3,4	0,4	10,2	97,1
Rakousko	0,5	0,7	1,4	2,6	0,5	0,6	1,4	2,5	96,2
Finsko	0,3	1,3	0,0	1,6	0,4	1,3	0,0	1,7	106,3
Švédsko	0,7	1,1	0,0	1,8	0,7	1,1	0,0	1,8	100,0
Polsko	3,4	2,5	1,8	7,7	3,6	2,5	1,6	7,7	100,0
Maďarsko	1,6	0,7	2,7	5,0	1,6	0,4	2,8	4,8	96,0
Česká rep.	1,9	1,2	0,5	3,6	1,9	1,1	0,5	3,5	97,2
Slovensko	0,7	0,4	0,3	1,4	0,7	0,4	0,3	1,4	100,0
Estonsko	0,2	0,1	0,0	0,3	0,2	0,2	0,0	0,4	133,3
Lotyšsko	0,1	0,1	0,0	0,2	0,2	0,2	0,0	0,4	200,0
Litva	0,2	0,4	0,1	0,7	0,2	0,4	0,0	0,6	85,7
Slovinsko	0,0	0,0	0,3	0,3	0,0	0,0	0,3	0,3	100,0
Kypr/Malta	0,0	0,3	0,0	0,3	0,0	0,3	0,0	0,3	100,0
Rumunsko	0,3	0,5	5,3	6,1	0,3	0,2	5,0	5,5	90,2
Bulharsko	0,5	0,1	0,6	1,2	0,5	0,1	0,6	1,2	100,0
EU 27	56,5	41,9	46,7	145,1	56,2	41,4	43,8	141,4	97,5

Pramen: Strategie grains No.198

Situace na vnitřním trhu obilovin v EU

Pšenice setá potravinářská	€/t	Ječmen krmný	€/t	Kukuřice krmná	€/t
FR Rouen (220 Hagberg)	146,30	FR Rouen	120,30	FR Bayonne	159,30
BE Antverpy	148,00	DE Hannover	-	DE Hamburg	168,00
DE Hamburg	151,00	AT Wien	107,00	HU Transdanubia	119,62
HU Transdanubia	126,12	PL Zachodni	93,13	AT Wien	117,50
PL Slaski	117,70	Ječmen sladovnický	€/t	PL Slaski	-
AT Wien	139,50	FR Creil (dvouřadý)	139,30	Žito potravinářské	€/t
Pšenice setá krmná	€/t	DE Stuttgart	136,50	DE Hamburg	122,00
DE Hannover	-	PL Zachodni	151,49	PL Slaski	75,32

Pramen: SZIF, ŘVO z 28.05.2009



KRMIVA

Ceny průmyslových výrobců

Vývoj průměrných cen průmyslových výrobců krmných směsí

Kč/t

Název krmné směsi	2008				2009			
	Únor	Březen	Duben	Květen	Únor	Březen	Duben	Květen
KS pro předvýkrm prasat	7 076,9	7 104,2	7 124,5	7 156,2	5 604,9	5 584,2	5 651,1	5 648,4
KS pro prasata nad 65 kg	6 344,6	6 423,5	6 451,0	6 458,2	4 855,2	4 832,1	4 850,3	4 810,8
KS pro výkrm brojlerů	8 801,0	8 893,5	8 948,9	8 979,1	7 117,6	7 038,1	7 086,5	7 149,4
KS pro nosnice	7 392,5	7 427,7	7 516,0	7 544,0	5 719,4	5 722,2	5 798,5	5 829,8

Pramen: ČSÚ
- = údaj není k dispozici

Zahraniční obchod ČR

Dovoz a vývoz krmiv a zbytků z potravinářského průmyslu od 01.01. do 31.05. 2009

Název	Dovoz			Vývoz		
	Množství v t	Jednotková cena Kč/t	Množství v t 1.5.- 31.5. 2009	Množství v t	Jednotková cena Kč/t	Množství v t 1.5.- 31.5. 2009
Otruby, vedlejší výrobky mlýnské	1 377,5	6 541,5	302,1	25 088,1	1 950,2	4 363,5
Zbytky škrobárenské	87,0	20 591,8	6,0	150,5	2 617,9	0,0
Řízky řepné	0,0	-	0,0	17 875,5	2 705,5	5 517,3
Bagasa a jiné cukr. odpady	0,0	-	0,0	3 500,0	2 605,8	996,0
Mláto, odpady pivovarnické, lihovar.	1 137,7	2 652,8	209,9	12 128,2	1 342,4	3 183,8
Pokrutiny, odpad po extr. rost. tuků	180 199,9	8 190,9	38 340,5	518,7	9 422,4	84,4

Pramen: Podle údajů ČSÚ zpracoval TIS^{ČR}SZIF k 07.07.2009
Poznámka: Celní statistika zpětně provádí úpravu údajů o zboží; * údaj neodpovídá skutečnosti;
- údaj není k dispozici; od měsíce květen 2006 je hodnocen ZO ČR podle nomenklatury zboží KN (8);

Zahraniční obchod sledovaný ČSÚ zahrnuje dovoz a vývoz zboží mezi Českou republikou a ostatními zeměmi včetně Evropské unie.

Dovoz: V období od 1.5. do 31.5. 2009 se ve srovnání s předchozím měsícem zvýšil dovoz pokrutin, odpadu po extrahování rostlinných tuků do ČR, a to o 5 342,5 t (o 16,2 %) na 38 340,5 t za jednotkovou cenu 8 263,0 Kč/t. 84,2 %, tj. 32 278,4 t pokrutin, pocházelo z Německa za 8 225,3 Kč/t. Import otrub se snížil oproti dubnu 2009 o 8,5 t (o 2,8 %) na 302,1 t za 4 150,4 Kč/t. 208,5 t bylo dovezeno ze Slovenska za průměrnou jednotkovou cenu 1 634,8 Kč/t.

Vývoz: V období od 1.5. do 31.5. 2009 se ve srovnání s minulým měsícem snížil export mláta, odpadů pivovarnických, lihovar. z ČR o 1 858,0 t (-36,9%) na množství 3 183,8 t za jednotkovou cenu 1 675,4 Kč/t. Vývoz otrub se proti minulému měsíci snížil o 757,3 t, tj. 14,8 % na 4 363,5 t. Do Polska byla v tomto měsíci prodána podstatná část exportu otrub z ČR 70,4 %, (3 073,2 t).

Informace ze zahraničních trhů

Průměrné měsíční odbytové ceny krmných směsí na Slovensku květen 2009

Název krmné směsi		Slovensko celkem		Vývoj cen			
		V. 2009	IV. 2009	V. 09 / IV. 09		V. 09 / V. 08	
		€/t	€/t	€/t	%	€/t	%
Drůbež	výkrm brojlerů, startér	274,75	231,05	43,70	18,9	-84,52	-23,5
	výkrm brojlerů, růst	262,47	263,73	-1,26	-0,5	-97,94	-27,2
	výkrm brojlerů, finální	248,33	243,77	4,56	1,9	-95,66	-27,8
	nosnice	214,48	210,11	4,37	2,1	-102,23	-32,3
Prasata	startér	311,56	287,75	23,80	8,3	-94,94	-23,4
	předvýkrm	255,93	247,38	8,55	3,5	-62,22	-19,6
	dokrm	227,43	226,67	0,76	0,3	-57,65	-20,2
	prasnice rodící	187,79	180,74	7,04	3,9	-100,43	-34,8
	prasnice kojící	241,86	231,10	10,76	4,7	-68,76	-22,1
Hovězí dobytek	telata, startér	218,99	216,58	2,41	1,1	-80,88	-27,0
	mladý dobytek	189,34	182,69	6,66	3,6	-71,21	-27,3
	výkrm	169,10	-	-	-	-92,81	-35,4
	dojnice	206,46	215,68	-9,22	-4,3	-76,49	-27,0

Pramen: ATIS - Správa o trhu s obilninami a zemiakmi

Poznámka: Ceny jsou uvedené bez DPH a bez dopravy. Tečka = ceny nebyly v předchozím období k dispozici.

Měsíční srovnání průměrných odbytových cen mlýnských krmiv od zpracovatelů

Název produktu	V. 2009	IV. 2009	V. 09 / IV. 09		V. 09 / V. 08	
	€/t	€/t	€/t	%	€/t	%
Krmná mouka	90,43	87,47	2,96	3,4	-77,68	-46,2
Otruby	50,81	54,26	-3,45	-6,4	-84,40	-62,4

Pramen: ATIS - Správa o trhu s obilninami a zemiakmi

Poznámka: Ceny jsou uvedené bez DPH a bez dopravy.

Průměrné prodejní ceny šrotu a otrub zjištěné v nejvýzn. mlýnech v Polsku 2009

Výrobek	Druh	Cena (PLN/kg)				Strukturovaný obrát (%)			
		07.06	14.06	21.06	28.06	07.06	14.06	21.06	28.06
V pytlích									
Otruby	žitné	310	312	323	319	2,9	4,1	2,4	2,7
	pšeničné	352	356	354	354	25,6	20,1	26,1	21,2
Šrot	žitné	-	-	-	-	0,0	0,0	0,0	0,0
	pšeničné	-	-	-	-	0,0	0,0	0,2	0,0
Volně ložené									
Otruby	žitné	286	290	287	279	9,0	8,5	6,2	6,2
	pšeničné	321	334	332	326	62,5	66,6	65,0	69,3
Šrot	žitné	-	-	-	-	0,0	0,0	0,0	0,0
	pšeničné	-	379	-	-	0,0	0,8	0,1	0,6

Pramen: Ministerstwo rolnictwa i rozwoju wsi - Rynek zbóż

Poznámka: * - nedostatečný počet respondentů, pomlčka = údaj není k dispozici.



Vývoj produkce průmyslových krmiv v EU-27 červen 2009

mil. t

Země	2008/2009			Celkem		2009/2010 výhled			Celkem
	dobytek	prasata	drůbež	V.-09	VI.-09	dobytek	prasata	drůbež	VI.-09
Německo	6,3	9,0	5,3	20,4	20,6	6,4	8,8	5,3	20,4
Bel. – Luc.	1,3	3,7	1,4	6,3	6,3	1,3	3,5	1,4	6,2
Dánsko	1,1	3,0	0,6	4,7	4,6	1,1	2,8	0,6	4,5
Španělsko	5,5	9,0	4,1	18,6	18,6	5,3	8,7	4,2	18,2
Francie	5,2	6,1	8,5	19,8	19,8	5,1	6,1	8,5	19,7
Řecko	0,5	0,7	0,7	2,0	1,9	0,5	0,7	0,7	1,9
Irsko	2,0	0,6	0,5	3,3	3,1	2,0	0,5	0,5	3,1
Itálie	4,0	3,2	5,3	12,3	12,5	4,0	3,1	5,3	12,4
Nizozemí	3,2	6,2	3,8	12,6	13,3	3,2	6,1	3,8	13,1
Portugalsko	0,9	1,1	1,3	3,4	3,4	0,9	1,1	1,3	3,4
Velká Británie	4,8	1,5	6,2	12,4	12,4	4,7	1,5	6,2	12,4
Rakousko	0,4	0,2	0,4	1,0	1,1	0,4	0,2	0,4	1,1
Finsko	0,6	0,4	0,3	1,3	1,3	0,6	0,3	0,3	1,3
Švédsko	1,1	0,4	0,6	2,0	2,0	1,1	0,3	0,6	2,0
Polsko	0,7	1,3	4,1	5,4	6,1	0,7	1,1	4,1	6,0
Maďarsko	0,5	1,4	1,7	4,0	3,7	0,5	1,2	1,8	3,5
Česká rep.	0,5	1,0	1,1	2,3	2,6	0,5	0,8	1,1	2,5
Slovensko	0,3	0,3	0,3	0,8	0,8	0,2	0,3	0,3	0,8
Estonsko	0,0	0,1	0,0	0,2	0,2	0,0	0,1	0,0	0,2
Lotyšsko	0,0	0,1	0,1	0,3	0,2	0,0	0,1	0,0	0,2
Litva	0,1	0,1	0,3	0,3	0,5	0,1	0,1	0,3	0,5
Slovinsko	0,1	0,1	0,2	0,4	0,5	0,1	0,1	0,2	0,4
Kypr/Malta	0,1	0,0	0,1	0,2	0,2	0,1	0,0	0,1	0,2
Rumunsko	0,1	1,0	1,5	2,1	2,6	0,1	0,9	1,5	2,6
Bulharsko	0,0	0,2	0,4	0,6	0,6	0,0	0,2	0,4	0,6
EU 27	39,6	50,5	48,8	136,6	138,9	39,2	48,8	49,0	136,9

Pramen: Stratégie grains No.198

Obchodní ceny krmných směsí v Maďarsku za květen 2009

HUF/t

Název krmné směsi	2008		2009			
	listopad	prosinec	únor	březen	duben	květen
KS pro výkrm brojlerů						
0 – 3 týden předvýkrm	72 375	72 188	75 859	81 912	77 949	77 134
3 – 6 týden vlastní výkrm	66 969	68 658	67 701	70 585	73 794	71 159
6 – 7 týden konečná fáze	63 771	62 211	61 415	67 786	68 208	64 244
KS pro výkrm prasata						
I. fáze	56 610	57 997	60 070	63 941	62 324	68 581
II. fáze	51 859	51 819	49 726	49 429	50 906	52 519
III. fáze	-	-	-	-	-	50 307

Pramen: AKII

Poznámka: - = ceny nebyly v předchozím období k dispozici



Odhadovaná produkce cereálií ve vybraných zemích EU v období 2009/2010

Německo

Odhadovaná produkce zrnin v Německu v roce 2009/2010 je následující: **měkká pšenice** 25,29 mil.t. (25,97 mil.t. v 2008/2009); **ječmen** 11,91 mil.t. (12,02 mil.t. v 2008/2009); **kukuřice** 4,45 mil.t. (4,94 mil.t. v 2008/2009). **Celková produkce cereálií** je za období (2009/2010) odhadována na 48,73 mil.t. (50,09 mil.t. v 2008/2009).

Španělsko

Odhadovaná produkce zrnin ve Španělsku v roce 2009/2010 je následující: **měkká pšenice** 3,82 mil.t. (5,57 mil.t. v 2008/2009); **u ječmene** 7,46 mil.t. (11,07 mil.t. v 2008/2009); **u kukuřice** 3,05 mil.t. (3,08 mil.t. v 2008/2009). **Celková produkce cereálií** je za období (2009/2010) odhadována na 16,68 mil.t. (22,47 mil.t. v 2008/2009).

Velká Británie

Odhadovaná produkce zrnin ve Velké Británii v roce 2009/2010 je následující: produkce **pšenice měkké** s 14,51 mil.t. (17,23 mil.t. v 2008/2009); **ječmen** 6,45 mil.t. (6,14 mil.t. v 2008/2009); **Celková produkce cereálií** je za období (2009/2010) odhadována celkem na 21,78 mil.t. (24,29 mil.t. v 2008/2009).

Polsko

Odhadovaná produkce zrnin v Polsku v roce 2009/2010 je následující: **pšenice měkká** 8,70 mil.t. (9,28 mil.t. v 2008/2009); **u ječmene** 3,61 mil.t. (3,62 mil.t. v 2008/2009); **kukuřice** 1,73 mil.t. (1,84 mil.t. v 2008/2009).

Itálie

Odhadovaná produkce zrnin v Itálii v roce 2009/2010 je následující: **pšenice měkká** 3,29 mil.t. (proti 3,74 mil.t. v 2008/2009); **u ječmene** 1,07 mil.t. (1,23 mil.t. v 2008/2009); **kukuřice** 9,73 mil.t. (10,36 mil.t. v 2008/2009). **Celková produkce cereálií** je za období (2009/2010) odhadována na 18,11 mil.t. (21,02 mil.t. v 2008/2009).

Francie

Odhadovaná produkce zrnin ve Francii v roce 2009/2010 je následující: **pšenice měkká** 36,15 mil.t. (36,90 mil.t. v 2008/2009); **ječmen** 12,09 mil.t. (12,17 mil.t. v 2008/2009); **kukuřice** 16,08 mil.t. (16,01 mil.t. v 2008/2009). **Celková produkce cereálií** je za období (2009/2010) odhadována na 69,24 mil.t. (70,15 mil.t. v 2008/2009).

Rumunsko

Odhadovaná produkce zrnin v Rumunsku v roce 2009/2010 je následující: **u pšenice měkké** 3,44 mil.t. (6,60 mil.t. v 2008/2009); **u ječmene** 0,70 mil.t. (1,33 mil.t. v 2008/2009); **u kukuřice** 6,64 mil.t. (7,38 mil.t. v 2008/2009). **Celková produkce cereálií** je za období (2009/2010) odhadována na 11,12 mil.t. (15,89 mil.t. v 2008/2009).

Maďarsko

Odhadovaná produkce zrnin v Maďarsku v roce 2009/2010 je následující: **pšenice měkká** 3,81 mil.t. (5,62 mil.t. v 2008/2009); **u ječmene** 0,86 mil.t. (1,48 mil.t. v 2008/2009); **u kukuřice** 6,98 mil.t. (8,96 mil.t. v 2008/2009).

Česká republika

Odhadovaná produkce zrnin v České republice v roce 2009/2010 je následující: **pšenice měkká** 4,22 mil.t. (4,59 mil.t. v 2008/2009); **ječmen** 1,87 mil.t. (2,24 mil.t. v 2008/2009); **kukuřice** 0,88 mil.t. (0,86 mil.t. v 2008/2009).

Bulharsko

Odhadovaná produkce zrnin v Bulharsku v roce 2009/2010 je následující: **pšenice měkká** 3,62 mil.t. (4,32 mil.t. v 2008/2009); **u ječmene** 0,65 mil.t. (0,91 mil.t. v 2008/2009). **u kukuřice** 1,26 mil.t. (1,22 mil.t. v 2008/2009). **Celková produkce cereálií** je odhadována za období 2009/2010 na 5,70 mil.t. (6,82 mil.t. v 2008/2009).

Pramen: Stratégie grains No.198

Evropská unie EU 27 pšenice, ječmen a kukuřice, prognóza na období 2009/2010

Současná odhadovaná produkce cereálií v EU 27 se pohybuje na úrovni **283,0 mil.t.** Je to téměř o 29 mil.t méně než produkce posledních sklizní, ale téměř o 7 mil.t více než je její 3-letý průměr.

U pšenice měkké došlo tento měsíc k prudkému poklesu produkce o 2,6 mil.t na **126,3 mil.t** (140,0 mil.t v 2008/2009). Tento pokles pramení z dopadu nepříznivých klimatických podmínek na její výnosový potenciál, respektive velkého sucha

v oblastech JV Evropy (Maďarsku, Rumunsku) a na výnosy ve Velké Británii a Španělsku.

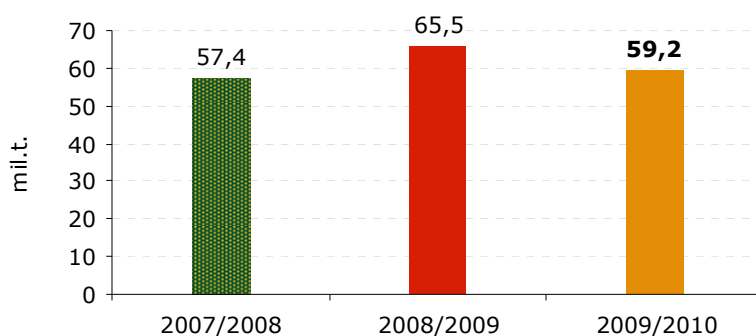
Odhadovaná **produkce ječmene** by měla pro tento měsíc v EU 27 poklesnout o téměř 2,0 mil.t na úroveň **59,2 mil.t** (ve srovnání s **65,5 mil.t** v 2008/09).

Produkce kukuřice by měla být podle odhadů na úrovni **57,4 mil.t** (62,3 mil.t v 2008/2009).

Pramen: Stratégie grains No.198

Ječmen by měl svoji produkční výkonnost snížit celkem o 6,30 mil.t. na **59,2 mil.tun** (2008/2009-2009/2010).

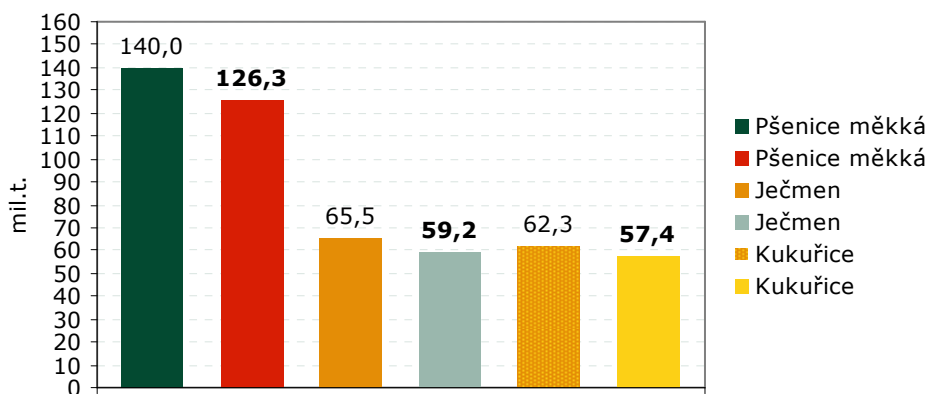
Ječmen EU 27



Pramen: Strategie grains No.198

U pšenice *odhadovaná produkce* poklesne o 13,7 mil.t na **126,3 mil.t**, produkce ječmene by se měla snížit o 6,3 mil.t na **59,2 mil.t**, u kukuřice se očekává pokles produkce o 7,9 % na celkových **57,4 mil.tun**.

Odhadovaná produkce pšenice, ječmene, kukuřice v EU27 za období 2008/2009 - 2009/2010



Pramen: Strategie grains No.198

Situace na vnitřním trhu – zahraniční obchod EU obiloviny k 28. květen 2009

Exportní ceny pšenice posílily pod vlivem světových cen potravinářské pšenice a vzhledem k obavám ze sucha v některých oblastech EU (cena pšenice Rouen dlvd: 146 €/t). **V intervenčních zásobách EU 27** se k 24. 05. 09 nacházelo **1 002 396 t** obilovin, z toho **42 485 t pšenice** (CZ 29 645 t, SK 802 t, HU 9 025 t, BG 3 013 t), **463 254 t ječmene** (CZ 100 320 t, DE 89 228 t, LT 53 681 t, HU 98 095 t, FI 74 150 t, SK 6 953 t, AT 6 852 t, EE 2 605 t, PL 26 489 t, SE 4 881 t) a **496 657 t kukuřice** (HU 388 026 t, SK 108 631 t). V nabídce je k tomuto datu evidováno celkem **645 214 t** obilovin, z toho **103 487 t pšenice** (CZ 3 785 t, HU 85 420 t, SK 11 120 t, RO 500 t, PL 2 000 t, FI 662 t), **425**

490 t ječmene (DE 32 289 t, FI 105 969 t, SE 62 867 t, CZ 60 126 t, EE 2 920 t, LT 27 783 t, HU 67 168 t, PL 51 354 t, SK 15 014 t) a **115 738 t kukuřice** (HU 112 141 t, SK 3 597 t). V období **od 13. 5. 2009 do 26. 5. 2009** byly vydány **vývozní licence** na 747 tis. t pšenice, 59 tis. t pšeničné mouky, 13 tis. t pšenice tvrdé, 12 tis. t ječmene, 69 tis. t kukuřice a 346 t žita a **dovozní licence** na 109 tis. t pšenice, 130 t pšeničné mouky, 86 tis. t pšenice tvrdé, 111 tis. t kukuřice (vybrané položky). Dovoz do EU celkem činí 10,6 mil. t (loni 25,5 mil. t), vývoz z EU celkem činí 28,2 mil. t (loni 14,8 mil. t). EU je čistým vývozcem 17,5 mil. t obilovin (loni čistý dovozce – 10,6 mil. t).

Pramen: SZIF, ŘVO z 28.05.2009



Sucho prospívá cenám, ne porostům

Suchým jarem jsou postiženy především porosty jarních plodin, které jsou kvůli nerovnoměrnému vzházení náchylnější vůči napadení chorob a škůdců. Nejen v České republice, ale v celé Evropské unii se očekává proti loňskému roku menší produkce obilovin. Světové exportní ceny pšenice i dalších obilovin v posledních týdnech rostou vzhledem k očekávání nižší sklizně v roce 2009. Svou roli sehrává i obava ze zpomalení setí jařin a předpokládaný vývoj ozimů. Zima, léto, jaro. Tak pěkně se nám od začátku letošního roku střídají roční období. S trochou nadsázky to potvrzují meteorologické údaje od začátku letošního roku. Na povětrnostní podmínky pochopitelně reaguje i vegetace na českých, evropských a konečně i světových polích. **Srážek nebylo dost** Jak na konci února informovalo Ministerstvo zemědělství ČR, Řídicí výbor pro společnou organizaci trhů při Evropské komisi, v České republice se osevni plochy hlavních ozimých plodin proti podzimu 2008 zvýšily. Ozimou pšenici bylo oseto asi 788 tisíc hektarů, což znamená meziroční nárůst o 6,4 %. Přibližně 142 tisíc hektarů (+3,4 %) vyčlenili zemědělci pro ozimý ječmen. Mírné zvýšení plochy o 2,4 % zaznamenalo ministerstvo u ozimé řepky. Ta před zimou rostla na 365 tisíci hektarech. Naopak klesly plochy ozimého ječmenu a tritikale. V posledních týdnech došlo k určitému ochlazení. V první dekádě května se denní teploty pohybovaly v rozmezí 8 až 12 °C, noční od 2 do 5 °C a místy se vyskytovaly i přizemní mrazíky. Na celém území se v květnu vyskytují lokální dešťové srážky a bouřky. Půda však celé jaro trpí nedostatkem vláhy a tento stav se projevuje na porostech. Státní rostlinolékařská správa (SRS) hlásí u některých ozimých porostů poškození suchem. U ozimé řepky to jsou okresy Kolín a Kutná Hora a Moravskoslezský kraj. Ozimé obilniny jsou kvůli suchu nižší. Na druhou stranu díky nedostatku vody zatím nedošlo k intenzivnějšímu nárůstu výskytu houbových chorob. Ty se vyskytují na spodních listových patrech a příliš se nešíří na mladší listy, hodnotí stav porostů SRS v polovině května. Sucho negativně ovlivnilo především porosty jařin. Lokální poškození suchem

zaznamenala SRS například v okresech Frýdek-Místek, Olomouc, Opava, Přerov, Svitavy, Vsetín ale také Kolín a Kutná Hora. Podobně je zasažena celá jižní Morava. Suchem stresované rostliny mohou být náchylnější k napadení chorob i škůdců. Také vzházející porosty kukuřice především na Moravě a ve Slezsku trpí nedostatkem srážek. Státní rostlinolékařská správa očekává, že na mnoha pozemcích, kde byl v letošním roce založen porost máku, bude docházet k nuceným zaorávkám. Již zmíněné sucho způsobilo nerovnoměrné vzházení a vývoj rostlin. Nepříznivý stav byl zaznamenán v okrese Trutnov. Přesev náhradní plodinou se předpokládá v okresech Semily, Rychnov nad Kněžnou, Svitavy a v Moravskoslezském kraji. V důsledku nedostatku dešťových srážek zaznamenala SRS nižší účinnost herbicidů a lokálně tedy i silné zaplevelení. Přestože plochy hlavní obilniny ozimé pšenice meziročně vzrostly, odborníci očekávají v roce 2009 nižší výnosy než loni. Důvodem je současná situace v celém resortu zemědělství. Pěstitelé totiž často omezují intenzifikační vstupy – používají menší dávky hnojiv i pesticidů. Podobnou situaci předpokládá i Evropská komise. V polovině května Řídicí výbor pro společnou organizaci trhů odhadoval letošní sklizeň obilovin kolem úrovně 289,2 milionu tun. Loni to bylo asi 310,7 milionu tun obilí. V severní, východní a střední části Evropské unie byly od dubna pozorovány teplejší a sušší povětrnostní podmínky. Obavy z nedostatku vláhy hlásily kromě České republiky například Německo, Slovensko, Maďarsko, Polsko a Rumunsko. V intervenčních zásobách EU-27 bylo k 10. květnu téměř 833,9 tisíce tun obilovin, z toho 25 493 tun pšenice (většina v České republice – asi 21 270 t). Evropská unie vykoupena do stejného data v rámci intervenčního nákupu celkem 345 720 tun ječmene a více než 462 680 tun kukuřice, většina je uskladněna v Maďarsku (356 819 t) a zbytek na Slovensku.

Pramen: www.agroweb.cz z 04.06.2009

Referenční ceny – květen 2009

Pšenice potravinářská €/t							
	16.04.09	23.04.09	30.04.09		14.05.09	21.05.09	28.05.09
Brno	-	114,95	-	Brno	113,14	-	113,86
Bratislava	138,63	127,95	120,49	Bratislava	120,79	125,90	128,13
Mnichov	121,25	119,50	121,50	Mnichov	126,50	131,50	-
Boloňa	144,50	144,50	144,50	Boloňa	151,50	156,50	158,50
Ljubljana	-	136,37	-	Ljubljana	-	130,00	-
Rouen/Creil	135,37	138,37	136,87	Rouen/Creil	144,30	148,30	146,30
Krmný ječmen €/t							
Brno	-	89,92	-	Brno	88,81	-	90,33
Bratislava	82,00	97,00	-	Bratislava	94,07	95,63	95,17
Mnichov	101,00	100,50	100,50	Mnichov	104,00	108,00	111,00
Boloňa	128,50	128,50	128,50	Boloňa	130,50	138,50	142,50
Ljubljana	-	-	-	Ljubljana	-	-	-
Rouen/Creil	105,37	106,37	108,37	Rouen/Creil	112,30	117,30	120,30

Pramen: AgrarMarkt Austria



Termínované obchody na burze MATIF (Marché à Terme International de France, Paris)

Pšenice €/t							
	27.05.09	28.05.09	01.06.09		28.05.08	29.05.08	30.05.08
Srpen 2009	151,50	151,75	155,00	Srpen 2008	183,00	180,50	182,00
Listopad 2009	159,00	161,75	165,00	Listopad 2008	185,50	183,00	183,25
Leden 2010	160,00	162,50	165,75	Leden 2009	186,00	183,50	184,00
Kukuřice €/t							
Červen 2009	160,00	159,75	158,00	Červen 2008	190,00	186,75	182,50
Srpen 2009	161,75	161,50	159,00	Srpen 2008	191,00	186,50	183,75
Listopad 2009	161,25	161,50	160,50	Listopad 2008	190,00	186,50	183,00
Leden 2010	162,50	162,75	163,00	Leden 2009	190,50	190,25	186,25

Pramen: AgrarMarkt Austria

Termínované obchody na burze WCE a MATIF

Řepka €/t (WCE)							
	27.05.09	28.05.09	01.06.09		28.05.08	29.05.08	30.05.08
Červenec 2009	295,12	293,55	303,31	Červenec 2008	404,89	399,49	403,39
Listopad 2009	-	-	-	Listopad 2008	416,29	415,50	419,26
Leden 2010	305,16	304,17	312,72	Leden 2009	423,87	422,89	426,28
Řepka €/t (MATIF)							
Srpen 2009	320,00	319,00	319,50	Srpen 2008	447,00	440,00	432,50
Listopad 2009	325,25	324,00	324,25	Listopad 2008	452,00	445,50	438,72
Únor 2010	329,75	328,50	328,75	Únor 2009	457,00	450,00	443,50
Květen 2010	333,25	331,25	331,75	Květen 2009	460,50	453,75	448,00

Poznámka: WCE = Winnipeg Commodity Exchange, Kanada;
Pramen: AgrarMarkt Austria, 10. Juni 2009

World Food Prize 2009

Světová cena za přínos v oblasti potravin byla udělena za vyšlechtění odrůd čiroku odolných vůči suchu a plevelu Striga. World Food Prize – Světová cena za přínos v oblasti potravin – se považuje za stejně prestižní, jako Nobelova cena v oboru zemědělství. Uděluje ji každoročně World Food Prize Foundation a to osobám, které se zasloužily o rozvoj lidstva zvyšováním kvality, kvantity nebo dostupnosti potravin na světě. V roce 2009 byla tato cena udělena G. Ejetovi z Etiopie, profesoru agronomie na Purdue University. Jeho výzkumná práce vedla ke zvýšení produkce a využitelnosti čiroku v jeho rodné Africe. Ejeta, který se zabývá šlechtěním a genetikou, vyvinul odrůdy čiroku, které jsou rezistentní k suchu a plevelu Striga. Čirok je hlavní potravinářská plodina pro více než 500 milionů lidí na africkém kontinentu. Striga

napadá kořenový systém čiroku. U nerezistentních odrůd čiroku způsobuje až 40% ztráty. Semena plevelu zůstávají životaschopná až po dobu 20 let. V roce 1994 bylo na zemědělské výzkumné farmě univerzity Purdue vyprodukováno osm tun semen čiroku tolerantního k suchu a rezistentního vůči Striga. Byly dodány do několika afrických zemí. Zemědělci uvedli, že výnosy byly až čtyřikrát vyšší než u tradičních plodin čiroku. Ejeta je druhým oceněným profesorem z Purdue. První cenu získal v roce 2007 P. Nelson za vývoj aseptického skladování a distribuce – technologie pro přepravu zpracovaného ovoce a zeleniny bez kažení výrobků.

Pramen: www.agronavigator.cz z 23.06.2009



Vysoce výnosné odrůdy pšenice

Firma Saaten Union přichází na trh s novými odrůdami chlebové pšenice. Odrůda chlebové (B) jakosti 'Tarkus' spojuje vysoké výnosy se stabilní tvorbou zrna. Tato pozdní odrůda je středně odolná proti poléhání a vykazuje dobrou rezistenci vůči chorobám – především vůči padlí a fuzariózám. Je vhodná také pro přímý výsev. Odrůda nízkého vzrůstu 'Kredo' je odolná proti poléhání, poskytuje stabilní výnos zrna a vyniká dobrým zdravotním stavem listů.

Tato odrůda chlebové jakosti je rezistentní vůči padlí a rzi plevové. Kromě toho je odolná vůči napadení plodomorkami. Středně raná hybridní odrůda pšenice 'Hyland' je vysoce výnosná a odolná proti poléhání. Vyniká zdravými listy a klasy. Při hnojení dusíkem podle potřeby dosahuje tato odrůda ve všech požadovaných vlastnostech bez problémů jakosti B.

Pramen: www.agronavigator.cz z 13.06.2009

Kurzy devizového trhu - Česká národní banka - platnost od 08.07.2009

1 EUR = 26,045 CZK
1 GBP = 30,101 CZK
1 HRK = 3,553 CZK

1 CAD = 16,060 CZK
100 HUF = 9,376 CZK
1 EEK = 1,665 CZK

1 USD = 18,730 CZK
1 PLN = 5,874 CZK

Jednotky

1 bušl pšenice = 60 liber = 27,216 kg
1 bušl kukuřice = 56 liber = 25,402 kg
1 bušl ovesa = 39 liber = 17,690 kg
1 bušl ječmene = 50 liber = 22,680 kg
1 bušl žita = 56 liber = 25,402 kg
1 libra = 0,4536 kg
1 akr = 4 046,86 m²

Vydavatel

TIS ČR, SZIF

Státní zemědělský intervenční fond
Ve Smečkách 33, 110 00 Praha 1

www.szif.cz

Odpovědný pracovník

Ing. Tomáš Materna
vedoucí samostatného oddělení
agrární informatiky

tel.: 222 871 577
fax: 222 871 536
e-mail: materna@szif.cz

Komoditní manager

Ing. Martin Manev, Ph.D., MBA

tel.: 222 871 759
fax: 222 871 536
e-mail: mane@szif.cz

Rozmnožování anebo rozšiřování tohoto zpravodaje nebo jeho části jakýmkoliv způsobem je zakázáno, s výjimkou případů povolených autorským zákonem nebo předchozího písemného souhlasu TIS^{CR} SZIF. Údaje obsažené v tomto zpravodaji jsou pouze informativního charakteru a nemají závaznou povahu. Jejich citace je možná pouze s uvedením zdroje TIS^{CR} SZIF.